

---

## ОБЩЕСТВО И ЧЕЛОВЕК

---

### Статусная культура во времена экономической трансформации. Потребление высокой культуры в Петербурге, 1991–2011

М.Е. ИЛЛЕ\*, М.М. СОКОЛОВ\*\*

\***Михаил Евгеньевич Илле** – старший преподаватель, кафедра философии и социальных коммуникаций, Санкт-Петербургский университет гражданской авиации; издатель и редактор журнала «Телескоп»: журнал социологических и маркетинговых исследований. Адрес: 190005, Санкт-Петербург, Измайловский пр., 14, комната 508. E-mail: red\_tel@mail.ru

\*\***Михаил Михайлович Соколов** – кандидат социологических наук, профессор, факультет политических наук и социологии, Европейский университет в Санкт-Петербурге. Адрес: 191187, Санкт-Петербург, ул. Гагаринская, д. 3а. E-mail: msokolov@eu.spb.ru

**Цитирование:** Илле М.Е., Соколов М.М. (2018) Статусная культура во времена экономической трансформации. Потребление высокой культуры в Петербурге, 1991–2011 // Мир России. Т. 27. № 1. С. 159–182. DOI: 10.17323/1811-038X-2018-27-1-159-182

*Что происходит с потреблением высокой культуры в эпоху, когда уровень жизни большинства людей стремительно снижается, как это произошло в России в 90-е годы прошлого века, причем группа, которая традиционно считается ее хранителем – интеллигенция, – видится пострадавшей больше прочих? Большинство наблюдателей считают, что последствием должно было стать сокращение культурного потребления как за счет общего уменьшения покупательной способности, так и за счет драматического снижения общего престижа принадлежности к интеллигенции, особенно в глазах молодых людей. В случае с постсоветской Россией этот эффект обычно представляется усиленным одновременным появлением современных каналов получения информации и возникновением новых медиа, которые, предположительно, сделали старомодную высокую культуру непривлекательной для молодежи. Авторы использовали данные Петербургского мониторинга культурной активности за 1991–2011 гг., чтобы выяснить, так ли это на самом деле. Выводы состоят в том, что (1) уровни культурного участия изменились незначительно, причем потребление высокой культуры оказалось гораздо менее эластичным при падении доходов, чем массовой: кинотеатр потерял в несколько раз большую аудиторию, чем филармония; (2) доходы оказывали сравнительно малое влияние на интенсивность участия в культурной жизни; (3) на протяжении всего периода наиболее энергичными потребителями были сравнительно молодые люди. Также авторы интерпретируют эти*

данные в свете теорий автономной статусной культуры, которые по контрасту с редукционистскими теориями производности статуса (Т. Веблен, П. Бурдьё и другими) предполагают, что инвестиции в культурное потребление могут продолжаться, даже если это потребление более не сигнализирует об экономических преимуществах.

**Ключевые слова:** социология культуры, социология искусства, культурное потребление, социальная стратификация, культурный капитал, социальный статус

Что изменяется в отношении людей к высокой культуре во времена, когда происходит быстрое изменение социальной структуры, сопровождаемое обеднением большинства, причем группы, которые выступают хранителями культурных традиций, оказываются среди наиболее пострадавших? Ответ на этот вопрос важен как для тех, кто переживает за судьбу российского искусства в трудные годы, так и для еще одной аудитории, лишь частично пересекающейся с первой. История поставила в России уникальный эксперимент, который при правильной интерпретации его результатов может пролить свет на вопросы, занимавшие умы социологов по меньшей мере со времен Т. Веблена и М. Вебера.

На первый взгляд, ответ на этот вопрос кажется простым: и обыватели, и значительная часть социологов исходили из того, что реакцией будет значительное сокращение участия в культурной жизни. Во-первых, снижение покупательной способности само по себе будет требовать экономии, в первую очередь на том, что не является предметом первой необходимости; оно также будет требовать от большинства взрослых сосредоточиться на занятиях, приносящих доход, а не на занятиях, позволяющих им расти духовно. Во-вторых, обыденная социологическая теория – как мы увидим далее, совпадающая со значительной частью профессиональной социологической теории, – прогнозирует, что в этом случае привлекательность «интеллигентского» образа жизни со всеми его атрибутами, такими как приобщенность к культуре, сократится.

Со времен бурдьёвистской революции изящные искусства традиционно рассматриваются в социологии как элемент элитарной статусной культуры<sup>1</sup> [Веблен 1984; Элиас 2001; Bourdieu 1984; DiMaggio, Mohr 1985; DiMaggio 1987; Lamont, Lareau 1988]. Их потребление (которое большинство преданных потребителей, разумеется, никогда не называют этим дискредитирующим термином) наделяет престижем. Идея иерархии, наверху которой находится утонченная и просвещенная элита, а внизу – грубые и необразованные массы, присутствует в европейских обществах со времен Ренессанса<sup>2</sup>. Она совпадает частично, хотя и не полностью, с иными иерархиями: экономического богатства или политической власти. Разграничение между «культурными» и «некультурными» тем самым накладывается на границу между высшими

<sup>1</sup> Вообще говоря, правильнее было бы говорить о множестве статусных культур, наделяющих своих носителей разным уровнем престижа, не об одной статусной культуре, ассоциируемой с высоким престижем. Тем не менее такое словупотребление широко распространено в исследованиях культурного капитала (начало ему положили, видимо, [DiMaggio, Mohr 1985, pp. 1232–1237]), и в дальнейшем мы будем его придерживаться. Статусная культура – это культура, наделяющая наибольшим престижем, и в заключительной части этой статьи мы вернемся к вопросу о том, в какой мере общеевропейская статусная культура может считаться таковой в России.

<sup>2</sup> Другими элементами статусной культуры являются манеры, особенно застольные, гастрономические вкусы и умение изящно одеваться.

и низшим классами, определяемыми через рыночные шансы и обладание собственностью [Weber 1978, pp. 299–307], отчасти затеняя или даже маскируя ее. Так, дворянство в Российской империи (как и во многих других современных ей государствах) предпочитало говорить и думать о себе как об «образованных классах», предполагая, что образованность объясняет и оправдывает их привилегированное положение.

С точки зрения П. Бурдьё и, вероятно, большинства современных социологов, членство в статусной культуре представляет собой эпифеномен класса. Замыкание контактов и престиж, который приносит причастность к статусной культуре, могут быть орудием социального исключения и одновременно легитимации. Те, кто не может поддержать беседы об изящных искусствах и вообще производят впечатление людей, чуждых всяческой утонченности, исключаются из социальных сетей элиты. Интерес социологов к искусству в последние десятилетия чаще всего прямо определялся именно этой предполагаемой ролью [Bourdieu 1984; Lamont, Lareau 1988].

Вся эта линия теоретизирования однозначно предполагает, что потеря группой, которая ассоциируется со статусной культурой, своего привилегированного положения не может не повлечь отказа от инвестиций в символы принадлежности к ней. Будет реализовано то, что можно назвать «сценарием культурного бегства». Зримая демонстрация того, что посещение оперы не является обязательным атрибутом новой социальной элиты, и наоборот, ее завсегдатаи явно представляют экономически пострадавшие группы, должно сократить число желающих посещать ее. Эта теория, отождествляющая престиж и класс в своей обыденной версии, безусловно, царит в умах тех, кто требует «поднять престиж профессии X», понимая под этим увеличение зарплаты. Из этого же источника проистекали и опасения, что вопиющая некультурность проverbsиальных новых русских<sup>3</sup> повлечет за собой упадок интереса к музеям и театрам среди молодежи<sup>4</sup>. И правда, если бы эта теория была верна, то сокращение культурного участия неизбежно должно было наблюдаться в России, когда группа (интеллигенция), принадлежность к которой культурность собственно и символизировала, стала восприниматься как находящаяся в экономическом упадке.

Действительно, кризис 1990-х гг. широко воспринимался как время экономических несчастий традиционной советской интеллигенции, которое выглядело особенно вопиющим на фоне широко растиражированного городского фольклора о процветании малообразованных новых русских. Советская интеллигенция была слоем, обладавшим всеми чертами веберовской статусной группы – стилем жизни, специфическими занятиями, эндогамией – и сопряженным с этим престижем [Weber 1978, p. 306]. Она ассоциировалась с посещением концертов классической музыки, обсуждением художественной литературы, некоторой политической нелояльностью, а также с высшим образованием и занятиями, требующими высшего образования и характеризующимися нефизическим трудом со значительным уровнем квалификации (в первую очередь творческим трудом). Как и полагается статусной группе, интеллигенция была в значительной мере эндогамной

<sup>3</sup> Насколько известно авторам, не существуют и, возможно, никогда не появятся данные, показывающие, какую часть среди самых высокодоходных слоев 1990-х гг. на самом деле составляли проverbsиальные новые русские в малиновых пиджаках с золотым цепями и криминальным прошлым. Возможно, что она была сравнительно незначительной. Тем не менее вера в то, что именно они являлись хозяевами жизни, кажется, была универсальной.

<sup>4</sup> Интересно, что люди, выступавшие защитниками высокой культуры, исходили из предположения, что участие в этой культуре привлекательно лишь в том случае, если ассоциируется с достатком.

[Бессуднов 2009]. Наконец, ее члены могли верить в свою историческую просветительскую миссию и моральный авторитет [Гудков, Дубин 1995] и считать, что пользуются определенным престижем в глазах окружающих. Культурные практики, специфические для интеллигенции, официально рассматривались как статусная культура, к которой приобщались (часто вопреки их воле) рабочие и простые служащие.

Реформы 1990-х гг. считались и до сих пор считаются особенно болезненно ударившими по этой группе, при этом необходимо оговориться, что реальность могла отличаться от этого восприятия. Обследования в других постсоциалистических странах показали сравнительно высокий уровень классового воспроизводства на протяжении экономической трансформации, причем культурный капитал оказывался едва ли не самым лучшим предиктором успешности в новых условиях [Крааутар, Nieuwbeerta 2000; Borosz, Southworth 2000]. Всем пришлось тяжело, но, в среднем, тяготы бывшей социалистической интеллигенции были меньше, чем у всех прочих, а облегчение для ее представителей наступило быстрее. Более того, с начала 1990-х гг. экономическая премия на высшее образование, измеряемая экономической отдачей вузовского диплома на общенациональной статистике зарплат, быстро росла, видимо, компенсируя последствия советской политики экономической поддержки рабочего класса [Лукьянова 2010]<sup>5</sup>.

Но, тем не менее, каково бы ни было объективное изменение ее положения относительно других групп, события 1990-х гг. ощущались как несомненный упадок. Пресса и научная периодика того времени полны жалоб на непоправимый ущерб, нанесенный благосостоянию интеллигенции. Наличная статистика, в общем, подтверждает широкую распространенность подобных представлений. Одним из источников, свидетельствующих об оценке состояния интеллигенции как бедственного, являются сведения о престиже профессий, оцениваемой опросами, другим источником становятся данные о конкурсах в вузы. В период 1983–2004 гг. данные по динамике привлекательности профессий для старшеклассников из самого полного новосибирского мониторинга фиксировали падение интереса к некоторым наиболее типичным и массовым интеллигентским занятиям (учителя, вузовского преподавателя, но не врача) [Вознесенская 2015]. Среди профессий, привлекательность которых возросла, преобладали те, которые воображались как непосредственно связанные с деньгами, причем необязательно предполагающие наличие высшего образования: юристы, бухгалтеры, экономисты, продавцы; возглавляют рейтинг с 1994 г. бизнесмены и банковские служащие (чья популярность не оценивалась ранее), очень далекие от традиционного представления о занятиях интеллигенции. Нет оснований считать, что школьники в этом от-

<sup>5</sup> Данные о неблагоприятном экономическом положении советской интеллигенции, однако, отражают уже ситуацию, сложившуюся к концу перестройки. В интересной сравнительной статье А.В. Шпилова указывается, что относительное экономическое положение советской академической профессии, одной из самых массовых среди интеллигенции, постоянно ухудшалось в период 1950-х – конца 1980-х гг. [Шпилов 2003]. В отношении премии на высшее образование надо добавить, что те же исследования, которые оценивали ее как высокую, указывали, что в основном она возникает за счет бюджетного сектора, в котором многие руководящие позиции диктуют наличие вузовского диплома согласно государственным квалификационным требованиям [Белокопная, Гимпельсон, Горбачева, Капелюшников, Лукьянова, Жихарева 2007, с. 24], которые практически приводили к тому, что люди, «доросшие» до руководящей должности, получали настойчивые предложения обзавестись «корочками» (обычно с помощью институтов заочного образования). В данном случае получение высшего образования было фактически не причиной, а следствием карьерного продвижения, хотя и случилось ранее. Об образовании в этом ключе см. выдающуюся статью Джона Мейера [Мейер 1977].

ношении отличались от своих родителей: их взгляды отражали преобладающие в обществе представления (см. подборку в [Соколов, Кнорре, Сафонова 2014]). Кроме того, видимо, ассоциация между образованием и привлекательным местом в жизни стала на некоторое время слабее, в результате чего в первой половине 1990-х гг. произошло осязаемое сокращение конкурсов в вузы, которое, правда, уже во второй половине 1990-х гг. сменилось настоящим бумом [May, Клячко 2015]. Даже если понимание того, что интеллигенция экономически пострадала от трансформации больше других, было фактически ошибочным, тем не менее вера в это, видимо, была повсеместной.

И если некоторое улучшение положения представителей профессий, ассоциировавшихся с интеллигенцией еще в советские времена, и произошло в дальнейшем, экономически привилегированной группой при новом порядке они, безусловно, не стали. Связь образования и доходов в России (особенно в крупных городах) была и остается ограниченной; она существенно слабее, чем в большинстве охваченных стратификационными исследованиями стран. В крупном социологическом исследовании М.А. Тарусина [Тарусин 2006] и экономических исследованиях, основанных на изучении статистики зарплат [Белокодная, Гимпельсон, Горбачева, Капелюшников, Лукьянова, Жихарева 2007, с. 11–12], обнаружено, что в целом специалисты с высшим образованием не являются экономически более благополучной группой, чем высоко- и даже среднеквалифицированные рабочие, а некоторые требующие университетского диплома занятия (учителя) оплачиваются ощутимо хуже, чем работа водителей [Ощепков 2011].

Оба эффекта – и сокращение расходов на культурное потребление, являющееся следствием общего падения покупательной способности, и потеря интереса к утверждению своей принадлежности к интеллигенции, связанная с сокращением ее престижа – предположительно должны более явно наблюдаться среди молодых людей, которые социализировались уже в новые времена. С одной стороны, если их родители вынуждены были экономить на культурном потреблении, то у них было меньше возможностей развить навыки художественного восприятия и соответствующие привычки<sup>6</sup>. С другой стороны, молодые люди обладают большей свободой маневра в выборе образа жизни и социальной траектории, чем те, кто уже проделал часть этой траектории. У них было, по идее, больше возможностей отказаться от покупки «билета» в приходящий упадок слой, чем у тех, кто уже внес свой основной «взнос». Старшие, как об этом писал Э. Гоффман, с большими шансами будут цепляться за символы, которые когда-то указывали на их принадлежность к элите, тем самым отправляя эти символы в дальнейшую спираль девальвации [Goffman 1951], в то время как младшие переключатся на лучшую стратегию.

К этим двум эффектам прибавляется третий, который также (и это можно вполне обоснованно предполагать) должен сказываться в первую очередь на младших когортах. Исследователи из разных стран констатировали, что традиционные формы культурного потребления, требующие физического присутствия, видимо, отстают перед дистанционными формами, которые обеспечивают воспроизводящая аппаратура, телевидение и Интернет, и этот эффект более выражен среди молодых людей [DiMaggio, Mukhtar 2004]. Кроме того, возможно, происходит изменение самого со-

<sup>6</sup> Кроме того, в духе теорий постматериализма можно предположить, что младшие поколения в этих условиях вообще вырастут ориентированными на ценности выживания, а не ценности саморазвития [Inglehart 1982].

держания культурного капитала, более традиционные формы которого замещаются новыми, причем эти трансформации также часто противопоставляют друг другу младшие и старшие поколения [Prieur, Rosenlund, Skjott-Larsen 2008; Purhonen, Gronow, Rahkonen 2010]. Кино в значительной мере потеснило в качестве темы утонченных бесед музыку и литературу среди младших когорт образованного слоя, и буквально в последние годы другие формы кинематографа уступили место сериалам (которые до того считались невзыскательным развлечением для домохозяек). Все эти изменения вынуждают предполагать, что участие во всевозможных формах высокой культуры в России не может не пойти на спад, причем он будет наиболее заметен среди младших возрастных когорт и наименее обеспеченных категорий населения.

В этой статье мы делаем попытку проверить, соответствуют ли все эти крайне правдоподобные рассуждения действительности, используя уникальную базу данных о культурном потреблении в Санкт-Петербурге в 1991–2011 гг.

## Исследование

С 1991 по 2011 г. Социологический научно-исследовательский центр (СНИЦ) проводил мониторинговое исследование «Приобщенность населения Петербурга к культурной жизни города» (руководитель проекта М.Е. Илле)<sup>7</sup>. За это время было сделано четырнадцать замеров поведения населения города в анализируемой сфере. Метод исследования – телефонный опрос взрослого населения Санкт-Петербурга (18 лет и старше). Опросы проводились в октябре 1991 г. (опрошено 722 чел.), июне 1993 г. (1254 чел.), июне 1994 г. (1177 чел.), июне 1995 г. (1039 чел.), июне 1996 г. (1056 чел.), июне 1998 г. (979 чел.), июне 2000 г. (950 чел.), ноябре 2005 г. (1000 чел.), ноябре 2006 г. (1022 чел.), ноябре 2007 г. (3046 чел.), ноябре 2008 г. (954 чел.), ноябре 2009 г. (978 чел.), ноябре 2010 г. (998 чел.), ноябре 2011 г. (1000 чел.). Репрезентативность выборки на всех этапах обеспечивалась методом случайного отбора номеров из массива петербургских домашних телефонов. Относительно генеральной совокупности параметры выборки контролировались по полу и возрасту. Промежуточные результаты исследования неоднократно публиковались [Илле 1996; Илле 1998; Илле 2000; Илле 2006; Илле 2007; Илле 2008; Илле 2010; Илле 2012]<sup>8</sup>.

В каждом из опросов респондентов просили указать, сколько раз в течение последних 12 месяцев они были «на драматических спектаклях», «на музыкальных спектаклях (балет, опера, оперетта)», «на концертах музыки академических жанров (симфоническая, камерно-инструментальная, вокальная и т.д.)», «на концертах популярной музыки (включая джаз, рок)», «на концертах народной музыки», «в музеях и на художественных выставках», «в кинотеатрах» и «в библиотеках». Ответы затем кодировались по шкале «ни разу», «один раз», «два раза», «три раза», «четыре–шесть раз», «семь–девять раз», «десять и более раз».

Кроме того, задавались вопросы о возрасте, образовании (кодировка несколько раз менялась, но оставалась возможность выделить незаконченное среднее, среднее

<sup>7</sup> С 1991 по 2000 г. исследование проводилось Центром в инициативном порядке, с 2005 по 2011 г. – по заказу Института культурных программ Правительства Санкт-Петербурга.

<sup>8</sup> С большей частью публикаций можно ознакомиться на сайте: [www.teleskop-journal.spb.ru](http://www.teleskop-journal.spb.ru)

и высшее), доходах (респондентов просили указать, каков примерно их месячный доход на члена семьи) и занятиях. Кодировка занятий также менялась, но все ответы можно было свести к минимальному набору категорий «рабочий», «служащий без в/о» (в отдельные годы вводились категории «работник сферы услуг без в/о», которая в итоге была слита с предыдущей), «специалист с высшим образованием», «руководитель или предприниматель» (не предлагалась в 1991, 2006 и 2008 гг.), а также «студент», «пенсионер» и «неработающий» (который в отдельные годы разбивался на категории «домохозяйка», «безработные», «инвалиды» и «иной работающий»).

К сожалению, первичные данные до 2000 г. не сохранились и существуют только в том виде, в каком они фигурируют в публикациях того времени, однако эти публикации представляют их в достаточном объеме (в особенности в той части, которая касается абсолютных частот потребления и активности разных аудиторий), чтобы дать ответ на многие интересующие нас вопросы.

## Уровни потребления

*Рисунок 1* представляет динамику потребления разных форм того, что традиционно относится в большинстве европейских стран к высокой культуре – классической музыки, музыкального театра<sup>9</sup>, драматического театра, выставок и музеев. Также приводятся данные относительно участия в культурных формах, которые к высокой культуре не относятся: посещение кинотеатров, концертов популярной музыки («включая джазовые и рок-концерты») и концертов народной музыки. На *рисунке 1* отображена доля тех, кто на протяжении года посетил хотя бы одно из событий соответствующего типа.

Согласно *рисунку 1*, можно сделать несколько выводов. Прежде всего, вопреки алармистским представлениям об упадке культурности, мы не видим никаких следов такового: спад в пределах примерно 10% имел место в первой половине 1990-х гг. (различия между 1991-м и 1995 г. для драмтеатра значимо на уровне  $p < 0,000$ , для остальных форм искусства – на уровне  $p < 0,01$ ); затем, однако, он сменяется ростом, причем показатели 2008 г. по всем позициям практически равняются данным 1991 г. (2009 г. кажется позитивным выбросом, и после него тот же растущий тренд сохраняется). Предположение, что экономический кризис 1990-х гг. необратимо подорвал интерес к культуре, в свете этого выглядит как минимум преувеличенным. Исключением оказывается кино: даже в 2009 г. оно не дотягивает примерно 20% до показателей 1991 г., несмотря на то, что заметно обгоняет все остальные формы культурного потребления. Характерно, что, за исключением кино, порядок линий сохраняется: музеи и выставки – наверху, ниже – драмтеатры, далее – переплетающиеся музыкальные театры и поп-музыка, затем – классика, и еще ниже – народная музыка.

С этим связано второе наблюдение. Эластичность спроса на чисто коммерческие, несакрализованные развлечения, такое, как посещение кино, гораздо выше, чем эластичность спроса на высокое искусство: то, что у людей кончаются деньги,

<sup>9</sup> Отметим, что опера и балет здесь относились к той же категории «музыкальных спектаклей», как и оперетта, хотя для англо-американской традиции оперетта, скорее, попала бы в разряд *musicals* – примера *middle-brow art*. За годы мониторинга, однако, мы не сталкивались со свидетельствами того, что наши респонденты находили эту категоризацию неправильной.

сильнее сказывается на их готовности идти на блокбастер, чем на «Аиду». Этому наблюдению можно дать несколько объяснений. Например: у кино появилось несколько сильных конкурентов в виде коммерческого телевидения, каналы которого борются за аудиторию (не говоря уже об Интернете). Это не раскрывает, однако, причины, почему за спадом последовал рост в 2000-х гг., протекавший параллельно экономическому подъему. Другое объяснение совпадает с традиционной обыденной теорией высокой культуры, согласно которой чувства культурных людей к высокому искусству сильнее, чем чувства людей некультурных, и поэтому они отказываются от него, в целом, неохотнее. Этот комментарий, разумеется, не противоречит социологическому с той лишь разницей, что социологическое объяснение предполагает, что особое наслаждение, которое приносит посещение оперы, всегда несет в себе элемент удовольствия от осознания своей принадлежности к лучшей разновидности людей. Данные о посещении, разумеется, не дают нам возможности разобраться в оттенках человеческих чувств, но они позволяют зафиксировать, что по некоторой причине высокая культура сохраняет особую ценность для своих потребителей.

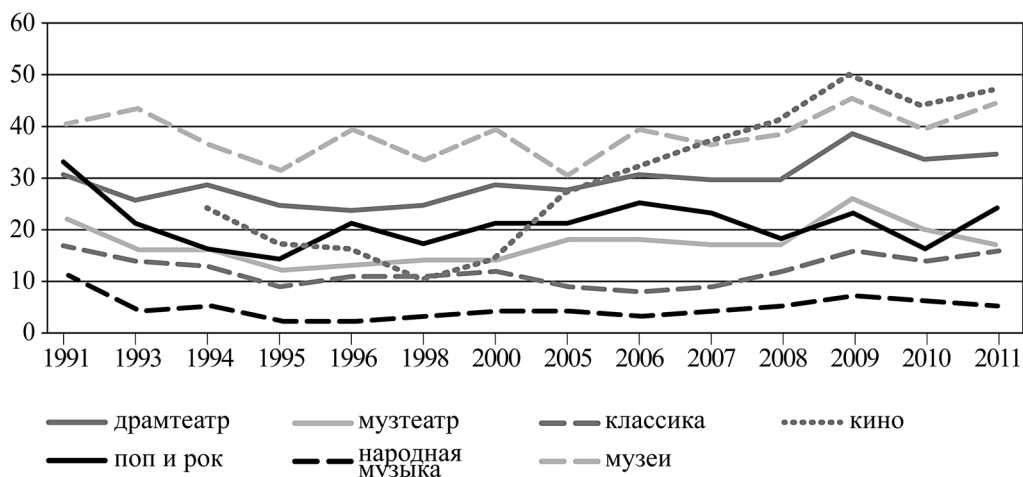


Рисунок 1. Доли посещавших культурные мероприятия в течение последних 12 месяцев, %, 1991–2011 гг.

Интересно, что концерты популярной музыки, включая рок и джаз, как и концерты народной музыки (в той мере, в какой их незначительные аудитории позволяют что-то об этом сказать), оказались гораздо ближе к классической музыке, чем к кинотеатру (далее мы увидим дополнительные подтверждения этому)<sup>10</sup>. Хотя тут

<sup>10</sup> Поскольку при мониторинге это неизбежно, использовавшиеся классификации необходимо было воспроизводить из года в год, несмотря на то, что их прозрачность для респондентов со временем сокращалась. Так, противопоставление «служащих без высшего образования» «специалистам с высшим» сегодня не выглядит самоочевидным (куда относить людей, которые работают на явно не требующей высшего образования работе, но имеют таковое?), а концерты народной музыки сегодня для кого-то из молодых людей ассоциируются, вероятно, с ирландским фолк-роком, а не с ансамблем «Березка».



невозможно ввести какие-то пороги, кажется, что, в целом, участие в статусной культуре было затронуто кризисом и трансформацией 1990-х гг. гораздо меньше, чем прочие аспекты потребительского поведения. В сущности, в этой сфере изменилось поразительно мало.

## Структуры аудитории

За счет кого произошел тот спад, который все-таки наблюдался, и кто способствовал последовавшему подъему? *Таблица 1* иллюстрирует данные о долях представителей разных категорий респондентов, культурное потребление которых (исключая кино) находилось на нулевом уровне (за прошедшие 12 месяцев они посетили не более одного мероприятия). Ниже строк с данными по категориям идет строка с отношениями шансов – *odd's ratios*, которые оценивают отношение вероятностей иметь нулевой уровень культурной активности для полярных категорий (например, самой старшей и самой младшей возрастных групп).

В целом здесь мы видим высокие уровни волатильности: от года к году данные меняются, и, скажем, значительные показатели неучастия 2005 г. сменяются более низкими у всех категорий в 2006–2007 гг. Тем не менее основные отношения оказываются удивительно стабильными: женщины проявляют интерес к высокой культуре энергичнее мужчин, частота участия монотонно возрастает с уровнем образования и доходами и так же устойчиво понижается с возрастом.

Влияние доходов на интенсивность культурного потребления заслуживает отдельного комментария. Судя по нашим данным, в течение описанного периода интенсивность связи культурного потребления с доходами и классовой принадлежностью возрастала. В 1993 г. ее практически не существовало (1,09): среди наиболее обеспеченной группы опрошенных 58%, а среди наименее обеспеченных 63% признались в игнорировании культурной жизни. Уже в 1998 г. различие в шансах составляло 2,5 раза, и с тех пор не снижалось менее 1,6 (2006 г.). Различие между первым и вторым замерами значимо на уровне  $p < 0,01$ <sup>11</sup>. Этому скачку может быть дано два объяснения. Во-первых, могло измениться экономическое положение групп, которые были основными потребителями статусной культуры: в период трансформаций 1990-х гг. положение интеллигенции могло действительно ухудшиться значительно, чем в других группах, однако доля носителей статусной культуры в низшем доходном квартиле сократилась, а в высшем, наоборот, возросла, что увеличило разрыв между их культурной активностью. Во-вторых, мы можем предположить, что если в ранние 1990-е гг. индивиды еще отыгрывали паттерны культурного потребления, сформировавшиеся ранее, и члены групп, пришедших в упадок, продолжали навещать оперу, а члены поднявшихся групп еще не начали этого делать в достаточной мере, то в конце 1990-х гг. все встало на свои места: представители относительно благополучных социальных

<sup>11</sup> Аналогично, если в 1991–1993 гг. разница между числом рабочих и специалистов с высшим образованием, не посещавших ни одного культурного мероприятия, составляла 20%, то к 1998 г. она поднялась до 40%, а в 2000 г. – до 50%. В 1991 г. в этом еще можно усмотреть остатки советской культурной политики, но в 1993 г. таковая точно никакой роли не играла.

Таблица 1. Нулевой уровень культурной активности (не считая кино) по социальным категориям

	1991	1993	1995	1998	2000	2005	2006	2007	2008	2009	2010	2011
Мужчины	55	57	68	62	52	60	55	57	58	51	56	57
Женщины	49	52	57	58	52	61	47	48	50	39	49	42
<b>Отношение шансов, мужчины к женщинам</b>	<b>1,12</b>	<b>1,10</b>	<b>1,19</b>	<b>1,07</b>	<b>1,00</b>	<b>0,99</b>	<b>1,17</b>	<b>1,18</b>	<b>1,16</b>	<b>1,32</b>	<b>1,14</b>	<b>1,36</b>
18–29 года	34	36	49	44	37	50	40	37	39	27	37	34
30–39 лет	48	45	51	49	39	53	38	45	52	35	51	40
40–49 лет	47	58	57	65	49	57	47	46	44	40	47	45
50–59 лет	55	68	71	67	65	62	52	55	57	44	56	54
60 лет и старше	74	72	85	83	75	79	72	69	73	67	66	67
<b>Отношение шансов, старшая категория к младшей</b>	<b>2,18</b>	<b>2,00</b>	<b>1,73</b>	<b>1,89</b>	<b>2,03</b>	<b>1,59</b>	<b>1,77</b>	<b>1,85</b>	<b>1,88</b>	<b>2,46</b>	<b>1,78</b>	<b>1,99</b>
неполное среднее	76	86	93	94	89	100	85	93	75	100	91	92
среднее	54	61	71	71	62	72	56	65	61	56	61	63
высшее	38	40	44	41	34	45	39	37	36	31	40	34
<b>Отношение шансов, среднее к высшему</b>	<b>1,42</b>	<b>1,53</b>	<b>1,61</b>	<b>1,73</b>	<b>1,83</b>	<b>1,61</b>	<b>1,43</b>	<b>1,76</b>	<b>1,68</b>	<b>1,80</b>	<b>1,52</b>	<b>1,85</b>
Рабочие	59	70	71	75	72	77	56	68	67	62	65	77
Служащие без в/о	43	49	65	64	46	54	45	43	48	38	43	49
Специалисты	38	50	39	31	22	36	30	28	34	26	30	24
Руководители		32	49	39	45	30		34			55	41
Студенты	34	23	35	15	13	46	30	34	26	19	24	19
Пенсионеры	76	79	86	86	76	80	67	70	72	64	64	62
Безработные, инвалиды	59	52	67	59		63	75	54	73	55	79	75
Домохозяйки					62	71		59	61		64	46
Прочие					58	48	48	62	54	33	48	34
Низшие доходы		63		76	69	86	63	73	72	62	68	65
2-й квантиль		58		69	73	67	64	63	64	58	52	58
3-й квантиль		56		55	58	58	43	52	53	37	48	56
4-й квантиль		59		47	43	55	48	42	48		40	36
Высшие доходы		58		30	33	48	40	37	41	22	32	32
<b>Отношение шансов, первый квантиль к пятому</b>		<b>1,09</b>		<b>2,53</b>	<b>2,07</b>	<b>1,80</b>	<b>1,57</b>	<b>1,98</b>	<b>1,73</b>	<b>2,87</b>	<b>2,12</b>	<b>2,02</b>
<b>ВСЕГО НУЛЕВОЙ БЕЗ КИНО</b>	<b>52</b>	<b>54</b>	<b>62</b>	<b>60</b>	<b>52</b>	<b>61</b>	<b>51</b>	<b>52</b>	<b>53</b>	<b>44</b>	<b>52</b>	<b>49</b>

групп превратились в театралов, воспользовавшись тем, что для бедных театр стал недоступной роскошью, и, соответственно, сделался сигналом, надежно определяющим классовую позицию. Эта интерпретация выглядит довольно спорной в свете того, что переход, кажется, случился быстрее, чем предполагался. Существующая литература по социологии видит ценность статусной культуры в качестве классового символа именно в том, что он не может быть перехвачен быстро: так, по П. Бурдьё, если эстетический вкус отражает габитус, то *дет* обедневшей интеллигенции должны были бы перестать ходить в оперу, а *дет* новых русских – начать, но вряд ли появлением на сцене новой возрастной когорты может объяснить сдвиг между 1993 и 1998 гг. Тем не менее такая возможность остается, но наличные данные за 1991–2000 гг. не позволяют сравнить эти интерпретации, поскольку у нас отсутствует возможность отделить прямое влияние от косвенной связи (связаны ли доходы и частота посещения оперы напрямую или косвенно: скажем, образованные получают большую зарплату и приобщаются к высокой культуре, но, когда мы контролируем эффект образования, связь пропадает?). Однако в следующем параграфе мы используем более полные данные за период начиная с 2005 г., чтобы описать, как устроены эти связи. Так или иначе, мы можем констатировать, что статусная культура не потеряла своего ореола в первой половине 1990-х гг., когда она не могла служить символом экономического благополучия, поскольку просто никак не была с ним связана.

Влияние образования значительно более постоянно. Продолжая анализировать отношения шансов, мы видим, что относительные шансы продемонстрировать нулевой уровень культурной активности для петербуржца, имеющего среднее образование, и петербуржца, имеющего высшее образование, за 20 лет практически не изменились (среднее для 1991–2000 гг. – 1,62, для 2005–2011 гг. – 1,67).

Более неожиданная ситуация сложилась с возрастом: разные концепции, перечисленные в начале статьи, предполагают, что молодежь будет наименее вовлеченной в культурное потребление возрастной группой. На *рисунке 2* приведена динамика по возрастным группам: вопреки тому, что часто предполагалось пессимистическими критиками новых времен, а также пророками, предсказывавшими появления новых форм культурного капитала, в 1990-е гг. вовсе не наблюдался спад интереса младших когорт к традиционной высокой культуре. Представления о том, что кризисы «вымыли» из филармоний молодежь и слушать Шумана сегодня приходят только питерские интеллигентные старушки, выглядит очевидным искажением реальной картины. На протяжении 1990-х гг. аудитория музыкальных или драматических театров состояла на 35–40% из людей младше 30 лет – больше, чем любой другой возрастной группы.

Доли всех остальных групп в аудитории, однако, также не претерпели существенных изменений. Ни одно отклонение от ожиданий, основанных на средних показателях по году и средней активности группы за весь период, не является значимым. Показатель отношения шансов волатилен (что объяснимо, поскольку полярные категории имеют объем примерно 200 чел.), однако за сближением и расхождением линий невозможно разглядеть какой-либо паттерн: так, за сближением линий в 2008 г., когда самые младшие были всего на 88% активнее старших, сразу следует расхождение (в 2009 г. они были уже на 146% активнее). В данном случае не наблюдается никаких значимых тенденций, которые прослеживались бы на протяжении всего периода.

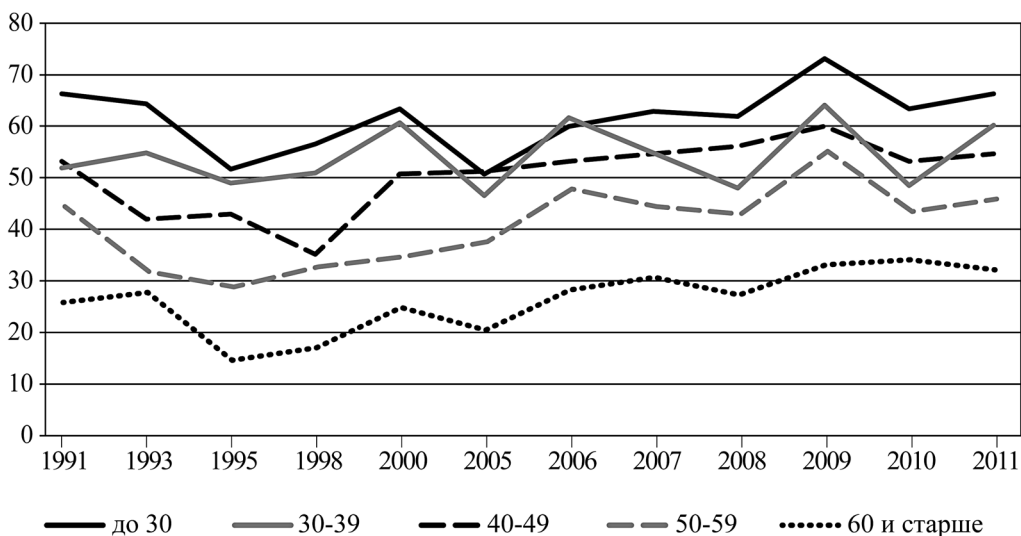


Рисунок 2. Доля людей, принявших участие хотя бы в одном виде культурной активности (не считая кино) по возрастным группам, %, по годам

Рисунок 3 отражает драматичность происходящего с возрастом снижения культурной активности. На нем видно, что возрастной спад разных форм культурной активности идет неодинаково: посещение кино и музеев сокращается равномерно; посещение библиотек идет резко вниз после 22 лет (окончание университета), после чего спадает медленно и равномерно; посещение концертов популярной и рок-музыки, музыкальных театров и классических концертов остается на одном уровне, пока индивиду не исполняется примерно 50 лет, после чего постепенно сходит на нет.

Сам по себе факт большей активности младших когорт по сравнению со старшими идеально укладывается в понимание культурного потребления как инвестиции, которую желательно произвести в биографии раньше, чтобы потом в полной мере насладиться ее плодами. Старшие, которым в силу общей устойчивости их положения больше не надо энергично завязывать новые социальные связи, искать брачных партнеров или как-то специально утверждать свою принадлежность к просвещенным кругам, легче откажутся от выставки картин Ван Гога, чем младшие, для которых посещение музея является частью ритуала ухаживания или приема иногородних гостей, а обсуждение премьер – темой для светских мероприятий. Если люди ходят в театр для того, чтобы быть частью определенной социальной среды и поддерживать определенную сеть контактов, то мы можем ожидать, что стратегически мыслящие индивиды будут затрачивать больше ресурсов на это на ранних стадиях карьеры, когда эта сеть только формируется. Поддержание уже существующих контактов требует меньше усилий, чем их создание: у старых друзей находятся и иные темы для обсуждения, помимо оперы или любимого сериала. Это свидетельство в пользу высокой рефлексивности и даже стратегичности культурного потребления является лишь косвенным, поскольку

на возрастной спад могут оказать влияние и другие факторы (ухудшающееся здоровье, семейные обязательства, общая неактивность пожилых людей). Тем не менее данные не дают никаких подтверждений теории о том, что именно молодые люди возглавляют бегство от высокой культуры.

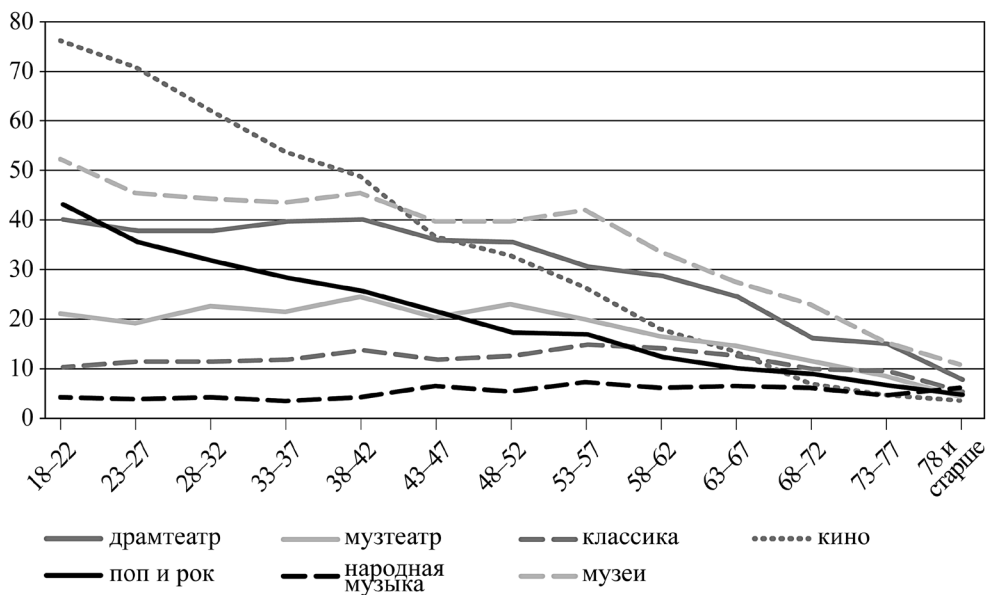


Рисунок 3. Доли участвовавших в восьми формах культурной активности в течение последних 12 месяцев, по возрастным группам, %, (данные 2005–2011 гг.)

В следующем параграфе мы воспользуемся множественными регрессиями, чтобы определить, влияние каких переменных на культурное потребление оказывается непосредственно, а каких – косвенно.

## Регрессионный анализ

В настоящем анализе мы использовали два разных показателя в качестве зависимой переменной:

1) бинарную переменную, определяющую, был ли индивид хотя бы на одном представлении драматического или музыкального театра, концерте музыки академических жанров или популярной музыки, на выставке/в музее (список активностей, традиционно отождествляемых с высокой культурой) в течение последних 12 месяцев;

2) данные о количестве мероприятий данных типов, которые индивид посетил (вычислялись как сумма заявленных посещений в течение последних 12 месяцев, если указывался интервал «4–6», приписывалось значение 5, «7–9» оценивалось в 8, «10 и более» – 10).

Поскольку распределение количества посещений очень далеко от нормального, мы не могли использовать OLS многомерную регрессию. Различные счетные регрессии были более корректными, однако мы применяли также бинарную логистическую, поскольку она дает интуитивно понятные коэффициенты отношения шансов, в то время как коэффициенты регрессии Пуассона или биномиальной интуитивной интерпретации не поддаются. Результаты применения двух регрессионных техник – логистической и негативной биномиальной регрессий – приводятся в *таблице 2*. В рамках Моделей 1 и 2 вводились только основные эффекты.

Таблица 2. **Факторы, определяющие интенсивность культурного потребления в 2005–2011 гг. Коэффициенты логистической и негативной биномиальной регрессии (N = 8949), в скобках – стандартные отклонения. Референтными категориями для образования было «незаконченное среднее», для доходов – категория «нет ответа», для пола – женский**

	Модель 1 (логистическая регрессия)		Модель 2 (негативная биномиальная)
	В	Отношения шансов	В
Пол (мужской)	-0,495*** (0,048)	0,610	-0,471*** (0,025)
Возраст	-0,026*** (0,001)	0,975	-0,013*** (0,001)
Образование (среднее)	1,073*** (0,168)	2,923	1,285*** (0,102)
Образование (высшее)	2,013*** (0,168)	7,489	2,006*** (0,101)
Доход низший	-0,329*** (0,077)	0,720	-,473*** (0,043)
Второй квантиль	-0,185** (0,072)	0,831	-0,265*** (0,04)
Третий квантиль	0,180* (0,072)	1,197	-0,027 (0,038)
Четвертый квантиль	0,279*** (0,080)	1,321	0,191*** (0,041)
Доход высший	0,417*** (0,084)	1,517	0,208*** (0,042)
<b>Показатели качества модели</b>	-2 Лог-правдоподобие 10920,911 Псевдо-R <sup>2</sup> Кокса и Снелла 0.144 Псевдо-R <sup>2</sup> Найджелкерке 0.192		Лог-правдоподобие - 20882,586

\* p < 0,05;

\*\* p < 0,01;

\*\*\* p < 0,001

Модель в логистической регрессии демонстрирует, что все переменные имеют самостоятельные эффекты, хотя и различающиеся по масштабу. Шансы для мужчины стать участником культурной жизни составляют порядка 60% от шансов

женщины, шансы для члена самой высокодоходной группы в 2,1 раза выше, чем самой низкодоходной, для имеющего высшее образование – в 7,5 раз выше, чем имеющего незаконченное среднее (и в 2,6 раза выше, чем для имеющего просто среднее), наконец, каждый год шансы стать участником культурной жизни снижаются на 2,5% таким образом, что в 78 лет индивид имеет в 4,6 раза меньше вероятности приобщаться к высокой культуре, чем в 18.

И масштаб отношений шансов, и другие показатели, которые можно интерпретировать как указания на относительную силу эффектов (псевдо- $R^2$  при включении-исключении переменных) демонстрируют, что именно возраст и образование являются основными предикторами культурного потребления, с полом и доходами, имеющими лишь второстепенный эффект. В качестве иллюстрации в *таблице 3* приводятся данные об изменении показателей качества моделей при введении отдельных переменных из нашего набора.

Таблица 3. Показатели качества моделей с основными демографическими переменными в логистической регрессии

Модели	-2 Лог- правдоподобие	$R^2$ Кокса и Снелла	$R^2$ Нэйджелкерка
Константа + образование	11580,99	0,078	0,104
Константа + возраст	11702,38	0,068	0,092
Константа + доходы	12243,59	0,010	0,014
Константа + пол	12288,59	0,005	0,007
Константа + образование + возраст	11098,167	0,126	0,169
Константа + образование + возраст + доход	11012,426	0,135	0,180
Константа + образование + возраст + доход + пол	10920,911	0,144	0,192

Принадлежность к категории обладателей вузовского диплома и фаза жизненного цикла влияют на культурное потребление сильнее, чем доходы; доход оказывает некоторое самостоятельное влияние, однако оно существенно слабее, чем у первых двух переменных.

## Выводы и дискуссия

Главным выводом нашего исследования можно считать, что потребление высокой культуры в России по-прежнему наделяется для потребителей особой значимостью, которая отсутствует у массовой культуры. Это хорошо укладывается в представление о том, что репутация культурного человека является важной частью социальной идентичности, того, каким индивид видит себя и каким он (или, скорее, она) хочет быть увиденным остальными. В ситуации, когда люди оказались вынуждены

отказывать себе во всем, кроме самого необходимого, статусная культура не страдала, поскольку она и была для значимой части людей «самым необходимым» – источником самоуважения и престижа в глазах окружающих. Высокая культура сохраняет ту особую ауру, которая ставит ее выше «просто развлечения». Именно поэтому экономический кризис и трансформация классовой структуры не оказали никакого радикального влияния на участие петербуржцев в культурной жизни.

Как эти выводы согласуются с приведенными выше данными о сокращении конкурсов в вузы в 1990-е гг. и о падении интеллигентских занятий в рейтингах привлекательности профессий? Выбор профессий и образовательных траекторий явно указывал на преобладание экономических соображений. Эти данные, однако, однозначно не свидетельствуют об отсутствии желания вести традиционный образ жизни интеллигенции с его атрибутами вроде походов в драмтеатр и разговорами о литературе. В условиях, когда образовательные и, шире, жизненные траектории, обещающие экономическое благополучие, и траектории, подразумевающие престиж, расходятся, индивидам приходится выбирать. То, что в условиях кризиса они отдают предпочтение благополучию, не значит, что они отказываются от престижа без сожалений и что иные символы членства в статусной культуре, помимо образования и профессии, перестают ими цениться.

Эти выводы явно противоречат доминирующей в мировой социологии культуры «теории производности», которая предсказывает сокращение интенсивности культурного потребления в ситуации, подобной российской. Мы можем найти в ней, однако, и альтернативную теорию, которая утверждает автономность статусной иерархии, основанной на стиле жизни и сопряженном с ним престиже, и не связанной с экономическим по своей природе классом, членство в котором определяется положением на рынке труда и обладанием собственностью. Иными словами, теории независимого статуса предполагают, что стили жизни, следование которым гарантирует почтение, не обязательно доступны только экономически привилегированным группам и значимы не только потому, что сигнализируют о принадлежности к ним.

Примером статусной группы, несводимой к классу, могут служить индийские касты, ранжирующиеся по ступени ритуальной чистоты [Дюмон 2001]. Брахманская каста экономически может находиться в куда менее выгодном положении, чем каста, относящаяся к шудрам (что часто так и случается, учитывая, что многие занятия, связанные с коммерцией, относятся к вотчине шудр), но это не мешает ей пользоваться всеобщим уважением. Поддержание иерархии статусных групп непосредственно выражается в избегании «загрязнения», которое грозит высшим группам со стороны низших. Прежде всего это ограничение контактов выражается в эндогамии: члены стоящей выше статусной группы В избегают браков с членами группы В; они не прочь вступить в брак с кем-то из вышестоящих А, но последние избегают их. В более мягкой форме это избегание воспроизводится на уровне завязывания дружеских связей<sup>12</sup>.

Общим для значительной части литературы по социологии культуры является положение о том, что в западных обществах место ритуальной чистоты занимает культурность, понятая как совокупность практик, ассоциирующихся с духовной и интеллектуальной развитостью и утонченностью. Традиционная культурность пред-

<sup>12</sup> Исследования Т. Чана и Дж. Голдторпа показали, что определенные через ограничение матримониальных контактов статусные группы существуют в западных обществах [Chan, Goldthorpe 2004; Chan, Goldthorpe 2007] и в России [Бессуднов 2009].



полагает интерес к высокому искусству (и отрицание искусства низкого), а также соблюдение всевозможных требований этикета и личной гигиены<sup>13</sup>. Для П. Бурдые и его единомышленников статусная группа является при этом лишь фасадом экономического по своей природе класса, однако в оригинальном веберовском понимании она была самостоятельной формой стратификации, которая могла сосуществовать и даже заменять собой класс [Chan, Goldthorpe 2004; Chan, Goldthorpe 2007].

Российский случай важен для мировой социологии культуры тем, что позволяет сравнить эту пару теорий. Экономический кризис 1990-х гг. привел к быстрому изменению классовой структуры, в результате которого экономически наиболее успешными стали (или, во всяком случае, считались) не те группы, которые ассоциировались со статусной культурой, а ее традиционные хранители – интеллигенция – наоборот, предположительно, оказались экономически неприспособленными к новым временам. То, что это положение не привело к сокращению инвестиций в культурное потребление, в том числе (и в первую очередь) среди молодых людей, может считаться существенным аргументом в пользу понимания статуса как автономного от экономического класса.

Второй вывод состоит в том, что, несмотря на все произошедшие трансформации, паттерны участия в статусной культуре в России изменились достаточно мало. Женщины по-прежнему участвуют в ней активнее мужчин<sup>14</sup>; статусная культура по-прежнему сопряжена с образовательными достижениями; а молодые более активны, чем старшие когорты; какие-либо следы существенных поколенческих различий отсутствуют. Показатели, связывающие членство в статусной культуре с экономическим положением, возможно, демонстрируют некоторую динамику: мы обнаруживаем, что связь культурного потребления с доходами, вероятно, усиливалась, так что сегодня культурное потребление лучше обозначает границы экономических слоев, чем это было в начале 1990-х гг., однако прямое влияние доходов на культурное участие остается ограниченным<sup>15</sup>.

Помимо прочего, эти выводы свидетельствуют о том, что само содержание культурного капитала в России остается удивительно стабильным. Вопреки теориям, гласящим, что новые поколения повсеместно проводят статусные границы новыми красками, в России мы не видим следов подобной трансформации. В этом отношении мы наблюдаем отличие российского от западных слу-

<sup>13</sup> Исторически культурность западноевропейского раннего Нового времени наследует многое от позднего Средневековья и от античности, однако ее близкие аналоги возникли на Дальнем Востоке совершенно независимо. Гипотеза Н. Элиаса о том, что всякое централизованное государство создает близкое подобие западноевропейской культурности, выглядит неверной в свете примера Московии до Алексея Михайловича. Авторы благодарны Михаилу Крому за это наблюдение.

<sup>14</sup> Тем не менее надо отметить, что в относительных уровнях участия мужчин и женщин произошли значимые изменения. В целом вероятность для мужчины иметь нулевой уровень активности с аналогичной вероятностью для женщины выросла в период 1990–2000 гг. с 1,08 до 1,22 – различие, значимое на уровне 0,01, при этом, похоже, что разрыв вначале сократился до минимума, но затем начал расти вновь. И спад 1990-х гг., и подъем 2000-х гг. произошли в основном за счет женщин. Это можно интерпретировать как результат того, что в сложный период традиционный гендерный порядок дал трещину, а в более благополучных условиях разделение труда «мужчина обеспечивает экономический капитал домохозяйства, женщина – социальный и культурный» восстановилось, однако возможны и совершенно иные интерпретации.

<sup>15</sup> Заметим, что этот вывод также противоречит обыденному теоретизированию. Объяснение, которое опрошеные давали низким уровням культурного участия, цитировало недостаточный уровень доходов как объяснение низкой культурной активности [Илле 2010]. Мы видели, однако, что доходы влияют сравнительно мало на культурную активность.

чаев, в которых исследования продемонстрировали некоторый спад культурного участия в традиционной статусной культуре в младших возрастных когортах и, возможно, возникновение совершенно новых форм культурного капитала [Katz-Gerro 2011; Purhonen, Gronow, Rahkonen 2010]. В большинстве случаев, как, например, в британском [Gayo-Cal, Savage, Warde 2006] и американском [DiMaggio, Mukhtar 2004], наиболее энергичными потребителями высокой культуры оказывались люди 50–60-летнего возраста – те, чья культурная активность в России уже давно находится на спаде. Кроме того, надо отметить, что, хотя во всех исследованных случаях образование выступает лучшим предиктором культурного потребления, в западных случаях доходы и иные экономические переменные играют, видимо, большую роль, чем в Петербурге [Falk, Katz-Gerro 2016]. Сохранение более ригидных статусных культур можно объяснить как раз нестабильностью классовой системы. Инвестиции в сети (и статусную культуру, которая является условием членства в этих сетях) в условиях перманентной нестабильности могут быть рациональной экономической стратегией: друзья остаются, даже когда сбережения теряются в ходе очередной экономической катастрофы, и инвестировать в дружбу и в то, что цементирует дружбу (общие интересы, общие переживания), надежнее, чем в ценные бумаги. Поскольку межпоколенческие отношения обладают в этом отношении особой значимостью, культура, служащая для их скрепления, может иметь повышенную стабильность или даже ригидность.

Таблица 4. Культурная активность в Петербурге в сравнении с США и ЕС; проценты принимавших участие в культурной активности в течение последних 12 месяцев

	Петербургский мониторинг	SRPA	Евробарометр
Драматический театр	29,1	12,5	30,3
Музыкальный театр	14,5	17,2 <sup>16</sup>	12,7
Классическая музыка	12,7	11,8	24,8
Поп- и рок-концерты	21,1		48,9
Концерты народной музыки	4,0		16,5
Музеи	39,2	27,1	33,3
Кино	14,2		55,5
Библиотеки	13,3		35,9

Отметим, что эта консервативность не обязательно предполагает, что Россия обладает большим, чем Европа или США, запасом того, что П. Бурдьё в одной из ранних работ назвал «национальным культурным капиталом» [Bourdieu, Darbel, Schnapper 1991]. Уровень культурной активности в России, видимо, не слишком

<sup>16</sup> Данные для категории *musicals*; также 2,99% опрошенных указали, что посещали оперу, и 3,76% – балет, однако эти аудитории, вероятно, пересекались.

высок по меркам современных обществ. *Таблица 4* содержит данные о трех видах активности в Петербурге (2000 г.), США (Survey of Public Participation in the Arts 2002, данные взяты из [DiMaggio, Mukhtar 2004]) и средних показателях по Евросоюзу (Евробарометр 2001 г., охватывавшего входивших в ЕС 15 стран [Virtanen 2007]).

Несмотря на то, что наш опрос охватывал крупный город, имеющий репутацию культурной столицы, лишь посещение драматических театров значительно (в два с лишним раза) превосходило наблюдаемое на общенациональной выборке в США; классическая музыка и музыкальный театр имели примерно равную аудиторию. Учитывая, что, судя по данным нескольких исследований [Falk, Katz-Gerro 2016], крупный город увеличивает частоту культурной активности примерно в 2 раза, петербуржцы, видимо, похожи на обитателей американского мегаполиса (причем не богемных Бостона, Нью-Йорка и Сан-Франциско, а Чикаго или Далласа). И по всем показателям, кроме посещения музеев и музыкального театра, Петербург уступал среднестатистическому европейскому населенному пункту, не говоря уже о наиболее энергично потребляющих высокую культуру североамериканских странах (Скандинавия, Голландия) [Virtanen 2007].

То, что участие в статусной культуре охватывает лишь небольшую часть населения, заставляет нас задаться еще одним вопросом: уверены ли мы, что можем говорить о статусной культуре в России в единственном числе? Термин «статусная культура» у П. ДиМаджио, как и «легитимное искусство» у П. Бурдьё, предполагает, что знакомство с ней является источником общесоциального престижа, и исключена ситуация, когда группа А приписывает больший престиж своей культурной традиции, а группа Б – своей (примером чего могут быть отношения между этническими группами). В какой мере граница российской культурности осознается одинаково теми, кто находится по разные ее стороны: имеет ли место повсеместно признаваемое превосходство одного стиля жизни или носители разных стилей жизни считают себя стоящими выше? Может ли быть так, что за пределами группы, приписывающей культурности значительную ценность, находятся группы, не приписывающие ей никакой ценности вовсе? Наши данные, разумеется, не проливают на это света. Мы можем, однако, утверждать, что число тех, для кого традиционная высокая культура наделена особой ценностью, не сократилось за время социальных катаклизмов, и, учитывая, что они успешно транслируют свои нормы поведения следующим поколениям, видимо, не сократится еще значительное время. Как это часто бывает в России, мало что изменилось даже тогда, когда как будто ничто не могло остаться прежним.

## Литература

- Бессуднов А.Р. (2009) Социально-профессиональный статус в современной России // Мир России. Социология. Этнология. Т. 18. № 2. С. 89–116.
- Веблен Т. (1984) Теория праздного класса. М.: Прогресс.
- Вознесенская Е.Д. (2015) Образовательные стратегии молодежи: Мотивация выбора // Константиновский Д.Л. (ред.) Новые смыслы в образовательных стратегиях молодежи: 50 лет исследования. М.: ЦСП и М. С. 123–183.

- Белоконная Л.А., Гимпельсон В.Е., Горбачева Т.Л., Капелюшников Р.И., Лукьянова А.Л., Жихарева О.Б. (2007) Формирование заработной платы: взгляд через призму профессий // Вопросы экономики. № 10. С. 52–74.
- Гудков Л.А., Дубин Б.В. (2008) Интеллигенция. Заметки о литературно-политических иллюзиях. Санкт-Петербург: Издательство Ивана Лимбаха.
- Дюмон Л. (2001) Homo Hierarchicus: Опыт описания системы каст. Санкт-Петербург: Евразия.
- Илле М.Е. (1996) Мониторинг приобщенности петербуржцев к культурной жизни // Социологический журнал. № 1–2. С. 176–181.
- Илле М.Е. (1998) Петербуржцы в театрах, на концертах и выставках // «Телескоп»: наблюдения за повседневной жизнью петербуржцев. № 4. С. 30–46.
- Илле М.Е. (2000) Петербуржцы и культурная жизнь города: десять лет наблюдений // «Телескоп»: наблюдения за повседневной жизнью петербуржцев. № 5. С. 20–24.
- Илле М.Е. (2006) Петербуржцы в пространстве художественной культуры города // «Телескоп»: наблюдения за повседневной жизнью петербуржцев. № 2. С. 14–24.
- Илле М.Е. (2007) Активность петербуржцев в потреблении художественной культуры // «Телескоп»: журнал социологических и маркетинговых исследований. № 2. С. 19–22.
- Илле М.Е. (2008) Петербуржцы и культурная жизнь города: динамика изменений – 1991–2007 гг. // «Телескоп»: журнал социологических и маркетинговых исследований. № 1. С. 25–32.
- Илле М.Е. (2010) Культурная жизнь Петербурга в период экономического кризиса // «Телескоп»: журнал социологических и маркетинговых исследований. № 1. С. 36–42.
- Илле М.Е. (2012) Петербургская аудитория концертов музыки академических жанров // «Телескоп»: журнал социологических и маркетинговых исследований. № 2. С. 41–48.
- Клячко Т.Л., Мау В.А. (2015) Будущее университетов. М.: Дело.
- Лукьянова А.Л. (2010) Отдача от образования. Что показывает метаанализ. Препринт WP3/2010/03. М.: ВШЭ.
- Ощепков А.Ю. (2010) Отдача от высшего образования в российских регионах // Экономический журнал Высшей школы экономики. Т. 14. № 4. С. 468–491.
- Ощепков А.Ю. (2011) Неравенство в заработках. Роль профессии. Препринт WP3/2011/03. М.: ВШЭ.
- Соколов М.М., Кнорре А.В., Сафонова М.А. (2014) Теории высшего образования и процесс выбора специальности абитуриентами: Социально-сетевой анализ // Университетское управление: Практика и анализ. № 2. С. 6–25.
- Тарусин М.А. (2006) Реальная Россия. Стратификация современного российского общества. Москва: Эксперт.
- Шипилов А.В. (2003) Зарплата российского профессора в ее настоящем, прошлом и будущем // Alma Mater. Вестник высшей школы. № 4. С. 33–42.
- Элиас Н. (2001) О процессе цивилизации. Т. 2. М.-СПб.: Университетская книга.
- Bourdieu P. (1984) *Distinction: The Social Critique of the Judgment of Taste*, London: Routledge/Kegan Paul.
- Bourdieu P., Darbel A., Schnapper D. (1991) *The Love of Art: European Art Museums and Their Public*, Cambridge: Polity Press.
- Chan T.W., Goldthorpe J.H. (2004) Is There a Status Order in Contemporary British Society? Evidence from the Occupational Structure of Friendship // *European Sociological Review*, vol. 20, no 5, pp. 383–401.
- Chan T.W., Goldthorpe J.H. (2007) Class and Status: The Conceptual Distinction and Its Empirical Relevance // *American Sociological Review*, vol. 72, no 4, pp. 512–532.
- DiMaggio P. (1987) Classification in Art // *American Sociological Review*, vol. 52, no 4, pp. 440–455.
- DiMaggio P., Mohr J. (1985) Cultural Capital, Educational Attainment, and Marital Selection // *American Journal of Sociology*, vol. 90, no 6, pp. 1231–1257.
- DiMaggio P. Mohr J. (1995) The Intergenerational Transmission of Cultural Capital // *Research in Social Stratification and Mobility*, vol. 14, pp. 167–199.
- DiMaggio P., Mukhtar T. (2004) Arts Participation as Cultural Capital in the United States, 1982–2002: Signs of Decline? // *Poetics*, vol. 32, no 2, pp. 169–194.
- Gayo-Cal M., Savage M., Warde A. (2006) A Cultural Map of the United Kingdom, 2003 // *Cultural Trends*, vol. 15, no 2–3, pp. 213–237.
- Goffman E. (1951) Symbols of Class Status // *British Journal of Sociology*, vol. 11, no 1, pp. 294–304.

- Inglehart R. (1977) *The Silent Revolution. Changing Values and Political Styles Among Western Public*, Princeton, NJ: Princeton University Press.
- Katz-Gerro T. (2002) Highbrow Cultural Consumption and Class Distinction in Italy, Israel, West Germany, Sweden, and the United States // *Social Forces*, vol. 81, no 1, pp. 207–229.
- Katz-Gerro T. (2011) Cross-National Cultural Consumption Research: Inspirations and Disillusions // *Kölner Zeitschrift für Soziologie und Sozialpsychologie*, no 51, pp. 339–360.
- Kraaykamp G., Nieuwbeerta P. (2000) Parental Background and Lifestyle Differentiation in Eastern Europe: Social, Political, and Cultural Intergenerational Transmission in Five Former Socialist Societies // *Social Science Research*, vol. 29, no 1, pp. 92–122.
- Lamont M., Lareau A. (1988) Cultural Capital: Allusions, Gaps and Glissandos in Recent Theoretical Development // *Sociological Theory*, vol. 6, no 2, pp. 153–168.
- Meyer J.W. (1977) The Effects of Education as an Institution // *American Journal of Sociology*, vol. 83, no 1, pp. 55–77.
- Priour A., Rosenlund L., Skjøtt-Larsen J. (2008) Cultural Capital Today – A Case Study from Denmark // *Poetics*, vol. 36, no 1, pp. 45–71.
- Purhonen S., Gronow J., Rahkonen K. (2010) Nordic Democracy of Taste? Cultural Omnivorousness in Musical and Literary Taste Preferences in Finland // *Poetics*, vol. 38, no 3, pp. 266–298.
- Virtanen T. (2007) *On Cultural Consumption Patterns in the European Union*, Turku: Turku School of Economics.
- Weber M. (1978) *Economy and Society*, Berkeley: University of California Press.

*Продолжение статьи будет опубликовано  
в № 2 журнала «Мир России».*

---

---

## **Status Culture in the Times of Economic Transformation. Cultural Participation in Saint Petersburg, 1991-2011**

M. ILLE\*, M. SOKOLOV\*\*

\***Mikhail Ille** – Senior Lecturer, Department of Philosophy and Communication Studies, Saint Petersburg University of Civil Aviation; Editor, “The Telescope: Journal of Sociological and Market Research” Address: of. 508, 14, Izmajlovkij Av., Saint Petersburg, 190005, Russian Federation. E-mail: red\_tel@mail.ru

\*\***Mikhail Sokolov** – Candidate of Science in Sociology, Professor, Political Science and Sociology Department, European University at Saint Petersburg. Address: 3a, Gagarinskaya St., Saint Petersburg, 191187, Russian Federation. E-mail: msokolov@eu.spb.ru

**Citation:** Ille M., Sokolov M. (2018) Status Culture in the Times of Economic Transformation. Cultural Participation in Saint Petersburg, 1991-2011. *Mir Rossii*, vol. 27, no 1, pp. 159–182 (in Russian). DOI: 10.17323/1811-038X-2018-27-1-159-182

### **Abstract**

What happens to the consumption of high culture during an economic crisis? We address this question in the context of the economic crisis of the 1990s, when the intelligentsia,

who are often regarded as the traditional guardians of high culture, were the principal victims of the transformation. An intuitively appealing proposition, often cited in Russia as self-evident, is that the outcome must be a decline in cultural participation rates reflecting both the absolute decrease in the population's purchasing power and the loss of prestige of the intelligentsia lifestyle. In the Russian case, this effect is often believed to be magnified by the advent of new media and new artistic genres, which presumably replaced old-fashioned forms of high culture consumption such as opera going. All three effects are allegedly salient among younger generations. We use the results of the Saint Petersburg Survey of Cultural Participation (1991-2011) to test if these propositions are correct. Our findings counter the wide spread beliefs by showing that (1) there were only moderate changes in the levels of cultural participation, and high culture showed much less income elasticity, than mass culture (e.g. opera lost a smaller proportion of its audience than cinema); (2) income had a small effect on the probability of cultural participation; (3) during the whole period, younger people were the most eager consumers of high culture. In the second part of the paper we discuss this evidence in the light of various theories of status culture, and argue that the Russian case runs counter to reductionist theorizing (Veblen, Bourdieu) which assumes that cultural capital functions as a symbol of class membership.

**Key words:** sociology of culture, sociology of arts, cultural consumption, social stratification, cultural capital, social status, high culture in Russia

## References

- Belokonnaya L.A., Gimpel'son V.E., Gorbacheva T.L., Kapelyushnikov R.I., Luk'yanova A.L., Zhikhareva O.B. (2007) Formirovanie zarabotnoj platy: vzglyad cherez prizmu professij [Shaping Wages: The Impact of Occupations]. *Voprosy ekonomiki*, no 10, pp. 52–74.
- Bessudnov A.R. (2009) Sotsial'no-professional'nyj status v sovremennoj Rossii [Social and Professional Status in Russia]. *Mir Rossii*, vol. 18, no 2, pp. 89–116.
- Bourdieu P. (1984) *Distinction: The Social Critique of the Judgment of Taste*, London: Routledge/Kegan Paul.
- Bourdieu P., Darbel A., Schnapper D. (1991) *The Love of Art: European Art Museums and Their Public*, Cambridge: Polity Press.
- Chan T.W., Goldthorpe J.H. (2004) Is There a Status Order in Contemporary British Society? Evidence from the Occupational Structure of Friendship. *European Sociological Review*, vol. 20, no 5, pp. 383–401.
- Chan T.W., Goldthorpe J.H. (2007) Class and Status: The Conceptual Distinction and Its Empirical Relevance. *American Sociological Review*, vol. 72, no 4, pp. 512–532.
- DiMaggio P. (1987) Classification in Art. *American Sociological Review*, vol. 52, no 4, pp. 440–455.
- DiMaggio P., Mohr J. (1985) Cultural Capital, Educational Attainment, and Marital Selection. *American Journal of Sociology*, vol. 90, no 6, pp. 1231–1257.
- DiMaggio P., Mohr J. (1995) The Intergenerational Transmission of Cultural Capital. *Research in Social Stratification and Mobility*, vol. 14, pp. 167–199.
- DiMaggio P., Mukhtar T. (2004) Arts Participation as Cultural Capital in the United States, 1982–2002: Signs of Decline? *Poetics*, vol. 32, no 2, pp. 169–194.
- Dumont L. (2001) *Homo Hierarchicus: Opyt opisaniya sistemy kast* [Homo Hierarchicus: An Essay on the Caste System], Saint Peterburg: Evraziya.

- Elias N. (2001) *O protsesse tsivilizatsii* [On the Process of Civilisation]. Vol. 2, Moscow-Saint Petersburg: Universitetskaya kniga.
- Gayo-Cal M., Savage M., Warde A. (2006) A Cultural Map of the United Kingdom, 2003. *Cultural Trends*, vol. 15, no 2–3, pp. 213–237.
- Goffman E. (1951) Symbols of Class Status. *British Journal of Sociology*, vol. 11, no 1, pp. 294–304.
- Gudkov L.A., Dubin B.V. (2008) *Intelligentsiya. Zametki o literaturno-politicheskikh illyuziyakh* [Intelligentsia. Notes on Literary and Political Illusions], Saint Petersburg: Izdatel'stvo Ivana Limbakh.
- Ille M.E. (1996) Monitoring priobshchennosti peterburzhtsev k kul'turnoj zhizni [Art Participation in Saint Petersburg: A Monitoring]. *Sotsiologicheskij zhurnal*, no 1–2, pp. 176–181.
- Ille M.E. (1998) Peterburzhtsy v teatrakh, na kontsertakh i vystavkakh [The Citizens of Saint Petersburg at Theatres, Concerts, and Exhibitions]. *“Teleskop”*: nablyudeniya za povsednevnoj zhizn'yu peterburzhtsev, no 4, pp. 30–46.
- Ille M.E. (2000) Peterburzhtsy i kul'turnaya zhizn' goroda: desyat' let nablyudenij [The Citizens of Saint Petersburg and the Cultural Life of the City: Ten Years of Observations]. *“Teleskop”*: nablyudeniya za povsednevnoj zhizn'yu peterburzhtsev, no 5, pp. 20–24.
- Ille M.E. (2006) Peterburzhtsy v prostranstve khudozhestvennoj kul'tury goroda [The Citizens of Saint Petersburg in the Cultural Space of the City]. *“Teleskop”*: nablyudeniya za povsednevnoj zhizn'yu peterburzhtsev, no 2, pp. 14–24.
- Ille M.E. (2007) Aktivnost' peterburzhtsev v potreblenii khudozhestvennoj kul'tury [Artistic Consumption in Saint Petersburg]. *“Teleskop”*: zhurnal sotsiologicheskikh i marketingovykh issledovanij, no 2, pp. 19–22.
- Ille M.E. (2008) Peterburzhtsy i kul'turnaya zhizn' goroda: dinamika izmenenij – 1991–2007gg. [The Citizens of Saint Petersburg and the Cultural Life of the City: Dynamics, 1991–2007]. *“Teleskop”*: zhurnal sotsiologicheskikh i marketingovykh issledovanij, no 1, pp. 25–32.
- Ille M.E. (2010) Kul'turnaya zhizn' Peterburga v period ekonomicheskogo krizisa [Cultural Life of Saint Petersburg in the Times of Economic Crisis]. *“Teleskop”*: zhurnal sotsiologicheskikh i marketingovykh issledovanij, no 1, pp. 36–42.
- Ille M.E. (2012) Peterburgskaya auditoriya kontsertov muzyki akademicheskikh zhanrov [The Audience of Classical Music Concerts in Saint Petersburg]. *“Teleskop”*: zhurnal sotsiologicheskikh i marketingovykh issledovanij, no 2, pp. 41–48.
- Inglehart R. (1977) *The Silent Revolution. Changing Values and Political Styles Among Western Public*, Princeton, NJ: Princeton University Press.
- Katz-Gerro T. (2002) Highbrow Cultural Consumption and Class Distinction in Italy, Israel, West Germany, Sweden, and the United States. *Social Forces*, vol. 81, no 1, pp. 207–229.
- Katz-Gerro T. (2011) Cross-National Cultural Consumption Research: Inspirations and Disillusions. *Kölner Zeitschrift für Soziologie und Sozialpsychologie*, no 51, pp. 339–360.
- Klyachko T.L., Mau V.A. (2015) *Budushchee universitetov* [The Future of Universities], Moscow: Delo.
- Kraaykamp G., Nieuwbeerta P. (2000) Parental Background and Lifestyle Differentiation in Eastern Europe: Social, Political, and Cultural Intergenerational Transmission in Five Former Socialist Societies. *Social Science Research*, vol. 29, no 1, pp. 92–122.
- Lamont M., Lareau A. (1988) Cultural Capital: Allusions, Gaps and Glissandos in Recent Theoretical Development. *Sociological Theory*, vol. 6, no 2, pp. 153–168.
- Luk'yanova A.L. (2010) *Otdacha ot obrazovaniya. Chto pokazyvaet metaanaliz* [Returns to Education: What Meta-Analysis Shows]. Working paper WP3/2010/03, Moscow: HSE.
- Meyer J.W. (1977) The Effects of Education as an Institution. *American Journal of Sociology*, vol. 83, no 1, pp. 55–77.
- Oshchepkov A.Yu. (2010) Otdacha ot vysshego obrazovaniya v rossijskikh regionakh [Returns to Education in Russian Regions]. *Ekonomicheskij zhurnal Vysshej shkoly ekonomiki*, vol. 14, no 4, pp. 468–491.
- Oshchepkov A.Yu. (2011) *Neravenstvo v zarabotkakh. Rol' professii* [Salary Inequalities. The Role of Professions]. Working paper WP3/2011/03, Moscow: HSE.
- Prieur A., Rosenlund L., Skjøtt-Larsen J. (2008) Cultural Capital Today – A Case Study from Denmark. *Poetics*, vol. 36, no 1, pp. 45–71.

- Purhonen S., Gronow J., Rahkonen K. (2010) Nordic Democracy of Taste? Cultural Omnivorousness in Musical and Literary Taste Preferences in Finland. *Poetics*, vol. 38, no 3, pp. 266–298.
- Shipilov A.V. (2003) Zarplata rossijskogo professora v ee nastoyashchem, proshlom i budushchem [The Salary of a Russian Professor in Its Present, Past and Future]. *Alma Mater. Vestnik vysshej shkoly*, no 4, pp. 33–42.
- Sokolov M.M., Knorre A.V., Safonova M.A. (2014) Teorii vysshego obrazovaniya i protsess vybora spetsial'nosti abiturientami: Sotsial'no-setevoj analiz [Theories of Higher Education and Specialty Choice by Prospective Students: A Social-network Analysis]. *Universitetskoe upravlenie: Praktika i analiz*, no 2, pp. 6–25.
- Tarusin M.A. (2006) *Real'naya Rossiya. Stratifikatsiya sovremennogo rossijskogo obshchestva* [Real Russia. Stratification of the Contemporary Russian Society], Moscow: Expert.
- Veblen T. (1984) *Teoriya prazdnogo klassa* [The Theory of the Leisure Class], Moscow: Progress.
- Virtanen T. (2007) *On Cultural Consumption Patterns in the European Union*, Turku: Turku School of Economics.
- Voznesenskaya E.D. (2015) Obrazovatel'nye strategii molodezhi: Motivatsiya vybora [Educational Strategies of the Youth]. *Novye smysly v obrazovatel'nykh strategiyakh molodezhi* [New Meanings in Educational Strategies of the Youth] (ed. Konstantinovskij D.L.), Moscow: CSP i M, pp. 123–183.
- Weber M. (1978) *Economy and Society*, Berkeley: University of California Press.