

**ДЕМОГРАФИЧЕСКИЕ КАТАСТРОФЫ
ПЕРВОЙ ПОЛОВИНЫ XX ВЕКА**

**ДЕМОГРАФИЧЕСКИЙ БАЛАНС
РОССИИ: 1927-1959 гг.***

Т.Л. Харькова

В статье излагаются результаты исследования, целью которого было восстановление основных данных о населении России за период с 1927 г. по 1959 г. В 1959 г. впервые появились систематические официальные сведения о населении России, до этого времени информация о населении, даже когда она публиковалась, не может считаться достоверной. Нижняя же граница периода определена, исходя из того, что массовые миграции, происходившие в 20-е годы, делают бесперспективными попытки провести методом демографического баланса даже грубые оценки населения России в первой половине 20-х годов. Реальной базой демографических расчетов за послереволюционные годы могут быть лишь итоги переписи населения, проведенной по состоянию на 17 декабря 1926 г.

Все расчеты выполнены для территории в административных границах РСФСР на момент переписи 1959 г. При этом результаты, относящиеся к периоду до 1941 г., не включают население Тувы и не содержат поправок на изменение границ России с Латвией и Эстонией (так как размер изменений заведомо меньше вероятной ошибки расчета). Было также принято, что Восточная Пруссия, Южный Сахалин и Южные острова Курильского архипелага вошли в состав России без населения, что весьма близко к реальному положению вещей. Это же положение можно применить и к обмену территориями между СССР и Финляндией.

Постановка задачи

Политическая ситуация в бывшем СССР создала специфическую методическую задачу для демографов: восстановление реальной картины динамики населения на основе данных, содержащих не только естественные ошибки, но и умышленные искажения. Решение этой задачи возможно только путем сочетания анализа архивных документов и использования косвенных методов демографических оценок. Любой из этих подходов в отдельности не дает удовлетворительного решения. Ранее авторы исследования выполнили соответствующую работу для всего бывшего СССР (1). Задача построения правдоподобной модели динамики населения России в период 1927-1959 гг. более сложна, чем аналогичная задача для бывшего СССР, так как:

— существовала миграция между Россией и другими союзными республика-

* Статья подготовлена по материалам исследований, выполненных совместно с Е.М. Андреевым и Л.Е. Дарским. Основные результаты исследований представлены в следующих публикациях: Андреев Е.М., Дарский Л. Е, Харькова Т.Л. Население Советского Союза 1922-1991 гг. М.: Наука, 1993.; Андреев Е.М., Дарский Л.Е, Харькова Т. Л. Демографическая история России 1927-1959. М.: Информатика, 1998.

ми, в то время как границы СССР были практически закрытыми;

—архивы не сохранили результатов разработки данных переписи 1937 г. по возрасту по территории России;

—материалы анамнестического обследования рождаемости 1960 г., использованные ранее в расчетах по СССР, были разработаны не отдельно для России, а для группы территорий, куда кроме России вошли Белоруссия, Грузия, Литва и Молдавия, но не вошли автономные республики в составе России.

В то же время можно было опираться на опыт и результаты расчетов, выполненных для бывшего СССР, и в известной мере повторить схему расчетов.

Этапы расчета населения России за период 1927-1959 гг.

Расчет населения России за период 1927-1959 гг. включает следующие этапы:

1) Анализ данных переписей населения 1926, 1937, 1939 и 1959 гг., оценка их достоверности, коррекция и выравнивание.

2) Оценка достоверности имеющихся данных статистики естественного движения населения, внесение необходимых поправок на неполноту регистрации, моделирование и оценка чисел родившихся и умерших за периоды, когда данные статистики отсутствовали.

3) Анализ имеющейся информации о миграции населения и построение модели миграционного обмена между Россией и другими республиками СССР.

Мы, разумеется, не претендуем на то, что данный расчет в точности отражает динамику населения России за рассмотренный период, ибо имевшаяся в нашем распоряжении информация была далеко не исчерпывающей. Однако, по нашему мнению, его можно считать достаточно правдоподобным отражением этой динамики.

Коррекция данных

Основным источником данных о численности населения России являются результаты четырех переписей населения: 17 декабря 1926 г., 6 января 1937 г., 17 января 1939 г. и 15 января 1959 г. В силу различных обстоятельств (преднамеренных искажений и объективно неизбежных неточностей) окончательные результаты этих переписей населения нуждаются в той или иной коррекции, в частности, в оценке недоучета или двойного учета населения, устранении возрастной аккумуляции и распределении лиц «неизвестного возраста» и *т.д.*

Работая, например, с данными переписи 1939 г., необходимо учитывать политические аспекты и ответить на вопрос: насколько были фальсифицированы данные переписи перед публикацией итогов. Чем детальнее анализируются данные переписи 1939 г., тем больше вопросов возникает. Например, возрастная аккумуляция в переписи 1939 г. существенно меньше, чем в переписи 1937 г., а это наводит на мысль, что опубликованная возрастная структура уже подверглась какой-то коррекции.

Данные о численности населения России по переписи 1939 г. были искажены еще более значительно, чем по СССР в целом. В справке ЦУНХУ на имя председателя СНК СССР Молотова указывается, что «в виду того, что численность предполагаемого к переписи контингента «В», находящегося на территории Приморс-

кого, Хабаровского краев, Архангельской, Новосибирской, Свердловской областей, Бурят-Монгольской, Карельской и Коми АССР, может привести к значительным изменениям итогов населения по отдаленным и малозаселенным районам и в дальнейшем внести путаницу в планирование народного хозяйства, ЦУНХУ предполагает значительную часть заполненных переписных листов на контингенты заключенных лагерей, расположенных в указанных выше республиках, краях, областях, перераспределить между другими республиками, краями, областями» (2). По нашим расчетам, численность заключенных лагерей, расположенных в северных и восточных регионах России, которые были таким образом «перераспределены», составляла около 667 тыс. чел.

Коррекции требовали и данные переписей 1937 г. и 1959 г. Такая коррекция была выполнена, ее технические детали описаны в другом месте (3), здесь приведем лишь ее итоговые результаты (табл. 1).

Таблица 1

Население России по данным переписей 1926, 1937, 1939, 1959 гг.
(тыс. чел.)

	1926 г.	1937 г.	1939 г.	1959 г.
	Мужчины			
<i>По переписи</i>	44007	49495	51101	52425
<i>После выравнивания и коррекций</i>	44413	49711	51079	52502
<i>% изменения</i>	0,92	0,44	-0,04	0,15
	Женщины			
<i>По переписи</i>	48739	54729	57276	65110
<i>После выравнивания и коррекций</i>	49111	54964	56899	65184
	Все население			
<i>По переписи</i>	92746	104224	108377	117534
<i>после выравнивания и коррекций</i>	93523	104674	107978	117686
	0,84	0,43	-0,37	0,13

Источник: Всесоюзная перепись населения 1926 г Т I-LVI М, 1928-1933, Всесоюзная перепись населения 1937 г Краткие итоги М, 1991, Всесоюзная перепись населения 1939 г Основные итоги М ЦУНХУ Госплана СССР, 1940, Всесоюзная перепись населения 1959 г РСФСР М Госстатиздат, 1963

В соответствии с принятой методикой, задача определения численности и возрастно-полового состава населения за рассматриваемый период сводилась к определению показателей недорегистрации родившихся и умерших, а также соотношений (но не объемов) уровней миграции в разные годы периода.

Оценка недоучета рождений и смертей и определение правдоподобных рядов чисел родившихся и умерших за эти годы проведены нами на основе сопоставления данных статистики, официальных оценок, чисел родившихся, рассчитанных по данным анамнестического обследования 1960 г., и динамики численности отдельных когорт между переписями населения 1926 г. и 1939 г.

Наиболее сложные вопросы были связаны с восстановлением данных, относящихся к демографическим катастрофам 30—40-х годов.

Прежде всего необходимо было оценить смертность в период голода 1932-1933 гг.; снижение рождаемости в 1932-1934 гг.; сверхсмертность мужчин и недоучет смертности вообще в 1937-1939 гг.

Что касается смертности от голода, то известно, что в России голод начала 30-х годов не носил столь всеобщего характера как на Украине. Но ситуация в большинстве областей Центрально-Черноземного региона, на Нижней Волге и Северном Кавказе была весьма сходной с ситуацией на Украине. Если допустить, что и там было зарегист-

рировано также примерно 1/3 умерших от голода, а в остальном регистрация умерших была полной, то окажется, что в целом по России потери от голода составили около 2,15 млн. чел. или в 2,4 раза больше, чем по данным статистики.

Ситуация на Верхней Волге и Урале была несколько легче (индекс сверхсмертности 1,3), но несомненно, что и там смерти от голода учитывались не полностью. При предположении, что на этих территориях часть смертей в результате голода, оставшихся вне регистрации, в два раза ниже, чем на Украине, мы получаем оценку уровня сверхсмертности в России в 1933 г. равную 2,3-2,4 млн. чел. Очевидно, что помимо экстраординарной недорегистрации в первой половине 30-х годов существовала и обычная, рутинная недорегистрация, что также следует учесть при дальнейших расчетах.

Оценка 2,3-2,4 млн. чел. согласуется с известными оценками по СССР, Украине и Казахстану. Вычитая из нашей оценки сверхсмертности в СССР оценки для России и Украины, мы получим, что на долю других пострадавших от голода республик, в основном Казахстана, приходится несколько более 1 млн. умерших в результате голода, почти полностью прошедших мимо статистики. Эта величина сравнима по масштабам с убылью населения Казахстана за межпереписной период и совпадает с оценкой людских потерь Казахстана, сделанной Р. Конквестом (4, с. 87-88). Впрочем, имеются и более высокие оценки (5, с.65-67).

Второй вопрос, требующий специального рассмотрения, — снижение уровня рождаемости в 1932, 1933 и 1934 гг. По нашему мнению, значительное сокращение числа зарегистрированных рождений есть, в основном, результат нерегистрации в органах ЗАГС новорожденных, умерших вскоре после рождения. Как известно, пик смертности приходился на весну — лето 1933 г. На этот же период приходится максимальное сокращение числа зарегистрированных родившихся. Но за 7-9 месяцев до пика, в конце 1932 г. ситуация с продовольствием не была столь неблагоприятна, чтобы снизить биологическую плодovitость или побудить население к искусственному ограничению рождаемости. Поэтому аргументы Уиткрофта (6, с.355-367; 7, с.27-29) в пользу «естественных» причин сокращения числа рождений не кажутся нам убедительными.

Третий вопрос, требующий отдельного рассмотрения, связан с оценкой сверхсмертности мужчин и недоучета смертности вообще в 1937-1939 гг. Еще в начале 1937 г. М.В. Курман в докладной записке на имя начальника ЦУНХУ о естественном движении населения в период между переписями 1926 г. и 1937 г. писал, что случаи смерти спецпереселенцев, заключенных в концлагерях, и прочих контингентов не попадали в общегражданскую регистрацию (8). Поэтому, скорее всего, большая часть недоучета смертей этих лет была связана с массовыми репрессиями, а не с плохой работой ЗАГСов. Это особенно важно для населения России, где в 1937 г. находилось более 1834 тыс. заключенных или 82% от общего числа находящихся в заключении в СССР.

Согласно нашим расчетам, недоучет смертности мужчин в 1937-1938 гг. составлял 28% ежегодно, женщин — 14 и 16%, соответственно. Такое соотношение связано с тем, что доля мужчин среди заключенных составляла в 1939 г. около 80% (в России доля мужчин в контингентах Б и В составляла 79,4%).

Согласно данным учета смертности, и в СССР, и в России на 100 умерших женщин приходилось в 1937-1938 гг. 113 мужчин. Коррекция данных с учетом смертности в ГУЛАГе, главным образом, увеличивала смертность мужчин. Согласно

скорректированным данным по СССР, на 100 умерших женщин приходилось 130-136 мужчин. Поскольку большинство лагерей находилось на территории России, то при определении недоучета смертности в этот период можно ожидать примерно такого же соотношения числа незарегистрированных смертей мужчин и женщин.

Расчеты подтвердили значительный недоучет числа умерших, который не ограничивался только 1933 г., иначе нам пришлось бы допустить, что число родившихся существенно меньше, чем было зарегистрировано.

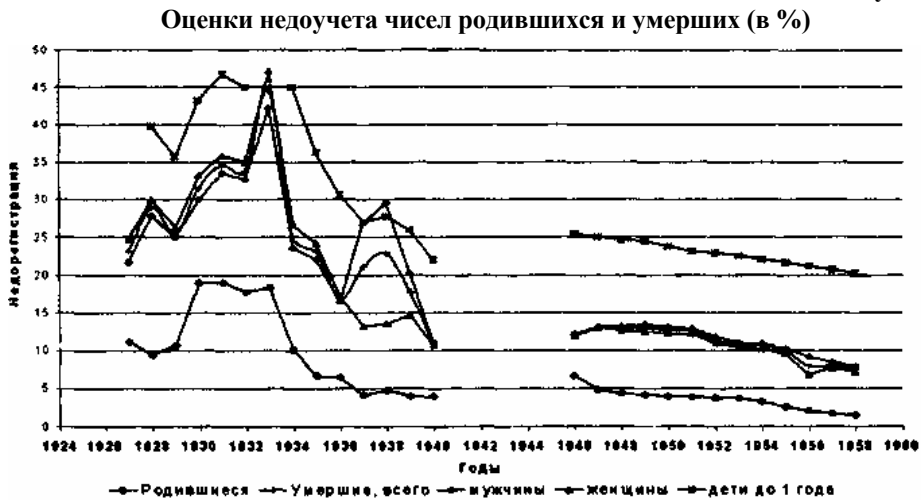
Основная сложность при оценке естественного движения населения за период 1946-1958 гг. заключалась в том, что, в отличие от интервала 1927-1939 гг., сведения о численности и возрастной структуре населения имелись только на конец периода. Наибольший риск ошибки был связан с оценкой недоучета смертности на первом году жизни, так как в процессе моделирования малое изменение недоучета родившихся и компенсирующее его изменение младенческой смертности никак не сказываются на численности когорты в возрастах старше 1 года. Важную контрольную функцию при этом играли соотношение полов при рождении и соотношение коэффициентов смертности на первом году жизни по полу. В своих расчетах мы постарались практически не изменять соотношение полов родившихся. В то же время, мы сочли, что поправки на недоучет должны увеличить различия показателей младенческой смертности мальчиков и девочек, поскольку недоучет в значительной части концентрируется на первых днях жизни, когда смертность мальчиков существенно выше.

Другой важный вопрос — изменение качества учета смертности в период голода 1947 г. Анализ данных о распределении умерших по возрасту показал, что качество учета умерших в 1947 г. даже несколько улучшилось по сравнению с 1946 г. По нашей оценке, индекс сверхсмертности с поправкой на недоучет мало отличается от нескорректированного. Следствием голода был спад числа рождений в 1948 г. по сравнению с 1947 г.

Окончательные оценки недоучета родившихся и умерших за период 1927-1959 гг. представлены на рис. 1.

Для оценки возможного масштаба миграции, мы провели серию расчетов при различных гипотезах о ежегодных величинах чистой миграции в Россию методом

Рисунок 1



прямой передвижки по возрастам от начала 1927 г. Рассматривались лишь такие варианты расчетов, при которых численность населения на начало 1937 г. и 1939 г. совпадала с оценками численности населения, полученными по данным переписей.

Все авторы сходятся в том, что весь предвоенный период Россия принимала население. Положительная чистая миграция в России на протяжении всего периода после 1926 г. объяснялась двумя факторами: во-первых, индустриализацией, наличием крупных строек с привлечением рабочей силы из других республик; во-вторых, сосредоточением на территории России высланных и репрессированных из других республик. Довольно часто эти два фактора взаимно дополняли друг друга. Обнаруженные более или менее надежные данные статистики миграции относятся только к самому концу рассматриваемого периода, и в силу этого мы привлекали косвенные оценки. По нашим расчетам получается, что среднегодовой рост населения в результате миграции в 1927-1936 гг. в 2 раза меньше, чем в 1937-1938 гг.

Основой для определения объемов миграции за период 1946-1958 гг. послужили данные статистики о миграции в городские поселения всех республик СССР и из них. В итоге всех поправок мы весьма мало изменили известные статистические данные (рис. 2). Основное расхождение приходится на 1952 г., но нам не удалось установить соображения, которые лежали в основе официальной оценки миграции в 1952 г. между Россией и другими республиками.

Надежность результатов

Остановимся теперь на том, насколько надежны и объективны полученные нами результаты расчетов, как они соотносятся с существующими сведениями и представлениями о динамике населения России в 1927-1959 гг.

Работая в 1987-1990 гг. над расчетом численности населения СССР за 1920-1959 гг. (9), мы, к сожалению, а, быть может, и к счастью, не располагали результатами выполненной ЦСУ СССР разработки списков избирателей по выборам в Верховный Совет СССР 10 февраля 1946 г., 12 марта 1950 г. и 14 марта 1954 г., Верховные советы союзных республик 16 февраля 1947 г. и местные Советы 21 декабря 1947 г. (10). Поэтому мы можем использовать эти данные как основу для верификации наших расчетов.

Итоги разработки списков избирателей содержат сведения о составе избирателей по полу и году рождения на дату проведения выборов. В соответствии с законом в списки включались только лица в возрасте 18 лет и старше. Для проведения корректного сравнения было необходимо, прежде всего, рассчитать численность населения по году рождения на момент проведения выборов. Располагая оценками состава населения на начало каждого года, мы использовали метод интерполяции для определения состава населения на момент выборов. В выборах могли участвовать лишь те представители младшей когорты избирателей, чей день рождения приходился на период до даты выборов. Поэтому, рассчитывая ожидаемую численность избирателей, мы учитывали часть соответствующей когорты, пропорциональную временному интервалу между началом года и моментом выборов. Такой прием не учитывает неравномерность распределения числа рождений по дням года, но мы надеемся, что возможная ошибка не велика.

На рис 3. на фоне расчетной возрастной пирамиды на момент выборов

Оценка чистой миграции в
Россию

Рисунок
2

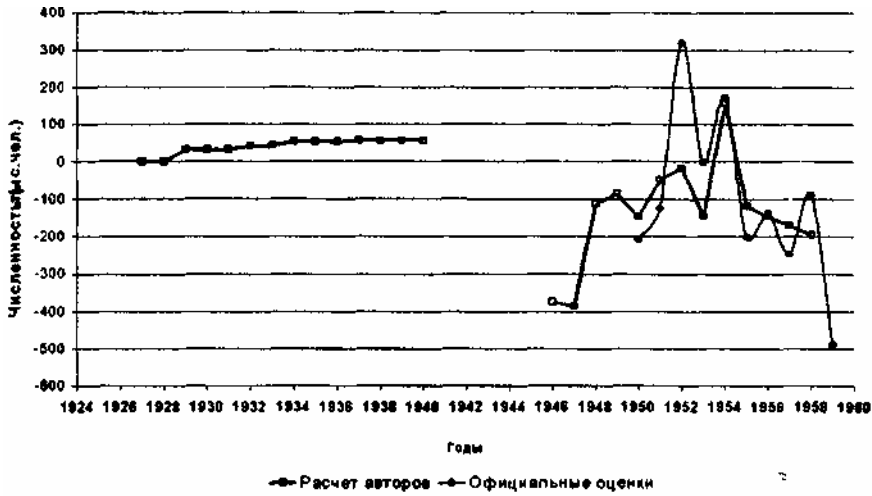
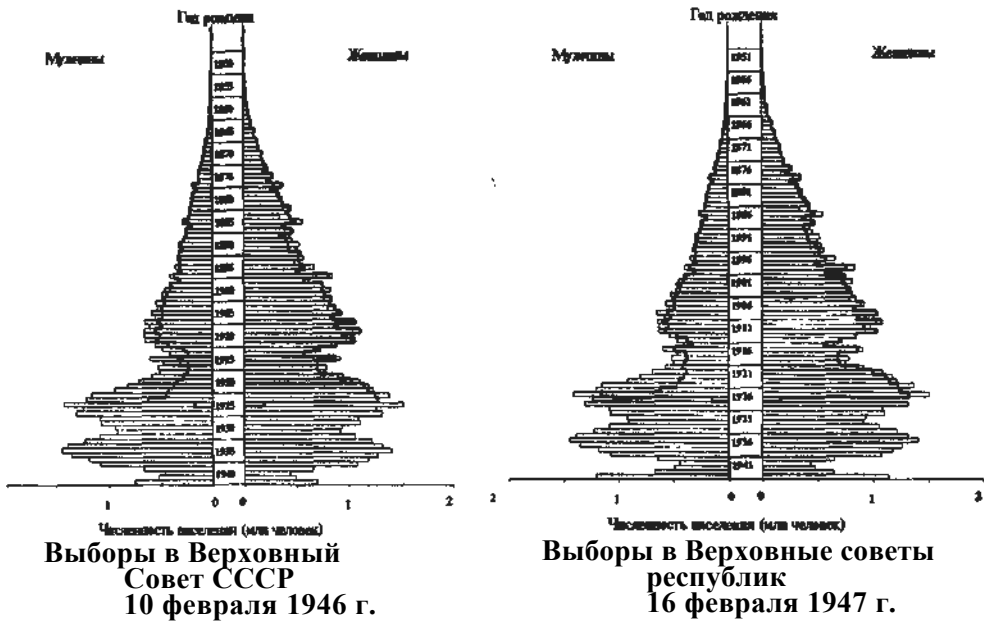


Рисунок 3

Сравнение итогов разработки списков избирателей в
Российской Федерации и оценки возрастно-полового состава населения
на соответствующую дату



полужирной линией нанесены итоги разработки списков избирателей.

Сравнительный анализ данных о численности избирателей по возрасту и полу и соответствующих результатов наших расчетов позволил увидеть:

во-первых, весьма значительные расхождения в численности мужчин более молодых возрастов;

во-вторых, систематическое довольно небольшое превышение расчетной численности населения над численностью, полученной в результате разработки списков избирателей, иногда нарушаемое аккумуляцией возрастов, так как мы не выравняли данные о численности избирателей.

Первое обстоятельство объясняется достаточно просто: число избирателей, в подлежащих разработке списках, значительно меньше, чем по сообщениям Центральной избирательной комиссии об итогах выборов. Это позволило предположить, что какие-то категории населения, в которых относительно много молодых мужчин, не вошли в разработку. По нашему мнению, ЦСУ не имело списков избирателей-военнослужащих. Кроме того, оставшееся превышение расчетной численности, скорее всего, приходится на тех, кто был лишен избирательного права: заключенных и ссыльных.

В целом же общая конфигурация возрастных пирамид, построенных по результатам нашего расчета и разработки списков избирателей, достаточно хорошо согласуется: возрастной состав избирателей в целом, не считая мужчин более молодых трудоспособных возрастов, очень близок к нашим оценкам. Обращает на себя внимание некоторое небольшое расхождение в численности женщин в возрастах 50-69 лет: число женщин в возрасте 50-59 лет по итогам разработки списков оказалось немного меньше, а 60-69 лет — немного больше, чем по нашим расчетам. Есть основания полагать, что это результат умышленного искажения (завышения) возраста частью женщин, чтобы избежать обязательного (принудительного) участия в разного рода тяжелых физических работах в период войны и после ее окончания, что было возможно среди сельских жителей, не имевших паспортов.

Основные результаты

Основные результаты расчета населения России представлены в таблице 2. По нашим оценкам, численность населения России с 1927 г. по 1939 г. увеличилась с 93,6 млн. до 107,9 млн. чел. (оценка на 1 января), а в начале 1941 г. составила 111,0 млн. чел. Общее число родившихся за 1927-1940 гг. составило 57,5 млн., умерших — 40,7 млн. чел. Таким образом, естественный прирост Российской Федерации за этот период составил 16,8 млн. чел., а миграционный прирост за счет других республик чуть более 564 тыс. чел.

Основное изменение численности населения в предвоенный период было связано с естественным приростом (убылью) населения, масштабы межреспубликанской миграции в эти годы были незначительны, хотя миграционный прирост и был положительным. За 1933 г. население Российской Федерации сократилось почти на 2 млн. чел. Численность населения 1932 г. восстановилась только в 1936 г.

За годы войны население России уменьшилось на 13,4 млн. чел. При этом, если допустить, что доля населения Тувы в населении России не менялась в 1946-1959 гг. (1,46%), то чистая убыль населения России составит 13,6 млн. чел. или 12,3% численности на начало 1941 г.

Благодаря тому, что миграция в Россию из других республик СССР продолжалась и в период войны, относительная убыль населения России оказалась несколько мень-

Таблица 2

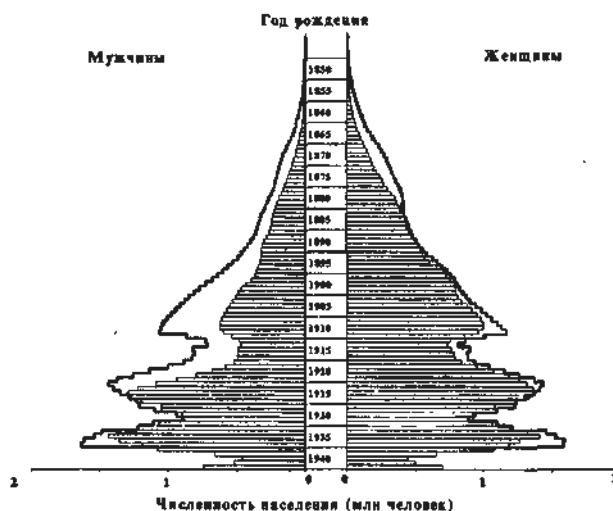
Динамика населения России и компоненты изменения его численности в 1927-1959 гг. (тыс. тел.)

Период	Численность населения	Общий прирост	Естественный прирост	Число родившихся	Число умерших	Миграционный прирост
1927-1932	93604	10044	9908	26927	17018	135
1933	103648	-1884	-1926	3313	5239	42
1934-1936	101763	2757	2599	10399	7799	158
1937-1940	104520	6467	6239	16899	10660	228
1941	110988					
1946-1947	97547	1611	2371	5261	2890	-760
1948-1952	99159	7899	8305	14330	6025	-416
1953-1954	107049	3629	3619	5870	2251	10
1955-1958	110678	6939	7569	11510	3941	-630
1959	117616					

Источник: Всесоюзная перепись населения 1926 г. Т. I-LVI. М., 1928-1933; Всесоюзная перепись населения 1937 г. Краткие итоги. М., 1991; Всесоюзная перепись населения 1939 г. Основные итоги. М.: ЦУНХУ Госплана СССР, 1940; Всесоюзная перепись населения 1959 г. РСФСР. М.: Госстатиздат, 1963.

Рисунок 4

Уменьшение численности когорт за годы войны*



*Возрастная пирамида населения России на начало 1946 г. Сплошная линия — численность когорт на начало 1941 г.

шей, чем в среднем по СССР за тот же период — 12,7%.

Миграция делает невозможной оценку людских потерь России методом демографического баланса. Сравнение возрастных пирамид на начало 1946 г. и 1941 г. (рис. 4), позволяет судить об уменьшении численности мужских поколений 1895-1926 гг. рождений, непосредственно участвовавших в военных действиях. В результате этого женский перевес в населении составил 1339 женщин на 1000 мужчин против 1112 в 1941 г.

Почти сразу после окончания войны население России в третий раз за советский период стало жертвой голода. По нашей оценке, включающей поправку на недорегистра-

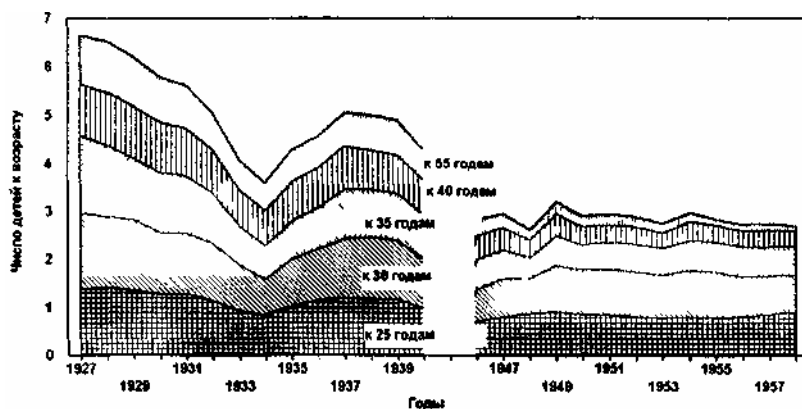
цию, потери от голода 1947 г. составили в России более 500 тыс. чел.

Свою довоенную численность население России восстановило только в 1955 г. В отличие от довоенного периода, начиная с 1946 г. (за исключением 1954 г.), в республике отмечался отрицательный миграционный прирост: выбывало за пределы России больше, чем прибывало в нее.

Коллективизация деревни, массовая миграция сельских жителей в города (доля городского населения в России увеличилась с 18% в 1926 г. до 33% в 1939 г.), массовое, в том числе насильственное, переселение в восточные районы, рост доли работающих женщин — все это разрушило сложившийся образ жизни населения и резко ускорило снижение рождаемости (рис. 5). Обращает на себя внимание то, что снижение рождаемости происходило почти равномерно по всем возрастным группам: коэффициент суммарной рождаемости снизился за период на 36%, а число детей рожденных к 25 годам — на 30%, к 30 годам — на 33%, к 35 годам — на 36%. Средний возраст матери при рождении ребенка весь период находился в интервале 31,2-32,0 года. Обращает на себя внимание то, что снижение рождаемости происходило почти равномерно по всем возрастным группам: коэффициент суммарной рождаемости снизился за период на 36%, а число детей, рожденных к 25 годам — на 30%, к 30 годам — на 33%, к 35 годам — на 36%. Такое пропорциональное снижение во всех возрастах, скорее всего, говорит об увеличении расслоения населения по уровню рождаемости.

Рисунок 5

Динамика рождаемости в России: число рождений к данному возрасту



Периодом интенсивного снижения смертности был короткий период НЭПа, за четыре мирных года ожидаемая продолжительность жизни населения увеличилась примерно на 5 лет. В 1928 г. была зафиксирована самая высокая продолжительность жизни мужчин вплоть до 1940 г. (35,9 лет) и достаточно высокая — женщин (40,4), которая была превышена только через 10 лет. Осуществление первого пятилетнего плана, коллективизации, ускоренной индустриализации привело к подъему смертности, который продолжался вплоть до 1933 г. Так, продолжительность жизни в 1933 г. оказалась ниже, чем в 1928 г., более чем в два раза.

В 1934 г. положение несколько улучшилось, но в целом весь период в истории смертности с 1934 г. по 1940 г. можно рассматривать как период стагнации ее уровня.

Отечественная война привела к новому резкому подъему смертности, однако, когда она окончилась, дали себя знать достигнутые к этому времени успехи медицины. Применение эффективных медикаментозных средств и далее способствовало снижению

смертности в России. Характер изменения возрастной кривой смертности в целом типичен для фазы эпидемиологического перехода, связанной с существенным снижением смертности от заболеваний экзогенной природы.

Взгляд на историю России в 1927-1959 гг. с демографической точки зрения позволяет увидеть главную особенность этого тридцатилетия — отсутствие прогресса. Несомненно, что накопленные за эти годы проблемы столь велики, что еще долго будут влиять на воспроизводство населения России.

ПРИМЕЧАНИЯ

1. Андреев Е.М., Дарский Л.Е., Харьковская Т.Л. Население Советского Союза: 1922-1991. М.: Наука, 1993.
2. РГАЭ. Ф. 1562 Ох 329. Ед хр. 279. Л. 2
3. Андреев Е.М., Дарский Л.Е., Харьковская Т.Л. Демографическая история России: 1927-1959. М.: Информатика, 1998.
4. Конквест Р. Жатва скорби // Вопросы истории. 1990. №. 5.
5. Абылхожин Ж.Б., Козыбаев М.К., Татимов М.Б. Казахстанская трагедия // Вопросы истории. 1989. №. 7.
6. Wheatcroft S.G. More light on the scale of repression excess mortality in the Soviet Union in the 1930s. // Soviet Studies. 1990. 42.
7. Wheatcroft S.G. On assessing and comparing the chronology and intensity of Soviet demographic crises, and on questioning the basis of corrections to the 1932/3 registration data. Paper presented to the conference «Population of the USSR in the 1920s and 1930s». Toronto, 1995. January.
8. РГАЭ. Ф. 1562. Оп. 329. Ед хр. 132 Л. 25-27.
9. Андреев Е.М., Дарский Л.Е., Харьковская Т.Л. История населения СССР 1920-1959 гг. Серия: «История статистики». Вып. 3-5. Ч. I. М.: Информцентр Госкомстата СССР, 1990. С. 3-182.
10. РГАЭ. Ф. 1562. Оп. 329. Ед. хр. 2224,2639,3177. Оп. 33с. Ед. хр. 1687,2180,4461.