

КАК ИЗУЧАТЬ СЕГОДНЯШНЮЮ РОССИЮ

Эмпирическая модель воспроизводства социального статуса

В.А. БОНДАРЕНКО

Статья посвящена анализу институциональных факторов воспроизводства социального статуса индивидов в постсоветском российском обществе.

Положение индивида в статусной иерархии общества рассматривается как результат действия таких факторов, как социальное происхождение (статус семьи родителей), профессия, образование, место жительства. В статье приводится эмпирическая модель, позволяющая количественно описать воздействие указанных факторов на социальный статус индивида на различных этапах его жизненного пути.

На российских эмпирических данных проверяются гипотезы, касающиеся механизмов воспроизводства систем социального неравенства в современном российском обществе. С помощью математического аппарата исследования выявляются как общие закономерности, справедливые для 80 % населения, так и некоторые маргинальные тенденции (например, группа «новых бедных», для которой всеобщие законы формирования социального статуса не работают). Обсуждаются механизмы, сформировавшие и обеспечивающие самовоспроизводство данной группы.

Проблемная область исследования

Едва ли не самым важным компонентом трансформационных процессов в России после коренных изменений в экономических и политических институтах является переход к новой системе стратификации. Сформировались элитные группы, новый средний класс, объединяющий мелких и средних предпринимателей и людей, работающих в успешных секторах экономики, и, конечно, новый слой бедноты. Кроме того, резкому изменению подверглась система критериев, или статусных индикаторов, по которым определяется положение индивида или группы в социальной иерархии. Так, материальное положение было далеко не самым существенным показателем статуса в советской России, сейчас же это один из самых важных

Данная статья может быть использована в качестве учебного материала к курсу «Социальная стратификация».

Статья написана по программе исследования, поддержанного РГНФ (грант № 01-03-00110а).

Эмпирическая модель воспроизводства социального статуса

индикаторов. Другими словами, возникла новая система социальных координат, соответствующая новым экономическим и политическим отношениям.

Как же складывалась эта система? Как формировались новые социальные группы? Наконец, какие факторы сыграли решающую роль при распределении статусных позиций между индивидами в формирующейся социальной структуре?

В литературе существуют две альтернативные точки зрения. Структуралистская рассматривает индивидов как элементы социальной структуры, чьи действия детерминированы местом в системе социально-экономических отношений. Согласно другой точке зрения индивид — это активный субъект, который преследует свои цели, используя все имеющиеся в наличии ресурсы [Manning 2000; Меннинг 2001].

Оба подхода исследуют процессы, протекающие в социальной структуре, как совокупный результат социальных действий отдельных акторов — перемещений между статусными позициями. Важное различие заключается в значимости, которую эти подходы приписывают факторам, определяющим социальную мобильность индивида. Для сторонников второго подхода наиболее показательными представляются ресурсы, имеющиеся в распоряжении актора, причем концепция ресурсов часто редуцируется до личностных и социально-психологических качеств индивида (см. [Тихонова 1999]). Сторонники первого подхода, напротив, справедливо указывают, что индивидуальное действие есть в первую очередь результат социальных переменных, а не личностных характеристик.

Мы придерживаемся первого подхода, предполагая, что процессы трансформации детерминированы существовавшей до этого социальной дифференциацией, которая определила неравное распределение шансов на место в новой системе стратификации. Неравенство, сложившееся в этакратическом обществе (см. [Шкаратан, Радаев 1991; Шкаратан 2000]), воспроизводит себя в формах, адекватных новой системе общественных отношений.

Целью настоящего исследования является анализ влияния профессиональной принадлежности, образования и территориальной среды на воспроизводство индивида как субъекта новых общественных отношений. Единицей анализа выступает индивид — представитель определенного социального слоя, который на протяжении жизненного пути посредством включенности в функционирование различных социальных институтов формирует свой статус, а следовательно, и принадлежность к той или иной социальной группе. Таким образом, через социальное воспроизводство отдельных индивидов нами предпринята попытка получить представление о воспроизводстве неравенства между различными социальными группами.

Исследование использует воспроизводственный подход, основы которого заложены в 1970-х годах. Концепция социального воспроизводства возникла на волне осознания социологами ограниченности теории мобильности применительно к пониманию процессов, происходящих в меняющейся социальной структуре общества. Первым роль института образования в воспроизводстве классовых позиций проанализировал французский социолог П. Бурдьё. Опираясь на его работы, Д. Берто разрабатывал концепцию антропономического подхода к анализу общественных отношений (через индивидуальные траектории или судьбы людей).

Существенный импульс теория воспроизводства получила в трудах урбаносоциологов М. Кастельса, Э. Претессея, М. Харлоу, О.И. Шкаратана и других. На этом этапе были заложены теоретические основы концепции социального воспроизводства. Значение работ урбанистов умаляло то, что они сосредоточива-

лись на одном из аспектов воспроизводства, хотя и самом важном, а именно на воспроизводстве структуры трудовой занятости.

Советские социологи в некотором отношении шагнули дальше своих западных коллег. Так, О.И. Шкаратан, В.И. Лукина, С.Б. Нехорошков, Э.К. Васильева, В.Ф. Черноволенко и В.И. Паниотто успешно применяли воспроизводственный подход к анализу изменений в социальной структуре позднесоветского периода (см. [Шкаратан 1978; Лукина, Нехорошков 1982; Васильева 1978; Черноволенко, Паниотто и др. 1984]). Эти ученые заложили серьезную эмпирическую и математико-статистическую основу изучения воспроизводственных процессов.

Теоретические основы исследования

С точки зрения практического приложения концепции воспроизводства к изучению динамики социального неравенства перспективно выделить три уровня: 1) *социетальный* (воспроизводство общества в целом как системы); 2) *макроуровень*, где ядром изменений выступает воспроизводство социальной структуры (см. [Радаев, Шкаратан 1996, с. 212]) и *микроуровень*, на котором механизмом изменений является воспроизводство социального статуса индивидов, иначе говоря статусное воспроизводство (далее СВ).

Под воспроизводством социального статуса подразумевается формирование индивидов как субъектов общественных отношений — подготовка их к выполнению общественно необходимых экономических, политических и иных функций. Латентное СВ проявляется в перемещении индивидов между различными позициями в социальной структуре общества, т. е. в мобильности.

Важнейшей сферой деятельности, в которой осуществляется воспроизводство индивида, по К. Марксу, является потребление. Не меньшую роль в воспроизводстве играют материальное производство и образование. Необходимо также учитывать характеристики территориальной общности — среды непосредственного воспроизводства человека. Территориальная среда является обобщающим фактором, так как выявляет доступность тех или иных уровней потребления, определенных видов трудовой деятельности (через имеющуюся структуру рабочих мест) и возможность получения соответствующего уровня образования.

Остановимся на развитии теоретических взглядов на эти факторы и механизмы их влияния на воспроизводство индивидов.

Образование как фактор воспроизводства

Выше уже говорилось о вкладе Бурдье в исследование социального неравенства. В 1960-х годах во Франции было выявлено, что успеваемость детей зависит от принадлежности их родителей к определенной социальной категории. Несмотря на всеобщую идею о широкой доступности образования, школьные испытания всегда отражали распределение детей по социальным категориям родителей [Letel 1991, p. 160].

Бурдье дал объяснение этих результатов с помощью концепции культурного капитала. Культурный капитал, согласно Бурдье, это прежде всего языковая и культурная компетенция, которая складывается из чтения книг, посещения театров, межличностного общения и т. д. Культурный капитал, являясь своеоб-

Эмпирическая модель воспроизводства социального статуса

разным «сертификатом», полученным от родителей, обеспечивает детям успех в образовании, а следовательно, и высокое общественное положение в будущем. Манера преподавания, стиль поведения сотрудников школы, наконец, правила и нормы системы образования устанавливаются представителями элитных социальных категорий. В этом и заключается воспроизводственный механизм системы образования: правила и нормы выполняют селективную функцию, обеспечивающую детям из высших слоев общества сравнительное преимущество.

Р. Будон предложил альтернативную модель воспроизводственной функции образования, опирающуюся на аспект стоимости. Достижения школьника во многом обуславливаются денежными вложениями в его обучение. От материального положения семьи зависит и продолжительность обучения: каждый год школьник (или его родители) должны решать, продолжать ли образование. В принятии решения существенную роль играют успеваемость ученика и стоимость образования. Как следствие, дети из семей с хорошим экономическим положением в такой системе получают преимущество [Lemel 1991, p. 162—163].

Бурдые и Будон показали, что система образования играет роль передаточного механизма, воспроизводящего социально-экономическое неравенство от поколения к поколению. Отметим, однако, что концепция воспроизводства трактуется ими слишком узко: под воспроизводством они понимают лишь наследование, повторение детьми социального положения их родителей, т. е. упор делается на кристаллизацию социально-экономических различий в обществе. Такое узкое представление о воспроизводстве даже породило спор по поводу «воспроизводство vs. мобильность», в котором эти две категории ставятся на разные полюсы одной оси [Robinson, Garnier 1985, p. 251].

Территориальная общность как фактор воспроизводства

Концепция территориальной общности в теории воспроизводства появилась в трудах европейских и некоторых советских социологов-урбанистов в 1970-х годах. Авторы этого направления отметили, что воспроизводственные процессы нельзя изучать в отрыве от среды, в которой они непосредственно протекают, т. е. от территориальной общности.

Воспроизводственная функция территориальной общности регулирует действие основных институтов и сфер деятельности человека, в которых осуществляется его воспроизводство. Так, согласно О.И. Шкартану, «специфика территориальных общностей состоит в том, что, интегрируя деятельность социальных институтов, они обеспечивают удовлетворение основных потребностей индивида и тем самым его воспроизведение» [Радаев, Шкартан 1996, с. 211]. От степени развитости территориальной общности в первую очередь зависит сфера материального производства, являющаяся главнейшим фактором воспроизводства. Доступное разнообразие видов трудовой деятельности, определяемое территориальной структурой рабочих мест, формирует локальную профессиональную, а за ней и социальную структуру. Эти структуры, в свою очередь, задают рамки, которые ограничивают социальное воспроизводство индивида, проживающего на данной территории (сложно, например, быть ученым, проживая в

городе, в котором нет научного учреждения). Социологические исследования показывают, что в крупных городах с развитой производственной инфраструктурой социальная подвижность населения выше, чем в городах с ограниченным набором отраслей и профессиональных позиций [там же, с. 216].

Фактором воспроизводства, действие которого регулируется на уровне территориальной общности, является также институт образования. Связано это прежде всего с локализацией образовательных центров в крупных городах (яркие примеры Москва, Новосибирск и др.). Ясно, что люди, проживающие на разных по уровню развития территориях, имеют неравный доступ к образованию, а это сильно ограничивает степень их социального продвижения. Следует подчеркнуть, что возможность повышения уровня образования уже после начала трудовой деятельности является наиболее значимой.

Наконец, напрямую от территориальной среды зависит разнообразие видов внепроизводственной деятельности индивида. Здесь важны доступ к культурным благам, которые формируют культурный капитал индивида, а также развитие таких составляющих территориальной среды, как система здравоохранения, спортивная инфраструктура и т. д.

Эмпирические подходы к изучению социального воспроизводства

Одними из первых изучать воспроизводственные процессы эмпирическим путем попытались социологи-урбанисты. В отечественной урбаносоциологии предметом исследований являлась «способность территориальной общности обеспечить расширенное воспроизводство человека как производительной силы и как личности» [Павельсон 1986; Павельсон 1987]. Однако динамическая составляющая, описывающая изменения в социальной структуре, в этих работах развития не получила. Исследования сосредоточивались на отдельных воспроизводственных подсистемах города — системе образования [Ханимидт 1987] и производственной инфраструктуре [Нооркыйв 1986] или на отдельных аспектах воспроизводства — внутрисемейных отношениях [Мюлла 1987], использовании свободного времени [Митрикас 1987] и др. Большое внимание уделялось демографическому формированию городского населения [Катус, Саккеус 1986].

Воспроизводственный подход к изучению изменений в социальной структуре использован в книге Э.К. Васильевой «Социально-экономическая структура населения СССР» [Васильева 1978]. Продуктивным в данной работе оказалось выделение микро- и макроуровней эмпирического анализа социального воспроизводства. *Макроуровень* представляет собой наиболее общий взгляд на сдвиги, происходящие в социальной структуре общества: анализируются динамика численности различных социальных групп, изменения в профессиональном и образовательном уровнях и т. д. На *микроуровне* исследуется воспроизводство отдельных индивидов — «те процессы, которые могут проследиваться в жизни семьи и индивида» [там же, с. 131]. Этот подход реализуется на данных специализированных опросов через рассмотрение межпоколенной и внутриспоколенной мобильности, благодаря чему обеспечивается внутреннее представление о механизмах и факторах трансформаций в социальной структуре общества.

Эмпирическая модель воспроизводства социального статуса

Васильева предприняла попытку выделить в социальном воспроизводстве качественную и количественную составляющие. Количественная сводится к физическому воспроизводству — изменению в численности всего населения или отдельных социальных групп. Воспроизводство в качественном аспекте предполагает воссоздание «совокупности определенных социальных качеств, необходимых для нормального участия в функционировании и развитии общества» [там же, с. 54]. Ключевой проблемой является соотношение качественных и количественных аспектов воспроизводства. За характеристики, описывающие качественный аспект воспроизводства, Васильева принимает уровень образования и долю лиц, имеющих среднеспециальное образование, а за количественный — уровень рождаемости.

Отметим, что система качественных индикаторов, предложенная Васильевой, имеет существенное ограничение — уровень образования и квалификация населения постоянно растут, поэтому, отслеживая динамику этих показателей для какой-либо социальной группы, мы постоянно будем получать ее воспроизводство в расширенном режиме. Однако это не всегда соответствует реальным процессам, происходящим в обществе: влияние этой группы, ее статус при этом могут снижаться. На наш взгляд, более перспективным для изучения качественного аспекта воспроизводства было бы использование индикаторов властного и материального положений. Но эти характеристики не лежат на поверхности — их удается определить только на материалах специализированных представительных опросов.

В книге «Динамика социальной структуры населения СССР» В.И. Лукина и СБ. Нехорошков развивают эмпирические подходы к анализу социального воспроизводства. Сосредоточившись на микроуровне анализа, авторы также выделяют качественный и количественный аспекты. Однако за индикатор воспроизводства в качественном отношении они принимают интенсивность социальных перемещений. «Социальная мобильность является важной характеристикой воспроизводства населения в качественном отношении. Воспроизводство качественных характеристик складывается из воспитания, обучения, накопления трудового опыта, знаний. Результат этого проявляется главным образом в социально-профессиональном статусе индивида в начале трудовой деятельности и в изменении его в течение всего периода жизнедеятельности» [Лукина, Нехорошков 1982, с. 111]. Задача сопоставления качественного и количественного аспектов воспроизводства в рамках выбранной системы индикаторов формулируется, как сравнение репродуктивной деятельности семьи и интенсивности социальных перемещений супругов. Исследователи приходят к выводу о сокращении количества семей, ориентированных только на выполнение репродуктивной функции, и росте количества семей, ориентированных лишь на активные социальные перемещения.

Интересную методику анализа социального воспроизводства на макроуровне предложил исследовательский коллектив под руководством А.А. Галкина [Особенности воспроизводства 1978]. В качестве инструмента анализа здесь используются динамические индексы — квота оттока, квота притока, индекс ассоциации и индекс неравномерности. С помощью этих индексов можно проследить динамику численности различных групп, основные потоки социальных перемещений и их направленность, интенсивность перемещений между различны-

ми группами, доступность или закрытость определенных групп для индивидов из других групп — социальную дистанцию и т. д. (подробнее см. [Особенности воспроизводства 1978, с. 17—21]). Заметим, однако, что исследования, проведенные по такой методике, носят описательный характер — эти индексы ничего не говорят о внутренних причинах изменений. Из анализа совершенно выпадают те факторы и процессы, происходящие на микроуровне, которые обуславливают наблюдаемые трансформации.

Наверное, дальше всех в эмпирическом исследовании социального воспроизводства продвинулись В.Ф. Черноволенко и В.И. Паниотто [*Черноволенко, Паниотто и др.* 1984]. Прогрессивным в их деятельности стало выделение социальных типов родительских семей как первичных ячеек, которые обоснованы с позиций изучения СВ. Построение такой типологии позволило операционализировать понятие социального происхождения индивида. В фокус исследования были поставлены факторы и механизмы, формирующие социальный статус индивидов различного социального происхождения на различных этапах жизненного пути. В качестве факторов воспроизводства рассматривались образование, тип поселения и т. д.

Такая схема исследования позволила авторам не только дать подробную характеристику воспроизводства индивидов, но и получить представление о сдвигах, происходящих в социальной структуре между поколениями отцов и детей. Подходя к воспроизводству с позиций микроанализа, авторы получают представление о процессах, протекающих на макроуровне.

Итак, можно сказать, что в трудах отечественных социологов был заложен обширный эмпирический фундамент исследования воспроизводства как на микроуровне, так и на макроуровне. Не преуменьшая значимости этих исследований, отметим их ограничения.

Во-первых, акцент в работах делается на воспроизводстве структуры трудовой занятости, как, например, у Черноволенко и Паниотто. Но, как показывают некоторые исследования, хотя профессионально-квалификационная и социальная структуры близки между собой, они не эквивалентны [Шкаратан, Рукавишников 1977]. Можно утверждать, что исследования воспроизводства, основанные на профессиональных группах, дают несколько искаженную картину изменений в социальной структуре общества. Мы считаем, что при построении системы реальных социальных групп единицей анализа должна выступать не профессия как формальная характеристика, а индивид как носитель социальных свойств и социальных отношений.

Во-вторых, слабо прослеживается связь между макро- и микроподходом к исследованию воспроизводства. При анализе изменений в социальной структуре с макропозиций за кадром исследования остаются механизмы и факторы, порождающие наблюдаемые изменения, а при изучении микропроцессов социального воспроизводства отдельных индивидов не вырисовывается полная картина изменений, происходящих в обществе. На наш взгляд, ближе всех к решению данной проблемы подошли Черноволенко и Паниотто. Вместе с тем исследований, в которых эти два подхода были бы тесно взаимосвязанны и вытекали один из другого, пока не выявлено.

Гипотезы исследования

Генеральную гипотезу исследования можно сформулировать следующим образом: неравенство, сложившееся в этатрагическом обществе, воспроизводит себя в формах, адекватных новой системе общественных отношений. Мы выдвинули ряд дополнительных гипотез, которые объясняют воздействие институциональных факторов на воспроизводство социального статуса индивида.

Гипотеза о влиянии институциональных факторов на воспроизводство индивида: чем выше уровень образования и профессиональный статус индивида, а также чем более развита территориальная среда, в которой он проживает, тем выше его социальный статус.

Гипотеза о влиянии социального происхождения индивида: чем выше статус родительской семьи индивида, тем больше шансов у него (при прочих равных условиях) достичь более высокого положения в обществе — более высокого социального статуса.

Гипотеза о поколениях: индивиды из тех поколений, период профессионального формирования которых пришелся на начало реформ, достигли более высоких статусных позиций в обществе. Люди, которые включились в трудовую среду уже при рыночных отношениях, легче адаптируются к новым экономическим условиям, в то время как профессионально-зрелым поколениям приходится преодолевать сложившиеся стереотипы и модели поведения, что затрудняет их продвижение по социальной лестнице.

Источники данных

В качестве источника информации в работе использовались данные представительного опроса «Как живет сейчас россиянин», проведенного в 1994 г. под руководством О.И. Шкаратана. Выборка объемом 3200 человек охватила 11 основных экономико-географических регионов. Опросный лист формализованного интервью, состоявший из 164 пунктов, включал вопросы о различных качествах респондента: профессии, характеристиках трудовой среды, образовании, материальном положении, качестве жизни, характере проведения досуга, социальном происхождении. В интервью были также включены вопросы, касающиеся профессии, образования и места жительства на различных этапах биографии опрошенных. Расхождение характеристик в генеральной и выборочной совокупности составляет не более 2 % (подробнее о методике опроса см. [Шкаратан, Тихонова 1996]).

Для нашего исследования этот опрос интересен в том смысле, что 1990-е годы явились периодом становления новых социальных структур. Год проведения опроса совпадает с началом стабилизации социальных групп. На основе этих данных можно проследить, каким образом и в каком направлении изменяются социально-структурные отношения в современном российском обществе.

Описание эмпирической модели воспроизводства социального статуса

Общее описание модели

Логическим ядром исследования является эмпирическая модель основных теоретических представлений о процессе воспроизводства. Ее главными элементами являются:

- *социальный статус респондента на момент опроса* — интегральная характеристика, объединяющая информацию о властном, материальном и культурном ресурсах респондента;
- *исторические поколения* — возрастные группы, выделенные в соответствии с историческим периодом, на который пришлась профессиональная социализация респондента;
- *статус родительской семьи* — характеристика социальной среды, в которой происходила первичная социализация респондента, другими словами его социальное происхождение.

В качестве факторов воспроизводства на различных этапах жизненного пути респондента рассматриваются: *профессиональный статус; уровень образования; тип поселения респондента*. Логические отношения между элементами модели приведены на рис. 1.

Моделируя процесс воспроизводства индивида, мы выделяем в нем четыре ключевых этапа: начало обучения в школе; начало трудовой деятельности; 30 лет; момент опроса.

Следует отметить, что возникает некоторая условность, когда непрерывный процесс, охватывающий весь жизненный путь респондента, разделяется на дискретные интервалы. Но подобное членение представляется оправданным, так как невозможно провести репрезентативное исследование, которое бы полностью описывало жизненный путь респондента, учитывая все индивидуальные изломы. Такие проекты пока лежат в поле деятельности качественной социологии, выводы которой не претендуют на репрезентативность*.

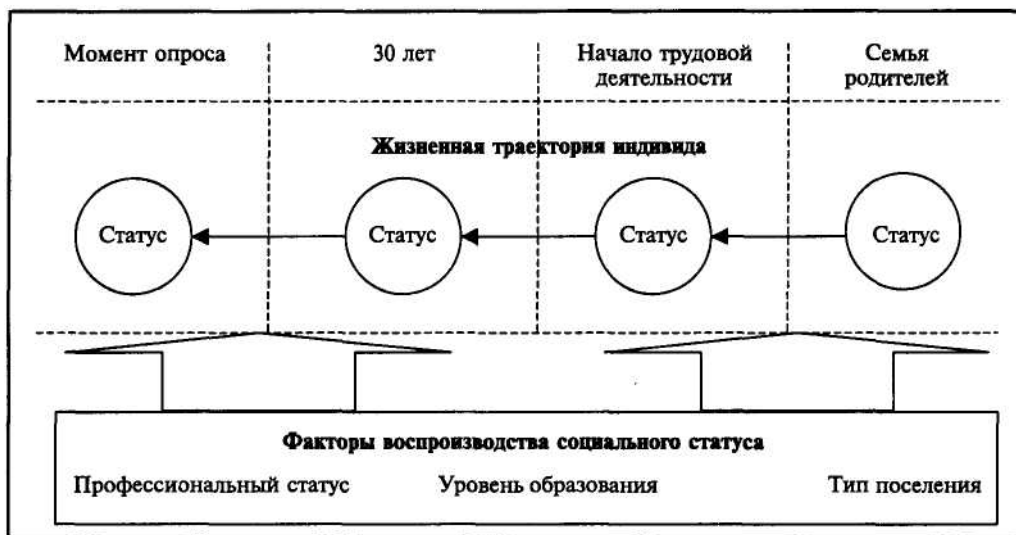
Первый этап модели — начало обучения в школе. Семья является первичным источником социального воспроизводства [Черволенко, Паниотто и др. 1984, с. 32]. Здесь создается микросреда воспитания индивидов, характеристиками которой являются профессия, образование и место жительства родителей. Эти характеристики сообщают начальный потенциал воспроизводства (ориентируют на определенный уровень образования, формируют профессиональные предпочтения и, наконец, задают уровень культурных притязаний).

На втором этапе (начало трудовой деятельности) социальный статус индивида еще не сформирован. Он тождественно равен социальному статусу семьи, так как индивид еще не живет самостоятельной жизнью. Но социальный ресурс, заданный индивиду на этом этапе — полученный благодаря родителям

* В действительности существуют попытки вывести качественные исследования жизненных траекторий на репрезентативный уровень (см. [Рождественский 1996]). Однако методика подобных проектов пока четко не разработана.

Эмпирическая модель воспроизводства социального статуса

Рисунок 1. Эмпирическая модель воспроизводственного процесса



уровень образования, ориентация на профессию, тот или иной уровень культурного потребления, определяет характер дальнейшего воспроизводства и в конечном итоге социальное положение индивида. С началом трудовой деятельности индивид, во-первых, вступает в самостоятельную жизнь — сам формирует свой статус, во-вторых, на его воспроизводство влияют новые референтные группы, например рабочий коллектив и друзья.

Во время третьего этапа (30 лет) формирование социального статуса почти завершается. Профессия определена и, скорее всего, меняться не будет, маловероятно повышение уровня образования, наконец, сложились культурные приоритеты, и, что немаловажно, устойчивый круг социальных связей или сетей социальных взаимодействий. Дальнейшее движение возможно только в рамках траектории, заданной вышеперечисленными факторами, или же маргинализация — выпадение из сети социальных связей и профессиональной траектории.

Описанная модель объединяет информацию о социальном положении респондента на момент опроса, о среде его происхождения, а также о различных этапах его биографии. Это позволяет ответить на вопрос, каким образом такие институциональные факторы, как профессия, образование и место жительства, на различных этапах жизненного пути влияют на воспроизводство статуса индивидов, вышедших из различных социальных слоев.

Формализация основных элементов и факторов модели

Социальный статус респондента

В социологии социальный статус индивида складывается из трех составляющих — власти, материального положения и престижа (см. [Lemel 1991]). Парадокс заключается в том, что эта общепризнанная теория до недавнего времени не находила применения в эмпирических исследованиях, потому что характеристики власти и престижа плохо поддаются формализации. Если для материального положения разработаны точные критерии измерения, то надежные оценки характеристик власти и престижа удастся получить только на уровне локальных коллективов (подробнее о трудностях измерения этих статусных индикаторов см. [Lemel 1991]).

В представительных исследованиях наибольшее распространение получили два способа определения социального положения индивида. В первом случае статус определяют, исходя из большого набора переменных, главными из которых являются доход и уровень образования. Примером такого подхода может служить «социоэкономический индекс», применявшийся П. Блау и О. Данкеном [Blau, Duncan 1967]. Во втором подходе акцент делается на профессиональном статусе индивида, при этом в качестве основных дифференцирующих характеристик используются сложность труда и уровень квалификации. Иногда для достижения большей реальности полученных социальных слоев вносятся корректировки с учетом социально-экономических различий, закрепленных за конкретными профессиями [Шкаратан, Рукавишников 1977]. Очевидно, что ни один из подходов не дает полного и надежного представления о социальном положении индивида.

Решив отойти от сложившейся схемы определения социального статуса индивида на основе формальных данных о его профессии или уровне образования и доходе, мы воспользовались результатами исследования социальной структуры российского общества, проведенного О.И. Шкаратаном и Н.В. Сергеевым. Последние предложили модель социальной структуры российского общества, которая представляет собой иерархическую систему реальных групп. Каждая такая группа объединяет индивидов с близкими показателями материального положения, власти и уровня культурного потребления. В основу методики был положен статусный индекс социальных групп, который рассчитывался для каждого респондента путем суммирования индексов власти, материального положения и характера внепроизводственной деятельности. Далее с помощью кластерного анализа были выделены совокупности респондентов, обладающие близкими значениями статусных индексов (подробнее о методике см. [Шкаратан, Сергеев 2000]). Авторы выделили 10 групп, причем, по их мнению, группы с номерами 1, 2 образуют низшие слои общества, 3—5 — промежуточный слой, 6—9 — средние слои и 10 — высшие средние слои.

Для целей настоящего исследования важен индекс социальных групп. Методика его построения наиболее полно соответствует теоретическим представ-

Эмпирическая модель воспроизводства социального статуса

Таблица 1. *Распределение респондентов по статусным позициям*

№п/п	Число респондентов в группе	Среднее значение индекса социальной группы
1	505	4,29
2	335	5,24
3	235	7,05
4	380	7,15
5	179	8,37
6	125	8,92
7	77	11,88
8	68	12,90
9	64	12,97
10	41	16,43

лениям о социальном статусе индивида. Это позволяет считать индекс социальных групп показателем статуса респондента*. Индекс будет измеряться в интервальной шкале с максимальным значением — 0 и минимальным — 22. Распределение респондентов по статусным позициям приведено в табл. 1.

Профессиональный статус респондента

Выделение социально-профессиональных групп — едва ли не самый распространенный сюжет в отечественной социологии 1960—1980-х годов (см. [Гордон, Назимова 1985; Заславская, Рывкина 1991; Рабочий и инженер 1985]). Рассмотрение материала по данной тематике не является задачей настоящей работы**, однако для понимания сущности используемого нами профессионального статуса следует подчеркнуть, что с позиций теории социального воспроизводства профессиональная иерархия является лишь разрезом социальной структуры общества. Материальное производство рассматривается как одна из институциональных сфер, в которых осуществляется воспроизводство индивида. Важным показателем, характеризующим воздействие этой сферы на воспроизводство индивида, выступает профессиональный статус — позиция индивида в профессионально-квалификационной иерархии.

Для определения профессионального статуса индивида воспользуемся моделью, предложенной О.И. Шкаратаном. В ней выделено 14 групп профессий, иерархически упорядоченных на основе содержания и условий труда, социально-экономических различий, закрепленных за определенными видами труда. Данная группировка сокращенно называется шкалой ПСГ-14 (ее подробное описание см. [Шкаратан, Тихонова 1996]). Очевидно, что полученная таким образом группировка отражает реальную социально-профессиональную стра-

* Работа О.И. Шкаратана и Н.В. Сергеева выполнена на том же массиве данных, что позволило избежать дополнительных трудоемких вычислений.

** Достаточно подробный анализ исследований по социально-профессиональной дифференциации выполнил О.И. Шкаратан [Рабочий и инженер 1985, гл. 2].

тификацию российского общества. Мы воспользуемся шкалой ПСГ-14 для определения профессионального статуса индивида.

Образование респондента

Образование респондента измерено по шестибальной шкале: 1) до 7 классов; 2) 7—9 классов; 3) полное среднее; 4) среднее специальное; 5) незаконченное высшее; 6) высшее.

Место жительства респондента — тип поселения

Тип поселения определяется по пятибалльной шкале: 1) село или деревня; 2) поселок городского типа; 3) город; 4) республиканский или областной центр; 5) Москва или С.-Петербург.

Исторические поколения

Социальное воспроизводство индивидов рассматривается через призму исторических поколений, выделенных по принципу возрастных когорт. Это позволяет проследить динамику, а также выявить тенденции и направления развития СВ на уровне индивидов. Основной принцип выделения поколений заключался в следующем. Первоначально были выделены исторические периоды — важные вехи в жизни страны, затем на их основе определены поколения людей, период профессионального становления которых пришелся на эти исторические вехи. Было выделено четыре исторических поколения*:

- «Шестидесятники» — на момент опроса (1994 г.) 55 лет и старше. Их профессиональное становление пришлось на эпоху 1960-х годов. К началу рыночных реформ конца 1980-х — начала 1990-х годов эти люди почти завершили свой карьерный рост. Всего в этом поколении оказался 331 человек, или 17,1 % от всего массива респондентов.
- «Промежуточное» — на момент опроса 40—55 лет. Профессиональное становление пришлось на период застоя. Численность в исследуемом массиве — 565 человек, или 29,2 %.
- «Олигархи» — на момент опроса 30—40 лет. Эти люди вступили в активную профессиональную жизнь именно в период реформ. Их первичная социализация также пришлась на период застоя. Таких оказалось 547 человек, или 28,3 %.
- «Челноки» — на момент опроса 20—30 лет. Меткое определение данного исторического периода принадлежит О.И. Шкартану: это время, когда люди меняли возможность получения высшего образования на получение сомнительных заработков. К этому поколению отнесен 491 человек, или 25,4 %.

* Названия поколений содержат в себе некоторую идеологическую подоплеку. Вместе с тем мы вовсе не хотим, чтобы эти названия были поняты буквально, и рассматриваем их лишь как условность, указывающую на исторический период, в котором выросло данное поколение.

Тип родительской семьи респондента

Стоявшая перед нами задача изучения социального воспроизводства требует выработки собственных критериев классификации семей. Сформулируем эти критерии.

1. Так как семья родителей рассматривается как первичный источник социального воспроизводства, в основу типологии семей должен быть положен признак, указывающий на характер воспроизводства следующего поколения. Таким признаком являются жизненные траектории поколения детей. Следовательно, необходимо выделить сравнительно однородные типы, чтобы жизненные траектории выходцев из семей одного и того же типа обладали максимально похожими характеристиками. В то же время траектории выходцев из семей различных типов должны максимально различаться. Иными словами, основным критерием группировки должна стать ее максимальная дифференцирующая способность при анализе жизненных путей индивидов, вышедших из семей различных типов.
2. Тип родительской семьи интерпретируется как социальное происхождение индивида. Соответственно полученные типы семей должны быть однозначно описаны через статусные характеристики родителей (профессия, образование и тип поселения, в котором проживала семья).

Очевидно, что нас не могут удовлетворить группировки с использованием кластерного анализа по набору формальных признаков — профессии, образование и места жительства родителей. Подобные методы не учитывают жизненные траектории поколения детей, а следовательно, не удовлетворяют критерию 1.

Мы считаем, что задачам исследования воспроизводства в большей степени соответствует способ классификации семей, который был предложен коллективом авторов под руководством В.Ф. Черноволенко [*Черноволенко, Паниотто и др.* 1984, с. 47—56, 203—209]. Суть их метода, опробованного на материалах опроса населения г. Киева (1984 г.), может быть резюмирована следующим образом:

- сначала все семьи по ряду формальных признаков аналитически разбиваются на предельно мелкие однородные базовые типы;
- далее различные типы сравниваются между собой на предмет воспроизводства структуры трудовой занятости в следующем поколении (распределение выходцев из данных типов семей по рабочим местам);
- наконец, базовые типы, различия между которыми оказались незначительными, сводятся в более крупные группы.

Нами была сформулирована классификация семей, которая базируется на описанной методике. Отличие заключалось в том, что наша типология семей строилась отдельно для каждого из поколений респондентов. Связано это с тем, что мы имеем дело с достаточно протяженным интервалом времени — приблизительно 50 лет. За такой период происходят существенные сдвиги в профессиональной и образовательной структурах населения, в то время как шкалы профессии и образования одинаковы для всех поколений. При построении единой для всех поколений типологии родительских семей есть риск столкнуться с фактической неоднородностью групп по характеру воспроизводства

следующего поколения, формально однородных по своим профессиональным и образовательным характеристикам.

В результате были получены следующие типы семей:

- сельская беднота (сельские семьи с низким профессиональным и образовательным уровнями);
- сельская интеллигенция (сельские семьи с высоким профессиональным и образовательным уровнями);
- городская беднота (городские семьи с низким профессиональным и образовательным уровнями);
- городская интеллигенция (городские семьи с высоким профессиональным и образовательным уровнями)*.

Всего оказалось 33,1 % респондентов, вышедших из семей сельской бедноты, 12,5 % — сельской интеллигенции, 20,3 % — городской бедноты, 34,0 % — городской интеллигенции.

Математический инструментарий исследования

Для анализа влияния факторов на статус респондента применен метод регрессионного анализа. Регрессионные модели позволяют обнаружить влияние различных факторов на изучаемую характеристику, а также сравнить силу их воздействия. Коэффициенты модели показывают, насколько трансформируется зависимая переменная при изменении независимой переменной на единицу.

Применение подобных методов влечет за собой некоторые сопутствующие проблемы. В частности, уравнение регрессии имеет смысл только для шкал высокого уровня (числовых или интервальных), поэтому при использовании в качестве независимых признаков таких переменных, как уровень образования и профессиональный статус, возникает некоторая условность. Однако в нашем случае шкалы профессии и образования имеют достаточно много градаций, поэтому уравнение регрессии может быть трактовано как для шкал высокого уровня.

Были построены регрессионные модели двух типов; далее будем называть их «модель 1» и «модель 2». В модели 1 в качестве зависимой переменной выступал социальный статус, а в качестве факторов — профессиональный статус, образование и место жительства на момент начала трудовой деятельности. В модели 2 в качестве зависимой переменной также выступал социальный статус, но объясняющими факторами здесь были профессиональный статус, образование и место жительства респондента в 30 лет. Численные значения регрессионных коэффициентов в этих моделях показывают, насколько изменится статус респондента при изменении значения фактора на один уровень.

Может возникнуть вопрос: почему бы не построить единую модель, включив в нее одновременно все факторы, как на начало трудовой деятельности, так и в 30 лет? На наш взгляд, единая модель была бы искажением реальности. Ведь, строя математическую модель социального процесса, мы закладываем в нее некоторые причинные связи, вытекающие из теоретических представлений об этом процессе. Логично предположить, что профессия на момент начала

* Эти названия следует понимать условно — как конкретный тип семьи, характеризующийся определенным образовательным и профессиональным статусом, а также местом жительства.

Эмпирическая модель воспроизводства социального статуса

трудовой деятельности влияет на социальный статус респондента на момент опроса не прямо, а опосредованно — через его профессиональный статус на последующих этапах жизни. Из теории регрессионного анализа известно, что включение в модель заведомо неверных связей приводит к ухудшению ее качества. Более точный анализ факторов на различных этапах биографии требует построения «путевых моделей» (path-analysis), учитывающих все причинные связи между факторами и зависимой переменной (см. [Blau, Duncan 1976]). Но построение таких моделей представляет собой весьма объемную задачу и выходит за рамки данной статьи, поэтому ограничимся двумя указанными моделями.

Воспроизводство в разрезе поколений

Общая характеристика воспроизводства поколений

Нами выделено четыре поколения: «шестидесятники» (55 лет и старше), промежуточное (40—55 лет), олигархи (30—40 лет) и «челноки» (20—30 лет).

Мы предполагали, что поколение олигархов, для которых период вступления в трудовую деятельность пришелся на начало рыночных реформ, будет занимать сравнительно более высокие позиции в обществе. (Сразу оговоримся, что эта гипотеза не подтвердилась.) Из табл. 2 видно, что относительно лучшие позиции занимает промежуточное поколение. Здесь наибольшая доля представителей среднего класса — 11,3 %, в то время как в среднем по массиву 7,5 %. Доля представителей низшего высшего слоя составляет 3,4 %, что в 1,5 раза больше, чем по массиву (2,1 %), и почти в 3 раза больше, чем среди «челноков» (1,2 %). Кроме того, в промежуточном поколении меньше всего представителей низшего слоя — 34,2 %, в то время как в среднем по массиву 41,2 %.

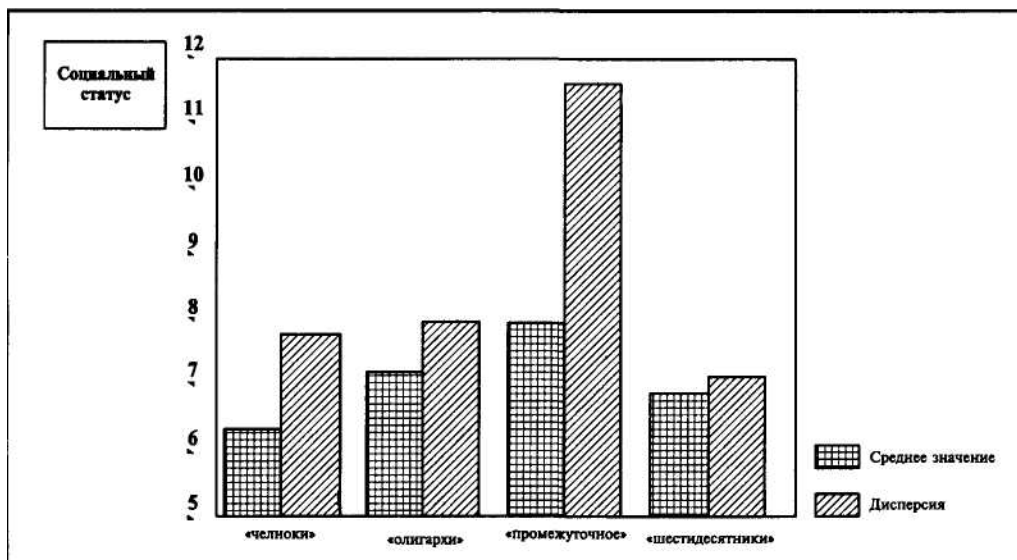
Вывод подтверждается и данными рис. 2, из которого видно, что среднее значение социального статуса оказывается наибольшим у представителей промежуточного поколения. «Челноки», напротив, обладают наименьшим средним значением социального статуса. Отметим также наибольший разброс социальных позиций (на графике это соответствует дисперсии) в промежуточном поколении, что свидетельствует о наибольшей социальной дифференциации внутри поколения.

Выдвигая гипотезу о более высоких статусных позициях представителей поколения, вступившего в трудовую деятельность в момент начала реформ, мы исходили из предпосылки о больших адаптивных способностях людей, не обремененных нормами и моделями поведения, сложившимися под влиянием командной экономики. Анализ показывает, что такое предположение неверно. Установлено, что социальное положение поколения олигархов немногим выше, чем у «шестидесятников», и значительно уступает таковому промежуточного поколения. Можно предположить, что ключевое значение имели ресурсы, которыми обладал индивид перед началом реформ. Обычно выделяют три типа ресурсов: личностные (квалификация, образование, стаж работы), социальные (прежде всего социальные связи) и материальные (обеспеченность жильем,

Таблица 2. Распределение респондентов разных поколений по социальным слоям, %

Социальный слой	«Челноки»	«Олигархи»	Промежуточное	«Шестидесятники»	Всего по массиву
Низший	53,4	38,2	34,2	39,9	41,2
Промежуточный	32,8	43,0	37,3	47,4	39,5
Низший средний	6,1	6,4	8,3	3,6	6,4
Ядро среднего	4,9	6,9	11,3	5,7	7,5
Высший средний	1,6	3,5	5,5	1,8	3,3
Низший высший	1,2	2,0	3,4	1,5	2,1
Всего	100	100	100	100	100

Рисунок 2. Среднее значение и разброс социального статуса для респондентов разных поколений



предметами длительного пользования и т. д.). Очевидно, что по многим из этих позиций старшее поколение должно находиться в преимущественном положении, особенно по таким ресурсам, как социальные связи и собственность.

Рассмотрим факторы, которые повлияли на формирование социального статуса индивидов из разных поколений.

Факторы воспроизводства

В табл. 3 приведены результаты рефлексивного анализа факторов воспроизводства для четырех поколений. Нетрудно заметить, что объясняющие возможности модели 2 выше, чем возможности модели 1. Коэффициенты R^2 , характеризующие объясняющую силу факторов, составляют примерно 0,12 для модели 1,

Эмпирическая модель воспроизводства социального статуса

Таблица 3. Регрессионные модели социального статуса респондента для различных поколений¹⁾

Поколение	Модель	Факторы (независимые переменные) модели						R ²
		на момент начала трудовой деятельности			В 30 лет			
		образование	профессия	тип поселения	образование	профессия	тип поселения	
«Шестидесятники»	1	0,505(0,135)**	0,182(0,081)*	-0,123(0,105)				0,169
	2				0,609 (0,130)**	0,170 (0,063)**	-0,068(0,104)	0,232
Промежуточное	1	0,808(0,134)**	0,064 (0,079)	0,073(0,113)				0,128
	2				0,793(0,115)**	0,182(0,065)**	0,041 (0,101)	0,225
«Олигархи»	1	0,330 (0,132)*	0,262 (0,069)**	0,242(0,103)*				0,125
	2				0,440 (0,126)**	0,368 (0,058)**	0,218(0,103)*	0,222
«Челноки»	1	0,367(0,150)*	0,137(0,079)	0,164(0,124)				0,059

Примечания:

1) в скобках указаны оценки стандартных отклонений коэффициентов регрессии.

* $p < 0,05$, двусторонний тест.

** $p < 0,01$, двусторонний тест.

тогда как для модели 2 — 0,22. Это неудивительно, так как начало трудовой деятельности отстоит от момента опроса дальше, чем на 30 лет, и, скорее всего, в модели 1 замеряется косвенная связь.

Интересен тот факт, что для «шестидесятников» коэффициенты R² наиболее близки в обеих моделях. Это может быть косвенным свидетельством профессиональной и образовательной стабильности поколения. Однако такое объяснение верно лишь отчасти: если проследить динамику этих характеристик (от начала трудовой деятельности до 30 лет), то получается, что среди «шестидесятников» повышали уровень образования 25,8 %, промежуточного поколения — 32,1 %, олигархов — 25,0 %. Профессиональный статус всех четырех поколений оказывается одинаково стабильным — примерно 56 % респондентов в 30 лет были в той же профгруппе, в которой они начинали трудовую деятельность. Отметим также, что у «челноков» влияние исследуемых факторов на социальный статус очень невелико: R² составляет всего 0,059. Здесь большую роль играют факторы, которые остались за рамками данной работы.

Наша гипотеза о положительном влиянии образовательного и профессионального статусов на социальное положение индивида полностью подтвердилась: все коэффициенты положительны и 12 из 14 значимо отличаются от нуля*. Роль образования в формировании социального статуса особенно велика в поколении «шестидесятников» — 0,505 и 0,609 (соответственно в начале трудового пути и в 30 лет) и еще выше для промежуточного поколения. Для олигархов и «челноков» значение образования заметно ниже, чем для двух старших поколений. Роль же профессии в формировании социального статуса, напротив, заметно сильнее для олигархов. «Челноки» здесь исключение — для них профессиональный статус вообще незначим.

* Понимать обозначения в регрессионной таблице необходимо следующим образом: двумя звездочками обозначены коэффициенты, которые с 99 %-й уверенностью отличаются от нуля, одной звездочкой — с 95 %-й уверенностью, наконец, о коэффициентах без звездочки мы не можем с 95 %-й уверенностью отвергнуть нулевую гипотезу о равенстве их нулю.

С поселенческим фактором все не так однозначно, как с профессией и образованием: из 7 коэффициентов значимо отличаются от нуля только 2 (да и то на невысоком уровне значимости), причем оба в поколении олигархов. Таким образом, положительная роль территориальной общности в социальном воспроизводстве с помощью наших моделей прослеживается только для поколения олигархов, у респондентов же других поколений влияние этого фактора незаметно.

Супервоспроизводство: анализ патологий регрессионных моделей

При построении регрессионных зависимостей для разных поколений мы обратили внимание на дефект, который в той или иной степени проявлялся во всех моделях. Остатки моделей для всех поколений содержат длинный хвост в положительной области, не укладывающийся в нормальное распределение (рис. 3). Мы не приводим остатки для всех семи моделей, ограничимся лишь моделью 1 для поколения «челноков», так как в этом случае дефект наиболее ярко выражен. Попытаемся разобраться, что это значит.

Из теории регрессионного анализа известно, что остаток модели показывает ту составляющую изучаемой переменной, которая не объясняется независимыми переменными модели. Предполагается, что существование остатка обусловлено, во-первых, факторами, которые не учитываются в модели, и, во-вторых, случайной компонентой. В хорошей модели остаток должен иметь нормальное распределение. Подобные дефекты возникают вследствие неоднородности исследуемой совокупности респондентов с точки зрения изучаемой зависимости. Наличие таких дефектов приводит к некоторым ошибкам в оценках регрессионных коэффициентов. Но мы попытаемся извлечь из них полезную информацию.

Что же происходит в нашем случае, что значит этот длинный хвост? Очевидно, что существует небольшая группа респондентов, по численности соответствующая площади хвоста, у которых зависимость социального статуса от факторов отличается от общей тенденции. Можно сказать, что эта незначительная группа респондентов не вписывается в свойственную большинству респондентов зависимость, выявляемую регрессионными уравнениями. Так как хвост находится далеко в положительной области, можно сделать вывод, что при одинаковом профессиональном и образовательном уровнях респонденты из этой группы имеют существенно более высокий социальный статус. Если мысленно представить график функции социального статуса в зависимости от образования или профессии, то эти люди окажутся различимо выше главной прямой.

Итак, есть группа респондентов, социальные позиции которых в обществе выше, чем им предписывает их уровень образования и профессия, исходя из общей тенденции. Это явление мы назвали супервоспроизводством.

Выделить соответствующую группу респондентов нам удалось только в поколении «челноков», где это явление обнаружилось наиболее отчетливо. В нее попало 20 человек (1 % от всей совокупности). Это число недостаточно велико для получения надежных выводов, однако можно приблизительно понять, кем являются эти респонденты. В других поколениях попытки выделить подобную

Эмпирическая модель воспроизводства социального статуса

Рисунок 3. Нестандартизованный остаток в модели 1 для поколения «челноков»

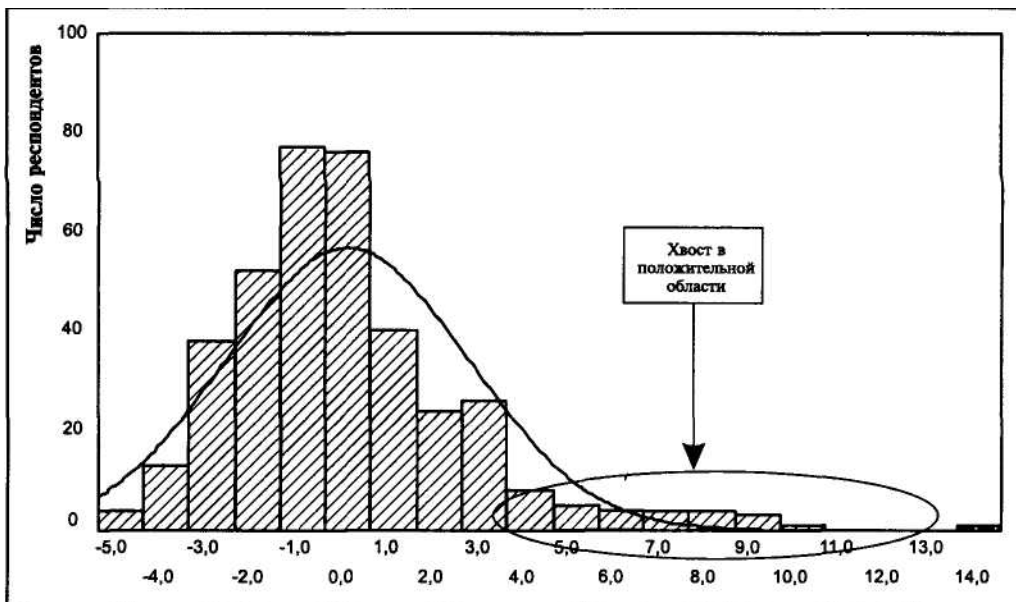
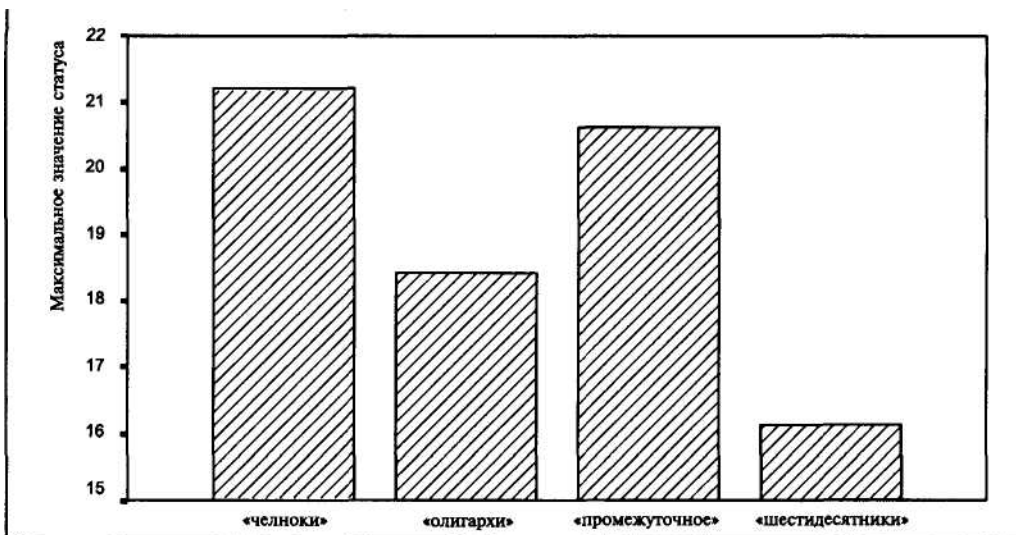


Рисунок 4. Максимальное значение социального статуса для разных поколений



группу не дали надежных результатов, — в нее попадали 2—3 респондента. Такая ситуация может показаться странной: ведь из рис. 2 следует, что поколение «челноков» обладает наименьшими средними значениями социального статуса, а также его разброса. Проясняет положение рис. 4: действительно, к поколению «челноков» принадлежат респонденты с максимальными значениями социального статуса. Отличительная черта этого поколения состоит в том, что в нем более четко вырисовываются две противоположные группы: первая, доми-

нирующая по численности, с положением в обществе несколько ниже среднего, и вторая малочисленная группа с экстремально высокими значениями социального статуса.

Попытаемся дать социальный портрет этих людей. Большая часть респондентов (70 % — 14 человек) принадлежат к среднему и высшему среднему слою, остальные — к низшему высшему. Большинство из них (65 % — 13 человек) — выходцы из семей городской интеллигенции, 20 % (4 человека) — из городской бедноты, еще 15 % (3 человека) — из сельской интеллигенции, из сельской бедноты нет никого. Ядро этой группы составляют мужчины — 70 %. Имеют семью 63,3 %. Как правило, есть один ребенок (58,8 %), бездетных всего 23,5 %, в то же время никто не имеет более двух детей.

У всех образование выше среднего, а у 60 % — высшее (по массиву только 22,5 %). Только один респондент занят физическим трудом, все остальные — умственным, причем 15 % — умственным трудом, требующим высшего образования, 20 % руководят первичными трудовыми коллективами (по массиву 5,6 %), 25 % — предприниматели (по массиву 2,9 %). Чаще всего респонденты из этой группы работают в торговле и бытовом обслуживании — 35 % (по массиву 11,8 %). Следующее по распространенности место работы — наука, культура, искусство (25 %) и финансовые организации (10 %, по массиву 2,1 %). В промышленности работают 15 % (по массиву 27,1 %).

Выделенная группа представляет собой наиболее успешную часть общества. Большинство из них произошли из благополучных городских семей. Все они имеют хорошее образование и профессию, заняты в самых престижных отраслях экономики. Следует только отметить, что в численном (демографическом) аспекте эта группа воспроизводится в суженном режиме — в среднем один ребенок в семье.

Воспроизводство в разрезе социального происхождения

Общая характеристика воспроизводства семей различных социальных типов

Выше мы подробно остановились на выделении социальных типов родительских семей респондентов. Было выделено четыре типа семей: два сельских (с высоким и низким профессионально-образовательным уровнем) и два аналогичных городских.

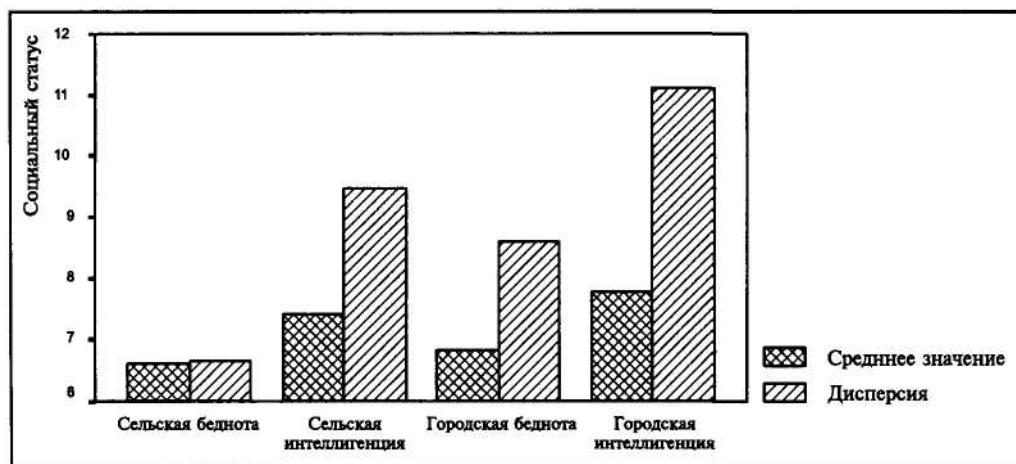
Мы исходили из предположения, что выходцы из семей с высоким статусом будут иметь сравнительно большие шансы занять соответствующее положение в обществе. Наша гипотеза подтвердилась. Из табл. 4 и рис. 5 видно, что сравнительно лучшие позиции принадлежат выходцам из семей городской и сельской интеллигенции, причем положение выходцев из городских семей несколько лучше. Доля представителей низшего слоя среди респондентов из семей городской и сельской интеллигенции оказалась равной соответственно 33,6 %

Эмпирическая модель воспроизводства социального статуса

Таблица 4. Распределение респондентов разного социального происхождения по социальным слоям, %

Социальный слой	Сельская беднота	Сельская интеллигенция	Городская беднота	Городская интеллигенция	Всего по массиву
Низший	43,9	40,6	48,3	33,6	40,9
Промежуточный	41,1	38,1	33,9	42,5	39,7
Низший средний	5,8	7,5	6,9	6,3	6,4
Ядро среднего	6,2	7,9	6,2	9,4	7,5
Высший средний	2,5	3,3	2,6	4,5	3,3
Низший высший	0,5	2,5	2,1	3,7	2,1
Всего	100	100	100	100	100

Рисунок 5. Среднее значение социального статуса для индивидов разного социального происхождения



и 40,6 %, что ниже, чем в среднем по массиву (40,9 %). Среди них также больше, чем в среднем по массиву, представителей высшего слоя.

Выходцы из семей бедноты, как городской, так и сельской, оказались менее удачливыми, причем лидирующее положение здесь также принадлежит городу. Надо заметить, что хотя среди выходцев из низкостатусных городских семей относительно велика доля представителей высшего слоя — 2,1 % (в сельских семьях 0,5 %), многие из них также попадают в низший слой — 48,3 % (против 43,9 % для сельских семей). Выходцы же из сельской бедноты группируются главным образом в промежуточном слое, как, кстати, и выходцы из городской интеллигенции.

Данные рис. 5 показывают, что социальный статус индивидов из семей с низким профессионально-образовательным уровнем в среднем ниже, чем у индивидов из семей интеллигенции. Наибольший разброс статусных позиций (неравенство внутри группы) наблюдается среди выходцев из семей с высоким профессионально-образовательным уровнем, причем городская группа оказа-

Таблица 5. Регрессионные модели социального статуса для респондентов различного социального происхождения¹⁾

Социальная группа	Модель	Факторы (независимые переменные) модели						R ²
		на момент начала трудовой деятельности			в 30 лет			
		образование	профессия	тип поселения	образование	профессия	тип поселения	
Сельская беднота	1	0,515(0,101)**	0,175(0,057)**	-0,193(0,086)*				0,128
	2				0,601 (0,100)**	0,189(0,055)**	-0,047 (0,089)	0,214
Сельская интеллигенция	1	0,523 (0,225)*	0,156(0,117)	-0,122(0,173)				0,030
	2				0,305(0,195)	0,207 (0,094)*	0,302(0,182)	0,096
Городская беднота	1	0,090 (0,177)	0,224 (0,096)*	0,355 (0,207)				0,033
	2				0,885(0,181)**	0,201 (0,084)*	0,078 (0,194)	0,199
Городская интеллигенция	1	0,478(0,128)**	0,163(0,076)*	0,477(0,153)**				0,084
	2				0,490 (0,147)**	0,450 (0,085)**	0,377(0,160)*	0,224

Примечания:

¹⁾ в скобках указаны оценки стандартных отклонений коэффициентов регрессии.

* $p < 0,05$, двусторонний тест.

** $p < 0,01$, двусторонний тест.

лась самой дифференцированной. Семьи сельской бедноты воспроизводят наиболее монолитную группу, которая попадает на нижние позиции социальной иерархии. Средний статус выходцев из городской бедноты также невысок, однако степень его разброса значительно больше.

Факторы воспроизводства

В табл. 5 приведены результаты регрессионного анализа факторов воспроизводства для респондентов разного социального происхождения.

Первое, на что стоит обратить внимание, это относительно низкие коэффициенты R^2 для семей сельской интеллигенции — примерно в 2 раза меньше, чем для семей других типов. Это говорит о том, что воспроизводство индивидов из семей данного типа в меньшей степени объясняется факторами, включенными в модель. На формирование социального статуса этих респондентов значительно сильнее влияют другие переменные.

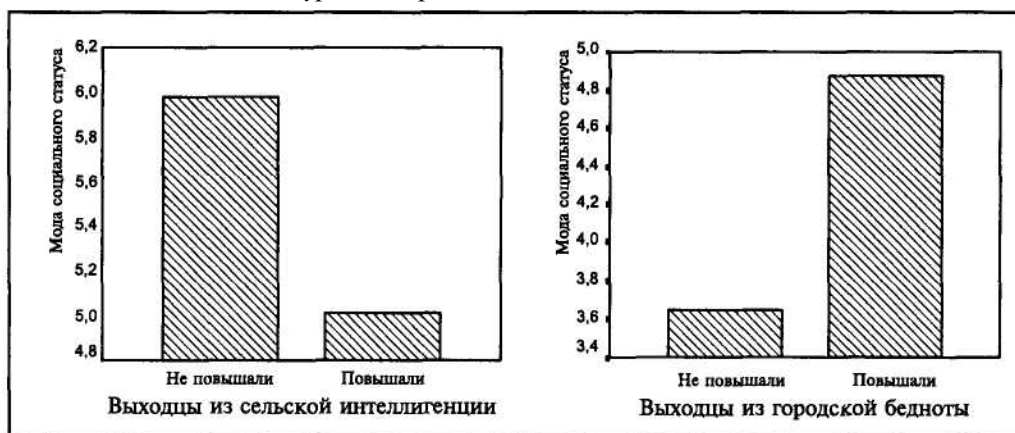
Образование

Интересные выводы дает анализ факторов образования. Для выходцев из семей сельской интеллигенции сильным фактором оказалось образование в начале трудовой деятельности — коэффициент регрессии равен 0,523, образование в 30 лет вообще не влияет на статус — коэффициент регрессии незначим. Для выходцев из городской бедноты картина противоположная: в начале трудовой деятельности фактор образования незначим, тогда как в 30 лет его влияние велико — 0,885 (самый большой коэффициент среди всех моделей).

На основании полученных данных можно сделать следующие выводы: 1) респонденты из семей сельской интеллигенции, которые за рассматриваемый период повышали уровень образования, имеют в среднем социальный статус ниже, чем те, кто не получал дополнительного образования.

Эмпирическая модель воспроизводства социального статуса

Рисунок 6. Соотношение социального статуса респондентов, повышавших и не повышавших уровень образования



2) респонденты из семей городской бедноты, повышавшие уровень образования, в среднем достигли более высокого социального статуса, чем те, кто не получал дополнительного образования (не будем приводить здесь доказательство этого утверждения — его легко вывести из системы регрессионных уравнений).

Таким образом, для выходцев из семей городской бедноты стратегия получения дополнительного образования после вступления в трудовую жизнь оборачивается более высоким социальным статусом. Однако выходцам из семей сельской интеллигенции та же стратегия не приносит улучшения социального положения. Этот вывод подтверждается данными рис. 6 (в качестве меры среднего используется мода, так как эта величина менее всего чувствительна к ошибкам, связанным с длинными хвостами распределений).

Профессия

Анализ профессионального фактора также показывает, что одни и те же стратегии имеют разную эффективность в улучшении социального положения для выходцев из разных социальных групп — для индивидов из семей сельской интеллигенции (на начало трудовой деятельности регрессионный коэффициент незначим, в то время как в 30 лет значим и равен 0,207) и городской интеллигенции (регрессионный коэффициент равен 0,163 в модели 1 и 0,45 — в модели 2). Следовательно, мы можем заключить, что респонденты из этих групп, которые повышают свой профессиональный статус, получают от этого дополнительные дивиденды в виде более высокого положения в обществе. Для выходцев из семей городской и сельской бедноты похожего эффекта не выявлено.

Поселенческий фактор

Регрессионные модели не обнаружили влияния поселенческого фактора на воспроизводство респондентов из среды городской бедноты и сельской интеллигенции. Место жительства приобретает значимость для выходцев из семей городской интеллигенции. Для респондентов этой группы наблюдается положи-

тельная зависимость социального статуса от типа поселения как в начале трудовой деятельности, так и в 30-летнем возрасте.

Для выходцев из сельской бедноты размер города, в котором жил респондент в начале трудовой деятельности, является отрицательным фактором: соответствующий регрессионный коэффициент в модели 1 отрицателен ($-0,193$). Значит, чем крупнее город, в котором респондент начинал трудиться, тем ниже его социальный статус на момент опроса. Такой вывод подтверждается данными рис. 7. Исключением, пожалуй, являются только респонденты, начинавшие трудовую карьеру в областном центре. В модели 2 коэффициент незначим: социальный статус в момент опроса не зависит от типа города, в котором респондент проживал в 30-летнем возрасте. Из этих данных следует, что статус тех, кто переезжал в более крупный город, выше статуса вообще не переезжавших, или переезжавших, но в меньший город. Рис. 8 показывает, что этот вывод подтверждается, но с некоторыми оговорками. Самый низкий статус у тех, кто совершал «длинные переезды» (более чем на две категории по шкале «тип поселения»), причем у тех, кто мигрировал с увеличением размера города, социальный статус несколько выше. В наилучшем положении оказались те, кто совершали «короткие переезды». Две наиболее успешные модели миграции — это: а) из областного центра в мелкий город, б) из поселка городского типа в село.

Недовоспроизводство: анализ патологий моделей

В разрезе социального происхождения индивидов обнаружился еще один дефект регрессионных моделей. Он проявляется в двух вариантах, за которыми стоит одно и то же явление. Первый вариант приведен на рис. 9а: остаток регрессионной модели отклоняется от нормального распределения — в нем явно различается «горб» в отрицательной области. Второй вариант показан на рис. 9б: остаток модели распадается на два «горба».

Обе патологии наиболее ярко проявляются в моделях для выходцев из городской и сельской бедноты. В других группах такие явления почти незаметны.

Что означают подобные отклонения в регрессионных моделях?

Рассмотрим случай, представленный на рис. 9б. С точки зрения теории регрессионного анализа двухвершинный остаток означает, что существуют две группы респондентов, для которых зависимость социального статуса от факторов описывается разными уравнениями. Первая группа соответствует вершине в положительной области графика, вторая — вершине в отрицательной области. Причем при одинаковых условиях, задаваемых факторами модели — профессией, образованием и местом жительства, у респондентов первой группы (положительной) социальный статус выше, чем у респондентов второй группы.

Двухвершинный остаток был получен только в одной модели. Как правило, дефект проявлялся в виде «горба» в отрицательной области (см. рис. 9а). В данном случае мы также имеем дело с неоднородностью совокупности относительно регрессионной зависимости, однако отрицательная вершина и соответствующая ей группа с более низким статусом теперь не отделяются от основной совокупности, а представляют собой «размытое» множество респондентов, которое тянется далеко вниз по шкале социального статуса. При прочих равных респонденты из этой группы будут иметь социальный статус ниже, чем того требует зависимость, описываемая регрессионным уравнением.

Эмпирическая модель воспроизводства социального статуса

Рисунок 7. Зависимость статуса выходцев из сельской бедноты от места жительства в начале трудовой деятельности

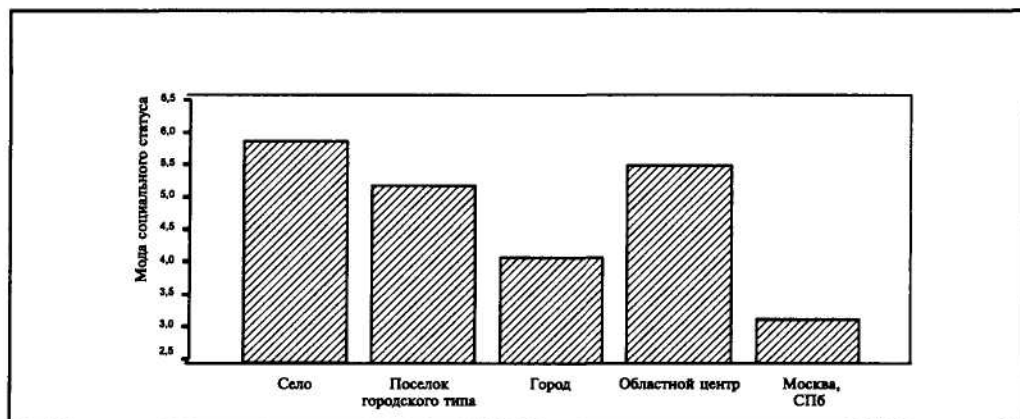


Рисунок 8 Зависимость статуса выходцев из сельской бедноты от перемены места жительства (отрицательные значения по горизонтальной оси соответствуют переезду из крупного города в меньший)

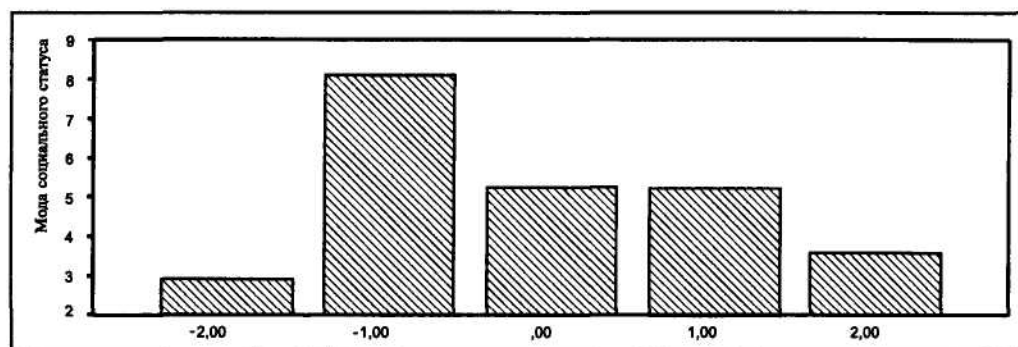
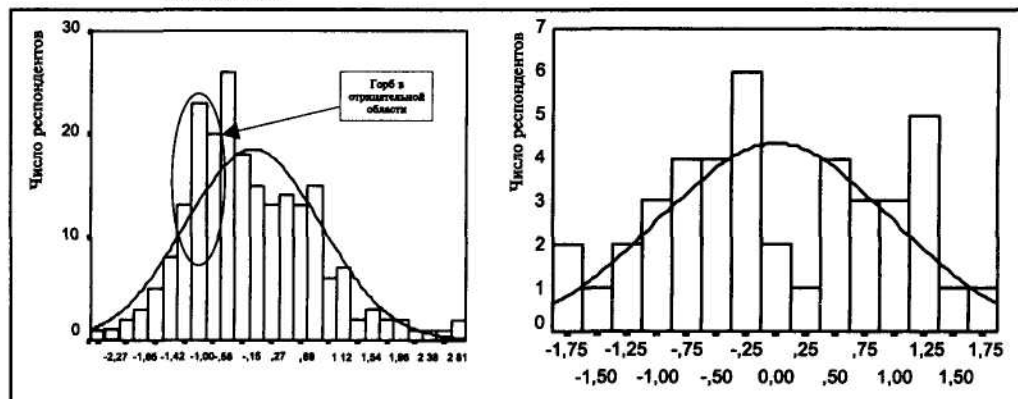


Рисунок 9 Нестандартизованные остатки регрессионных моделей социального статуса: а) модель 2 для выходцев из семей городской бедноты; б) модель 2 для выходцев из городской бедноты в поколении «шестидесятников»



Чтобы понять, кто эти респонденты, необходимо их выделить из основной совокупности. В случае двухвершинного остатка это не представляет затруднений, но для «горба» в отрицательной области задача неразрешима. Для выделения этих респондентов был использован искусственный прием, который снизил качество моделей, однако позволил очертить указанный дефект более ярко. Снова были построены все регрессионные модели, но теперь в качестве зависимой переменной выступал не статус респондента, а номер его реальной группы. Можно сказать, что номер реальной группы — это тот же статус, только представленный в виде номинальной 10-балльной шкалы.

В построенных таким образом моделях вышеописанный дефект принял более четкие формы*. В моделях для выходцев из семей городской и сельской бедноты во всех поколениях регрессионные остатки в той или иной степени приняли двухвершинный вид. На рис. 10 мы привели только один график, чтобы не усложнять текст. Для выходцев же из семей городской и сельской интеллигенции данный дефект остался незаметным. Таким образом, низкостатусная группа, выпадающая из общих зависимостей, обнаруживается только среди выходцев из семей городской и сельской бедноты.

На основе полученных остатков была выделена группа респондентов, соответствующая вершине в отрицательной области; их оказалось 366 человек (18,2 % от всего массива). Рассмотрим, кто же эти респонденты. Соотношение численности мужчин и женщин в группе почти такое же, как в целом по массиву. Среди выделенных респондентов доля холостых (12,2 %) незначительно меньше, чем в целом по массиву, — 17,4 %. Доля имеющих одного ребенка — 39,9 % (32,6 %**). Многодетных меньше, чем в общей совокупности; более трех детей имеют 2,3 % (7,9 %). Материальное положение семьи значительно хуже, чем в общей совокупности: «отчаянное» — 22,7 % (15,0 %); «хватает только на питание» — 39,7 % (29,9 %); «покупаем кое-что из дорогих товаров» — 0,3 % (1,2 %).

Образование респондентов в этой группе несколько перевешено по сравнению с общей совокупностью в сторону среднего и среднеспециального. Высшее — 11,6 % (25,4 %); среднеспециальное — 34,1 % (32,2 %); среднее — 29,1 % (22,8 %); до 7 классов — 5,3 % (3,9 %). В профессиональном составе доминируют квалифицированные рабочие: квалифицированные рабочие физического труда — 42,8 % (28,2 %); колхозники, занятые квалифицированным трудом, — 2,5 % (1,2 %); работники квалифицированного нефизического труда — 2,8 % (4,0 %); работники умственного труда с высшим образованием — 19,8 % (20,0 %); предприниматели — 1,1 % (3,7 %).

Наконец, самое главное: 90,4 % этих респондентов принадлежат к низшему слою общества, тогда как во всем массиве 41,1 %; остальные 9,6 % — к промежуточному.

Резюмируем:

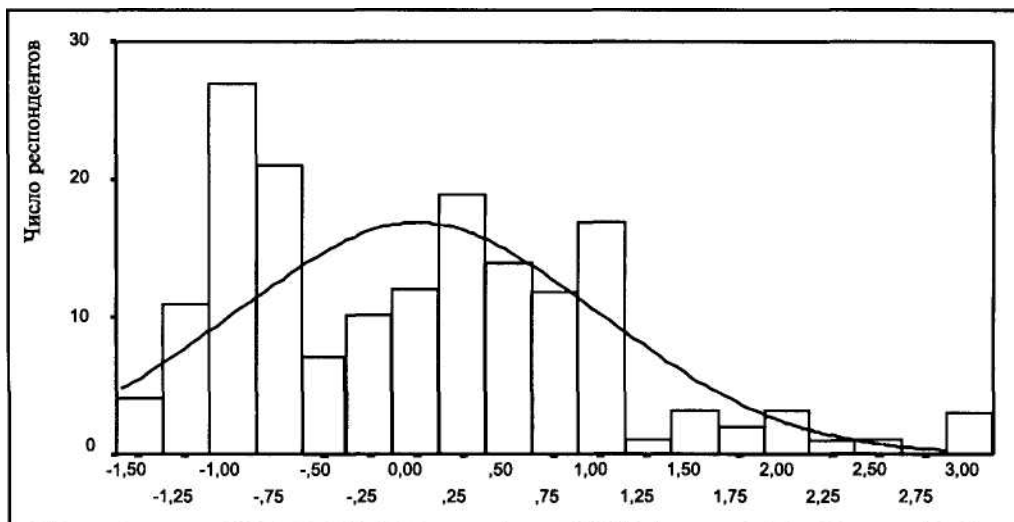
- 1) существует группа респондентов, насчитывающая 18,2 %, профессиональный и образовательный уровень которых в среднем незначительно ниже, чем в общей совокупности. Однако эти респонденты занимают самые низкие позиции в статусной структуре общества;

* Мы не будем приводить регрессионных коэффициентов, так как эти модели вследствие номинальности зависимой переменной имеют весьма неустойчивый характер.

** Далее числа в скобках будут относиться ко всему массиву респондентов.

Эмпирическая модель воспроизводства социального статуса

Рисунок 10. Нестандартизованный остаток регрессионной модели (сельская беднота, «шестидесятники»)



2) социальный статус индивидов из этой группы не зависит от исследуемых факторов: при любом уровне образования и любой профессии он близок к нулевой отметке — низший слой общества.

Таким образом, мы обнаружили, что в городских и сельских семьях с низким профессионально-образовательным статусом воспроизводится специфическая группа, обладающая достойным уровнем образования и достойной профессией, но почти не имеющая шанса занять соответствующее положение в обществе. Мы назвали ее группой бедности, гипотетически проводя параллели с популярной в современных социологических исследованиях темой «культура нищеты» (см., например, [Тихонова 1999; Меннинг 2001]).

Можно предложить гипотетическую модель формирования выявленной нами группы бедности. Известно, что в СССР существовал двухвершинный профиль престижности профессий и такой же профиль соответствовал материальному положению. Первый пик престижности приходился на высококвалифицированный физический труд, второй — высококвалифицированный умственный труд [Черноволенко, Паниотто и др. 1984]. Была весьма распространена ситуация, когда индивиды из семей, находившихся на низких позициях социальной лестницы, получали хорошее образование и начинали работать в профессиональных категориях умственного труда. Однако впоследствии проявлялась их социальная и интеллектуальная некомпетентность, обусловленная происхождением, и эти люди переходили в категорию высококвалифицированного физического труда, что обеспечивало им высокий уровень признания в обществе и вполне приличное материальное положение. Нередки также случаи, когда выходцы из семей интеллигенции попадали во все ту же категорию высококвалифицированного физического труда. Таким образом, двухвершинный профиль престижности способствовал стабильности социальной структуры общества: с одной стороны, существовал стимул стремиться в сверхпрестижные группы

умственного труда, но, с другой стороны, для не попавших в высшие категории существовал «запасной» вариант, который обеспечивал им надежное положение и тем самым удерживал от слишком глубокого падения.

Разрушение двухвершинного профиля престижности профессий стало, на наш взгляд, причиной образования обнаруженной группы бедности. Такое предположение подтверждается большой долей высококвалифицированных рабочих среди респондентов этой группы.

Уместно, на наш взгляд, вспомнить слова Маркса: «...если для отдельного индивида или для той или иной части населения [традиционное] отношение к условиям производства перестает существовать, то это ставит их вне условий воспроизводства данного определенного базиса и поэтому превращает их в избыточное население, не только неимущее, но и неспособное добывать себе при помощи труда жизненные средства, т. е. превращает их в пауперов» [Маркс, *Энгельс* т. 46, ч. II, с. 101-102].

Выводы

Для абсолютного большинства респондентов наблюдается положительная зависимость социального статуса от уровня образования и профессионального статуса на разных этапах жизненного пути: чем выше профессиональный статус и уровень образования индивида, тем выше его положение в обществе. В большинстве случаев нам не удалось выявить влияния поселенческого фактора на социальный статус индивида. Такие зависимости были обнаружены лишь для отдельных групп респондентов: во-первых, для выходцев из высокостатусных городских семей, социальное положение которых тем выше, чем крупнее город, в котором они проживали, как в начале трудовой деятельности, так и в 30-летнем возрасте, во-вторых, для респондентов из низкостатусных сельских семей, социальный статус которых отрицательно связан с размером поселения, в котором они начинали трудовую деятельность.

На основании результатов исследования мы не можем утверждать, что социальное положение индивида полностью детерминировано указанными тремя факторами, от которых социальный статус зависит не более чем на 25 %.

Наше исследование подтвердило гипотезу о роли социального происхождения в воспроизводстве индивида. Выходцы из семей с высоким профессионально-образовательным уровнем, как городских, так и сельских, занимают лучшие позиции в обществе по сравнению с индивидами из низкостатусных семей. Причем индивиды из городских семей обычно имеют более высокий статус.

Вопреки ожиданиям наилучшее положение в социальной структуре общества занимает поколение, заставшее рыночные преобразования уже в профессионально зрелом возрасте: средний социальный статус поколения, которому на момент опроса в 1994 г. было 40—55 лет, был самым высоким. В наименее выгодном положении оказалось молодое поколение, представителям которого в то время было 20—30 лет.

Выявлены две группы индивидов, характеристики воспроизводства которых не совпадают с общими закономерностями. Эти люди выпадали из зависимости социального статуса от рассматриваемых факторов, характерной для большинства респондентов.

Эмпирическая модель воспроизводства социального статуса

Среди представителей молодого поколения (20—30 лет) была выделена группа респондентов с экстремально высокими значениями статуса. Их социальное положение оказалось значительно выше, чем у респондентов из основной группы, при равном уровне образования и такой же профессии. Мы условно назвали это явление супервоспроизводством. Эта группа состоит в основном из мужчин, имеющих семью и, как правило, одного ребенка. Большинство из них — выходцы из высокостатусных городских семей. Все имеют хорошее образование и профессию, заняты в самых современных отраслях экономики. Из них предпринимательской деятельностью заняты 25 %. Среди выходцев из нижних слоев общества была выявлена группа респондентов с низким социальным статусом независимо от уровня образования и профессии. Сюда главным образом входят респонденты из низшего слоя общества — 90 %. Их образовательный и профессиональный состав несколько ниже, чем в среднем по массиву, однако незначительно. Ядро группы составляют работники высококвалифицированного физического труда. Таким образом, мы обнаружили, что в городских и сельских семьях с низким профессионально-образовательным статусом воспроизводится группа с достойным уровнем образования и достойной профессией, но почти не имеющая шанса занять соответствующее положение в обществе.

Литература

- Васильева Э.К.* Социально-экономическая структура населения СССР. М.: Статистика, 1978.
- Гордон Л.А., Назимова А.К.* Рабочий класс СССР: тенденции и перспективы социально-экономического развития. М.: Наука, 1985.
- Заславская Т.Н., Рывкина Р.В.* Социология экономической жизни. Очерки теории. Новосибирск: Наука, 1991.
- Катус К., Саккеус Л.* Демографические и миграционные аспекты воспроизводства городского населения // Воспроизводственные процессы города / Под ред. М. Павельсон и К. Катуса. Таллин: Валгус, 1986.
- Лукина В.И., Нехорошков С.Б.* Динамика социальной структуры населения СССР. М.: Финансы и статистика, 1982.
- Маркс К., Энгельс Ф.* Соч. 2-е изд. Т. 46. Ч. II.
- Меннинг Н.* Россия в беде // Мир России. 2001. № 1.
- Митрикас А.* Использование времени населения и воспроизводственные процессы города // Город: вопросы социального развития. Вильнюс, 1987.
- Мюлла Э.* Городская семья: к типологизации внутрисемейных отношений между поколениями // Город: вопросы социального развития. Вильнюс, 1987.
- Нооркыйв Р.* О механизме перераспределения рабочей силы между предприятиями города // Воспроизводственные механизмы города в условиях интенсификации регионального развития: Тезисы конференции. Т. 1. Таллин: ТПИ, 1986.
- Особенности воспроизводства рабочего класса развитых капиталистических стран / Отв. ред. А.А. Галкин. М.: Наука, 1978.
- Павельсон М.* Процессы и механизмы развития города: воспроизводственный подход // Воспроизводственные процессы города / Под ред. М. Павельсон и К. Катуса. Таллин: Валгус, 1986.
- Павельсон М.* Город как воспроизводственная среда // Город: вопросы социального развития. Вильнюс, 1987.

- Рабочий и инженер: социальные факторы эффективности труда/ Под ред. О.И. Шкаратана. М.: Мысль, 1985.
- Радаев В.В., Шкаратан О.И.* Социальная стратификация. М.: Аспект Пресс, 1996.
- Рождественский С.* Подходы к формализации жизненных историй качественными методами // Судьбы людей: Россия XX век. М.: Институт социологии РАН, 1996.
- Таганов Н.Н., Шкаратан О.И.* Исследование социальной структуры методом энтропийного анализа// Вопросы философии. 1969. № 5.
- Тихонова Н.Е.* Факторы социальной стратификации в условиях перехода к рыночной экономике. М.: РОССПЕН, 1999.
- Ханимидт С.* Школа в воспроизводственном процессе города // Город: вопросы социального развития. Вильнюс, 1987.
- Черноволенко В.Ф., Паниотто В.И. и др.* Семья и воспроизводство структуры трудовой занятости (опыт социологического исследования). Киев: Наукова Думка, 1984.
- Шкаратан О.И.* Промышленное предприятие: Социологические очерки. М., 1978.
- Шкаратан О.И.* Тип общества, тип социальных отношений: о современной России // Мир России. 2000. № 2.
- Шкаратан О.И., Радаев В.В.* Правда этатизма против мифа о социализме // Квинтэссенция: Философский альманах. М.: Политиздат, 1991.
- Шкаратан О.И., Рукавишников В.О.* Социальные слои в классовой структуре социалистического общества // Социологические исследования. 1977. № 2.
- Шкаратан О.И., Сергеев Н.В.* Реальные группы: концептуальный подход, эмпирическое исследование // Общественные науки и современность. 2000. № 5.
- Шкаратан О.И., Тихонова Н.Е.* Занятость в России: социальное расслоение на рынке труда// Мир России. 1996. № 1.
- Blau P.M., Duncan O.D.* The American Occupational Structure. N.Y., L., Sydney: John Wiley & Sons Inc., 1967.
- Robinson R. V., Gamier M.A.* Class Reproduction among Men and Women in France: Reproduction Theory on Its Home Ground //American Journal of Sociology. 1985. Vol. 91. N 2. Sept.
- Lemel Y.* Stratification et mobilité sociale. P.: Armand Colin, 1991.
- Manning N. et al.* Work and Welfare in the New Russia. Ashgate: Aldershot, 2000.