
РОССИЙСКАЯ ОБЩНОСТЬ В ЭТНО-СОЦИАЛЬНОМ АСПЕКТЕ

Традиционные экономические институты коренных народов и их роль в становлении институциональной структуры полиэтнических регионов¹

С.В. ПАНИКАРОВА*

*Паникарова Светлана Викторовна – доцент, кафедра экономики, финансов и менеджмента, Уральский федеральный университет имени первого Президента России Б.Н. Ельцина. Адрес: 620002, Екатеринбург, ул. Мира, д. 19. E-mail: panikarova_s@mail.ru

В статье обосновывается важная роль традиционных экономических институтов коренных народов в становлении институциональной структуры полиэтнических регионов. На материалах статистических и архивных документов Республики Хакасия анализируются жизненные циклы этих экономических моделей. Делается вывод, что они обладают высокой степенью адаптивности; могут находиться в латентном состоянии, возрождаться и отмирать тогда, когда становятся не эффективными для носителей; могут как тормозить реформы, так и ускорять их. Обосновываются факторы устойчивости традиционных укладов, в т.ч. интегрированность с культурными традициями и ценностями, связь с природно-климатическими условиями и технологией производства, адаптивность внутренней структуры, эффективность для носителей.

Ключевые слова: коренные народы, традиционные экономические институты, традиционные формы хозяйствования, жизненный цикл института, полиэтнические регионы, кочевые общества, институт собственности

Традиционные экономические институты коренных народов

Коренные народы

Коренные народы, несмотря на сильное воздействие процессов модернизации и глобализации, сохраняются как относительно самостоятельные этно-социальные образова-

¹ Исследование проведено при финансовой поддержке Российского гуманитарного научного фонда, грант РГНФ 14-12-66005 «Проектирование институтов инвенций Свердловской области».

ния, базирующие на традиционных видах хозяйства и связанной с ними системе природопользования и жизнеобеспечения, особенностями культуры и мировоззрения. Даже те из них, которые на протяжении длительного времени были включены в состав развитых государств, «не растворились» в доминирующем обществе, сохраняя многие элементы традиционного образа жизни [Логинов, Попков, Тюгашев 2009, с. 4].

«Коренные народы» – термин, вошедший в международно-правовую лексику с принятием в 1957 г. Конвенции МОТ № 107 «О защите и интеграции коренного и другого населения, ведущего племенной и полуплеменной образ жизни, в независимых странах». Дальнейшее упрочение позиций этого понятия в международном праве произошло после пересмотра Конвенции 1957 г., в новой Конвенции, принятой в 1989 г. В соответствии с этими конвенциями под коренными народами понимаются народы, обитавшие на своих землях до прихода туда переселенцев из других районов.

В настоящее время ООН считает, что наиболее прогрессивным подходом к определению коренных народов является критерии самоидентификации на основе принадлежности к самобытной коренной этнической или культурной группе и признание такой идентификации другими [ООН 2007]. На практике следовать такому подходу сложно, особенно тогда, когда представители коренных народов получают дополнительные права и льготы. Поэтому в отдельных странах принадлежность к коренному народу определяется более конкретно. Например, в Норвегии главным признаком этничности саамов считается использование саамского языка в быту, а в Швеции важнейшее значения имеет традиционная хозяйственная деятельность (оленоводство). Согласно законодательству США, индейцем может считаться человек, доказавший, что один из его дедушек или бабушек были индейцами, проживавшими на современной территории Соединенных Штатов, а в Перу индейцы – это те, кто сохранил племенную организацию и живет на труднодоступных территориях Панамского перешейка.

По мнению автора, для определения принадлежности к коренным народам при решении практических задач (в т.ч. исследовательских) в большей степени подходят критерии, обозначенные Европейским банком реконструкции и развития, в пояснительной записке которого под коренными народами подразумевается группа, представляющая собой меньшинство в социальном и культурном плане и отличная от групп, доминирующих в национальной структуре соответствующих стран, которой в той или иной степени присущи следующие особенности [ЕБРР 2010]:

- самоидентификация на основе принадлежности к самобытной коренной этнической или культурной группе и признание такой идентификации другими;
- коллективная привязанность к географически определенной среде обитания, традиционным землям или территориям предков, а также к природным ресурсам в этой среде обитания и на таких территориях;
- происхождение от народов, которые традиционно не имели товарно-денежных отношений, вели натуральное хозяйство (зачастую кочевое или пастбищное), и чей статус определялся их собственными обычаями, традициями или особым сводом законов/правил;
- наличие культурных, экономических, социальных или политических институтов, основанных на обычном праве и отличающихся от аналогичных моделей в доминирующем сообществе или культуре;
- наличие своего языка или диалекта, нередко отличающегося от официального языка или диалекта, характерного для данной страны или региона.

Поскольку в настоящее время отсутствует общепринятое определение коренных народов, их численность в мире варьируется от 250 млн до 350 млн чел. Они образуют более 5000 различных групп, проживающих в более чем 70 странах. И хотя они составляют лишь 5% от общей численности населения мира, их доля среди беднейших слоев населения достигает 15%. В *таблице 1* приведены три варианта оценки численности представителей коренных народов в мире.

Таблица 1. Численность коренных народов по регионам мира (млн чел.)*

Регион мира	Вариант 1**	Вариант 2***	Вариант 3 (собственные оценки стран регионов мира)****
Китай	91,00	105,23	106,40
Южная Азия	60,00	94,90	94,90
Страны бывшего СССР	28,00	0,40	0,40
Юго-Восточная Азия	26,50	29,84	29,84
Южная Америка	16,00	19,53	16,00
Африка	14,20	21,98	21,98
Центральная Америка/Мексика	12,70	19,07	12,70
Аравия	5,00	15,41	15,41
США/Канада	2,70	3,29	3,29
Япония/Тихоокеанские острова	0,80	0,00	0,80
Австралия/Новая Зеландия	0,60	0,46	0,60
Гренландия/Скандинавия	0,12	0,10	0,12
Всего	257,62	310,21	302,45

* составлено по данным Международной рабочей группы по делам коренных народов (IWGA) // <http://www.iwgia.org/index.php>

** [Stephens, Nettleton, Porter, Willis, Clark 2005].

*** [IWGA 2010].

**** [World Bank 2010].

Как видно из *таблицы 1*, численность коренных народов (по разным оценкам) отличается довольно существенно. Примером этого может служить расчет численности коренных народов в странах бывшего СССР: от 400 тыс. до 28 млн чел. Такое расхождение связано с тем, что различные группы исследователей противоречиво рассматривают «титульные нации» РФ и других стран, включая или не включая их в состав коренных народов.

В *таблице 2* представлено несколько вариантов расчета численности представителей коренных народов, проживающих в Российской Федерации в целом, в Сибирском федеральном округе и в республиках Южной Сибири. Определить численность коренных народов в Российской Федерации можно следующими способами:

1) относить к коренным народам только этносы, включенные в действующую версию российского закона «О гарантиях прав коренных малочисленных народов Российской Федерации» (*таблица 2, столбец А*);

2) признать, что в настоящее время все народы, обитавшие на своих землях до прихода туда русских переселенцев, представляют собой меньшинство по отношению к русским, доминирующим в национальной структуре (таблица 2, столбец Б);

3) учесть в качестве значимого критерия привязанность к среде обитания и, следовательно, исключить из расчетов городских жителей (таблица 2, столбец В);

4) учесть субфедеральный статус территорий проживания «титulyных этносов» и исключить этнические группы с долей населения в регионе более 30% (таблица 2, столбец Г).

Таблица 2. Коренные народы Российской Федерации (тыс. чел.)*

Регион	Численность коренных народов (варианты)			
	А	Б	В	Г
	КМН, в т.ч. проживающие в сельской местности	Коренные народы всего, включая все «титulyные нации»	Коренные народы, проживающие только в сельской местности	КМН + коренные народы с долей менее 30% от общей численности населения региона, проживающие только в сельской местности
Российская Федерация	260,032/175,488	19708,75	9609,218	388,561
СФО	53,852/38,690	867,397	512,221	81,227
Республика Хакасия	1,150	63,643	42,537	42,537
Республика Алтай	6,652	75,466	63,293	5,970
Республика Тыва	1,856	251,155	136,753	1,854

*составлено автором по данным Всероссийской переписи населения 2010 г. // www.gks.ru/free_doc/new_site/perepis2010

Таким образом, оценка численности коренных народов в РФ колеблется от 175 тыс. чел. до 19,7 млн чел. в зависимости от подхода к тому, кого конкретно можно отнести к коренным народам. По нашему мнению, «титulyные этносы» могут считаться коренными народами, если отвечают обозначенным выше критериям: самоидентификация; коллективная привязанность к географически определенной среде обитания; происхождение от народов, которые традиционно вели натуральное хозяйство; наличие собственных культурных, экономических, социальных или политических институтов; наличие своего языка. Автор считает, что применительно к реалиям Российской Федерации в большей степени этим критериям соответствует вариант 3 (таблица 2, столбец В), поскольку значительная часть сельских жителей национальных районов продолжает вести традиционное хозяйство, составляет меньшинство от доминирующего в национальной структуре страны русского населения, продолжает руководствоваться в повседневной жизни институтами обычного права, сохраняет свои язык и культуру.

Традиционные экономические институты кочевых и полукочевых скотоводов

Большая часть регионов России – это полиэтнические регионы. Из 85 субъектов РФ только в 33 русские составляют более 90% от всего населения. Можно предположить, что в тех регионах, где национальный состав разнообразнее и доля русских ниже 90%, хозяйственная культура автохтонных этносов имеет существенное значение для развития территорий преимущественного проживания отдельных этнических групп. Для полиэтнических регионов (24 региона, в которых доля русских менее 70%) эта культура определяет развитие всего хозяйственного комплекса (таблица 3) [Паникарова (1) 2011].

Таблица 3. Роль полиэтнических регионов в экономическом пространстве страны (без г. Севастополь и Республики Крым)*

Конституционно-правовой статус	Национальный состав							
	более 90% русских	70–90% русских	50–70% русских	меньше 50% русских	Всего	Доля населения страны	Доля территории страны	Доля основных фондов отраслей экономики страны
Республики		3	5	13	21	16,9	28,4	11,5
Края	4	5			9	14,7	27,4	10,5
Области	29	16	1		46	56,1	31,09	44,3
Города федерального значения		2			2	10,7	0,01	21,8
Автономная область		1			1	0,1	0,2	0,1
Автономные округа			4		4	1,5	12,9	11,8
Всего	33	27	10	13	83	100	100	100
Доля населения страны	38,7	43,5	5,2	12,6	100			
Доля территории страны	37,1	23,7	18,2	21,0	100			
Доля основных фондов отраслей экономики страны	30,0	47,0	15,2	7,8	100			

*составлено автором по данным: Всероссийская перепись населения 2010 г. // www.gks.ru; Регионы России. Социально-экономические показатели: Статистический сборник 2010 г. // www.gks.ru

Полиэтнические регионы различаются по уровню хозяйственной культуры населения этнических сообществ и по степени развития региональных хозяйственно-автохтонных систем. Экономика коренных народов еще в начале XX в. предоставляла собой совокупность традиционных типов экстенсивного хозяйства, которые включали в разных сочетаниях земледелие, скотоводство, охоту, рыбо-

ловство, сбор дикоросов, ремесла и торговлю. На территории Российской Федерации сложилось несколько типов традиционного хозяйствования: крупноотгонное оленеводство, таежное скотоводство, крупноотгонное скотоводство равнинных и горных степей, морская охота, оленная охота, северное и таежное промысловое хозяйство, рыболовное традиционное хозяйство, земледелие в комплексе с лесными промыслами. Некоторые из них в настоящее время практически исчезли или кардинально трансформировались (морская и оленная охота, северное таежное промысловое хозяйство). Другие, напротив, пережили этап ревитализации в период затяжного экономического кризиса 1990-х гг. и сегодня оказывают существенное влияние на экономику национальных регионов и территорий (крупноотгонное и таежное скотоводство, земледелие в комплексе с лесными промыслами).

В рамках настоящего исследования автор сосредотачивает внимание на изучении институциональных особенностей развития экономики территорий, где проживают коренные народы, основой традиционного хозяйствования которых является кочевое и полукочевое скотоводство.

Экономика кочевых народов интересна не только своей уникальностью, хозяйственной, социальной и исторической спецификой, но и широкой распространенностью практически во всех частях света, за исключением Австралии и части Америки [Хазанов 2002, с. 5–20]. Большая доля территории Российской Федерации составляла в недалеком прошлом области проживания кочевников: Ямало-Ненецкий, Ханты-Мансийский, Ненецкий, Чукотский автономные округа; Архангельская, Магаданская, Мурманская, Кемеровская, Астраханская, Оренбургская области; Красноярский, Камчатский, Хабаровский, Ставропольский края; Республики Якутия, Коми, Дагестан, Карачаево-Черкесия, Башкортостан, Калмыкия, Тува, Бурятия, Хакасия².

К настоящему времени сформировался научный подход к трактовке кочевых обществ как самостоятельного хозяйственно-культурного типа и, соответственно, способа производства, который основан на экстенсивном подвижном пастбищном скотоводстве – главном способе жизнеобеспечения (не исключая второстепенных видов занятий в этих обществах), – общинно-племенном владении и пользовании пастбищами и водными источниками, частной семейной собственности на скот [Калиновская 1996].

Н.Э. Масанов выделяет следующие структурные особенности кочевого способа производства: наличие биологических средств производства, которые вследствие сильного экологического фактора не поддаются качественному морфологическому преобразованию; дисперсная организация материального производства; естественные пределы концентрации средств производства; сезонная динамика трудовых процессов и форм социальной организации и другие [Масанов 1995, с. 222–224].

По мнению автора, к перечисленным выше можно добавить такие особенности хозяйственной культуры кочевников, как:

- высокая специализация производства, во многом определяющая образ жизни;
- неспособность к долговременному стабильному экономическому росту, основанному на увеличении продуктивности;

² Регионы традиционного проживания таких средних и малых коренных народов, как ненцы, коми, чукчи, якуты, коряки, кереки, саамы, калмыки, ногайцы, башкиры, казахи, тувинцы, буряты, алтайцы, хакасы, шорцы, тувинцы-тоджинцы и др.

- ориентация на удовлетворение насущных жизненных потребностей, а не на получение прибыли;
- связь производственной деятельности с экологической устойчивостью определенной территории;
- осуществление производственной деятельности внутри семейно-родственных групп;
- минимальное внешнее государственное вмешательство в экономическую деятельность.

Перечисленные особенности кочевых обществ обусловили формирование ряда традиционных экономических институтов, во многом определяющих траекторию и динамику дальнейшего социально-экономического развития заселенных этими обществами территорий. Под *традиционным экономическим институтом* здесь и далее будет пониматься система устойчивых формальных и неформальных норм (правил), обуславливающих взаимодействие между двумя и более экономическими агентами, возникающая внутри региональной хозяйственной системы под воздействием традиционного хозяйственного уклада автохтонного этноса [Паникарова 2013]. К экономическим моделям кочевников можно отнести коллективную собственность на землю, частную собственность на скот, трудовую взаимопомощь, семейное кочевое хозяйство, взаимное дарение, общинное (аального) управление.

Перечисленные институты типичны для автохтонных тюркских этносов Южной Сибири, включающих в себя средние и малые коренные народы (алтайцев, тувинцев, хакасов, шорцев, телеутов, тувинцев-тоджинцев) и проживающих на территории Республик Хакасия, Тыва и Алтай. Перечисленные регионы объединяет социально-экономическая отсталость, одной из причин которой является консервация в них (особенно в сельской местности) традиционного экономического уклада.

Существенным для коренных народов Южной Сибири является вопрос о сохранении традиционных отраслей экономики. Распространено мнение, что возрождение традиционных форм деятельности в современных экономических условиях нецелесообразно. Но это далеко не всегда верно. Во-первых, потенциал развития, например, традиционного скотоводства на сибирских степных просторах достаточно высок и мало реализован. Так, в США животноводство получает 43,4% питательных веществ за счет пастбищных кормов, а в России – лишь 16% [Карнышев 2011]. Во-вторых, реализация возможностей традиционных форм хозяйствования – это назревшая необходимость для регионов Южной Сибири, без которой в современных экономических реалиях практически невозможно достичь положительной динамики уровня жизни десятков и даже тысяч людей сельских территорий. В-третьих, если традиционные виды деятельности будут продумано сочетаться с различными отраслями современной экономики (туризмом, комплексной переработкой разных видов сырья, охраной природы, заготовкой лечебных трав и т.д.), они могут оказаться не только целесообразными, но и весьма выгодными.

В процессе интеграции коренных народов Сибири в Российскую империю и позже, уже в период существования РСФСР и Российской Федерации, традиционные экономические институты претерпели изменения под воздействием одних и тех же факторов, показывая одинаковую эволюцию, и такое сходство позволяет проводить некоторые аналогии и общения. Поэтому далее автор более подробно

остановится на изучении трансформационных процессов в институциональной системе экономике хакасов, подразумевая похожую институциональную динамику на территории проживания алтайцев и тувинцев.

Устойчивость институтов собственности коренных народов

Разворачиваясь во времени и пространстве, институты находят многообразные эволюционные проявления как формального характера (законы, постановления, контракты, правила, инструкции и др.), так и неформального (институциональные традиции, ритуалы, обряды и др.) [Кирдина 2008]. Для коренных народов они и до настоящего времени имеют первостепенное значение. И, несмотря на то, что некоторые из постулатов этноэкономики в годы советской власти были признаны вредными – с ними боролись и пытались устранить (перевод кочевых хозяйств в оседлые, раскулачивание, укрупнение сел и т.д.), часть населения продолжала их разделять.

Среди традиционных экономических укладов коренных народов Южной Сибири наибольшую степень устойчивости демонстрируют институты собственности (коллективная – на землю и частная – на скот).

Институты земельной собственности коренных народов Южной Сибири

Особенностью института земельной собственности кочевых обществ является коллективное владение и пользование земельными ресурсами (пастбищами). Кочевая хозяйственная культура в основном развивалась в условиях засушливых и полузасушливых пастбищных экосистем (до 250 и 500 мм осадков в год) с высокой степенью колебания межгодового уровня осадков. В таких природных условиях коллективная собственность обеспечивала возможность гибкого реагирования на изменения посредством перегона скота из неблагоприятных в благоприятные экологические ниши.

На территории Южной Сибири институты земельной собственности подчинялись обычному праву вплоть до середины XIX в.; в дальнейшем, во второй половине XIX в., усилился поток русских переселенцев в Сибирь, которые принесли с собой новые для коренных народов технологии (сенокосение, земледелие, огородничество) и формы имущественных отношений (аренда, купля-продажа, залог, наследование и др.). Постепенные изменения земельных отношений (расширение форм собственности, распространение сделок с землей, персонификация пользования землей, усложнение структуры земельных угодий) благотворно отражались на социально-экономическом положении коренных народов и не отвергались ими. И только в начале XX в., после революции 1917 г., эволюция форм земельной собственности на территории Южной Сибири была прервана последующими социально-политическими и экономическими преобразованиями.

Земельные отношения в Советском Союзе характеризовались законодательным запретом частной собственности на землю, и последствия управленческих решений в области землепользования в период плановой экономики продемонстрировали неэффективность государственной формы собственности на землю

в степных районах Сибири. Во-первых, губительное воздействие на природу Южной Сибири оказала кампания по подъему целинных и залежных земель 1956–1961 гг. Крупномасштабная распашка площадей без учета местных агроклиматических особенностей повлекла за собой тяжелые эколого-экономические последствия: незащищенные от ветров степные территории подверглись сильнейшей ветровой эрозии, начался процесс быстрого разрушения распаханной степи. Во-вторых, к печальным результатам привела и кампания по развитию легкой промышленности, стартовавшая в 1960 гг.: тогда в Сибири был построен ряд мощных камвольно-суконных комбинатов и для обеспечения их сырьем (шерстью) было в несколько раз увеличено поголовье овец, что привело к чрезмерной нагрузке на пастбища, и как следствие – к деградации естественных кормовых угодий.

Земельная реформа, начавшаяся в Российской Федерации в 1990 г. с принятием закона РСФСР «О земельной реформе», изменила структуру собственности на землю – наряду с государственной и муниципальной, сложилась частная собственность на землю. Земельные преобразования сопровождались принятием целого ряда законов и подзаконных актов, обеспечивающих правовое регулирование новых земельных отношений. В это время в правовом обеспечении формирования земельного рынка существенная роль отводится субъектам Федерации.

Период «парада суверенитетов» показал живучесть традиционного института коллективной собственности на землю: в это время в республиках Южной Сибири формируется законодательство, ограничивающее частную собственность на землю. Так, по Конституции Республики Тыва 1995 г. на ее территории не допускается частная собственность на землю (ст. 9); земля может находиться в государственной собственности и передается только в пожизненное наследуемое владение, право на которое имеют граждане Республики Тыва, проживающие на ее территории не менее 10 лет (ст. 17). По Конституции Республики Алтай земля, недра, леса, растительный и животный мир, водные и другие природные ресурсы являются достоянием (собственностью) республики (ст. 16). Согласно распоряжению Правительства Республики Алтай от 2 ноября 1994 г., выдача свидетельств на право собственности на земельную долю признана нецелесообразной. Эта норма поддерживалась и после выхода указа Президента РФ «О конституционных правах граждан на землю» от 7 августа 1996 г., являясь прямым нарушением этого указа. В Республике Хакасия «Закон о земельной реформе» 1993 г., допуская частную собственность, установил для отдельных категорий земель строгий мораторий по срокам совершения сделок купли-продажи и др.³

Результаты различных опросов населения также подтверждают устойчивость института коллективной собственности на землю: например, в Республике Алтай по результатам плебисцита от 17 ноября 1996 г. на вопрос: «Одобрите ли Вы куплю-продажу земель сельскохозяйственного назначения» 80,82% населения ответили «нет» [Иванкина, Ртищев 2000]. Социологическое исследование, проведенное в 2002 г. в Хакасии, показало: отрицательно относятся к купле-продаже земли, особенно сельскохозяйственных угодий, 70% экспертов-хакасов; положительно – 10%, затруднились с ответом – 20% [Логачева 2005]. Приведем типичные этнокультурные и морально-этические мотивы, по которым эксперты делали отрицательное заключение: «купи-продажи земли нет в традициях и обычаях нашего народа»; «в Хакасии земля

³ К настоящему времени вышеперечисленные нормы приведены в соответствие с федеральным законодательством, но эти примеры как нельзя лучше характеризуют жизнестойкость традиционных институтов.

всегда была общественной; это будет уже не наша земля»; «еще мало среди коренного хакасского населения людей, способных приобрести землю в собственность, поэтому на своей исторической родине многие хакасы окажутся безземельными»; «земля, где жили наши предки, должна принадлежать нам всем, а затем – нашим потомкам». В исследовании В.Г. Костюка и его коллег представлены данные социологического опроса 2006 г., где отрицательное отношение к купле-продаже земли сельскохозяйственного назначения отмечено у 81% алтайцев, 72% тувинцев и 83% хакасов [Костюк, Абрамова, Гончарова, Ерохина, Мархинин, Удалова, Ушаков 2008, с. 104–107]. По результатам эмпирического исследования, проведенного в 2011 г. сотрудниками Хакасского государственного университета им. Н.Ф. Катанова под руководством автора настоящей статьи⁴, можно сделать вывод, что отношение хакасов к частной собственности на землю не изменилось и остается негативным (81% из опрошенных хакасов против частной собственности на сельскохозяйственные и лесные угодья).

Необходимо отметить, что следствием устойчивости системы коллективной собственности на землю явилось торможение земельной реформы в этнических республиках Сибири: по данным Росреестра на 1 января 2011 г., в Российской Федерации оставалось невостребованными 24 млн га земли сельскохозяйственного назначения, собственники которой в установленный срок не получили свидетельства либо, получив их, не воспользовались своими правами. Больше всего невостребованных земель отмечалось в Сибирском федеральном округе – 7,2 млн га (или 30% от невостребованных земель РФ). Доля этой земли в общей доле собственности граждан составила в 2011 г.: в Республике Хакасия – 52%; Республике Алтай – 89%; Республике Тыва – 100% (среднероссийский показатель – 23,9%)⁵.

Причины такого положения в этих республиках видятся в следующем: во-первых, невостребованными остаются в первую очередь пастбища, эта земля по качеству хуже, и сельские жители не заинтересованы платить земельный налог за 16–25 га (средняя земельная доля) земли, малопригодной для земледелия; во-вторых, отсутствует необходимость оформления земельных долей, поскольку существуют устные договоренности между дольщиками, муниципалитетом и сельскохозяйственными предприятиями, т.е. действуют неформальные нормы, которые в данных социально-экономических условиях эффективней, чем формальные.

Итак, традиционные для коренных народов формы собственности на землю демонстрируют высокую степень устойчивости. При этом следует признать, что, несмотря на социально-экономические изменения, происходящие в Южной Сибири, ментальность этих народов сложно воспринимает частную собственность на землю.

Институт частной собственности на скот

Как и для всех остальных кочевых и полукочевых обществ, для коренных народов Южной Сибири одним из ключевых экономических институтов являлась частная

⁴ Опрос проводился среди 1500 домохозяйств из 32 населенных пунктов Республики Хакасия. Использовался маршрутный поквартирный опрос населения Республики Хакасия методом интервью. Генеральная совокупность – все частные домохозяйства и население в них, проживающие на территории Республики Хакасия (158 тыс. домохозяйств). Выборка многоступенчатая, случайная – 1500 домохозяйств.

⁵ Рассчитано автором по данным Росреестра «Земельный фонд Российской Федерации» [<http://www.rosreestr.ru>].

собственность на скот, необходимость которой объясняется тем, что, несмотря на меньшие затраты труда в экстенсивном скотоводстве, чем в земледелии, уход за животными более индивидуализирован, чем за посевами. С правовой точки зрения, частная собственность на скот у кочевников является безусловной, но в практическом отношении в большинстве кочевых обществ она дополняется различными вспомогательными нормами (аренда и т.п.) [Хазанов 2002, с. 223].

Как показывают недавние исследования, возможность иметь свой скот по-прежнему является одной из базовых ценностей народов Южной Сибири. Сотрудниками Института философии и права СО РАН в 2001–2003 гг. проведено масштабное исследование ценностных ориентаций народов Сибири. Среди прочих респондентам задавался вопрос: «В какой мере для Вас важны следующие стороны жизни?», и по каждой из 24 предложенных ценностей они давали оценки «очень важно», «не очень важно», «неважно» [Попков, Костюк, Тугузжеева 2003]. В *таблице 4* представлены некоторые результаты этого исследования, касающиеся ценностей материального достатка.

Таблица 4. Базовые ценности народов Сибири, касающиеся сферы материального достатка

Ценности жизни	Доля ответов «очень важно», %			
	Русские	Хакасы	Алтайцы	Тувинцы
Иметь богатую обстановку в доме	26	30	31	45
Иметь автомобиль	56	54	55	57
Иметь свой скот	33	59	66	66
Много зарабатывать	68	75	74	75
Иметь собственное дело	31	29	40	46

Результаты исследования индивидуальных хозяйств населения Республики Хакасия также подтверждают устойчивость института частной собственности на скот [Паникарова (2) 2011]. Значительно большая доля хакасских сельских производств в сравнении с русскими включена в такие традиционные для хакасов виды экономической деятельности, как разведение крупного рогатого скота (хакасы – 41,8% и русские – 14,7%), овец (хакасы – 10,1% и русские – 2,4%) и лошадей (хакасы – 5,3% и русские – 1,7%). Распространилось среди хакасских индивидуальных хозяйств и свиноводство, заимствованное у русских крестьян в конце XIX – начале XX вв. (хакасы – 31,3% и русские – 13,0%) (*рисунок 1*).

На *рисунке 2* видно, что товарность животноводческой деятельности хакасских индивидуальных хозяйств значительно выше, чем товарность животноводства хозяйств населения республики в среднем: 11,45% хакасов из опрошенных занимаются разведением крупного рогатого скота для последующей продажи, 14,95% – разведением свиней и 2,2% – разведением овец.

Одним из факторов устойчивости института является способность изменяться, отвечая на внешние воздействия. В данном исследовании эту способность це-

лесообразно характеризовать термином «адаптация», воспринимаемая как процесс преобразования норм, позволяющий достичь относительной устойчивости (стабильности) при изменяющихся условиях. Количественной стороной адаптации обычно выступает скорость, с которой структура может приспособиться к трансформациям.

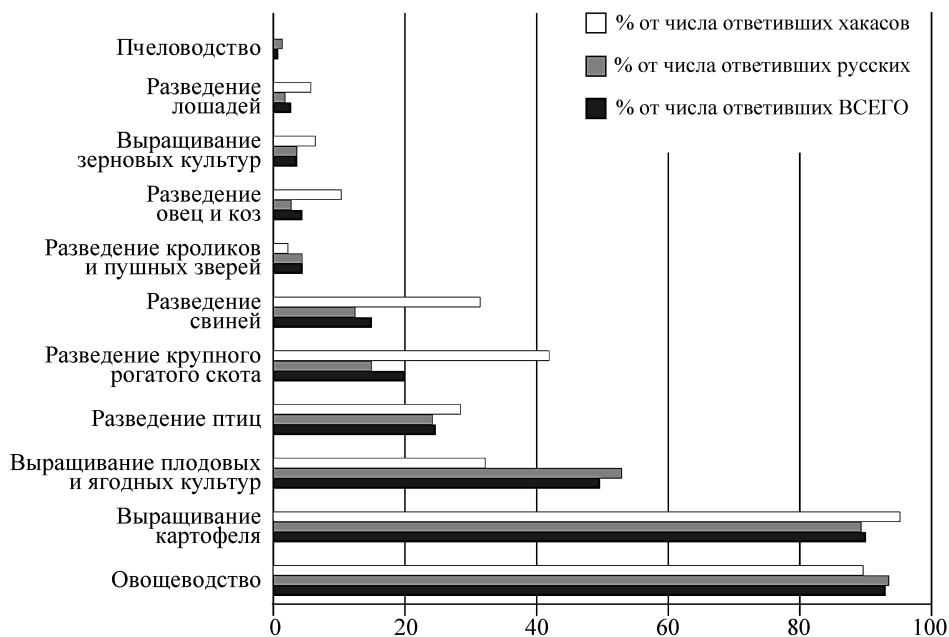


Рисунок 1. Доля хозяйств населения, занятых определенным видом сельскохозяйственной деятельности

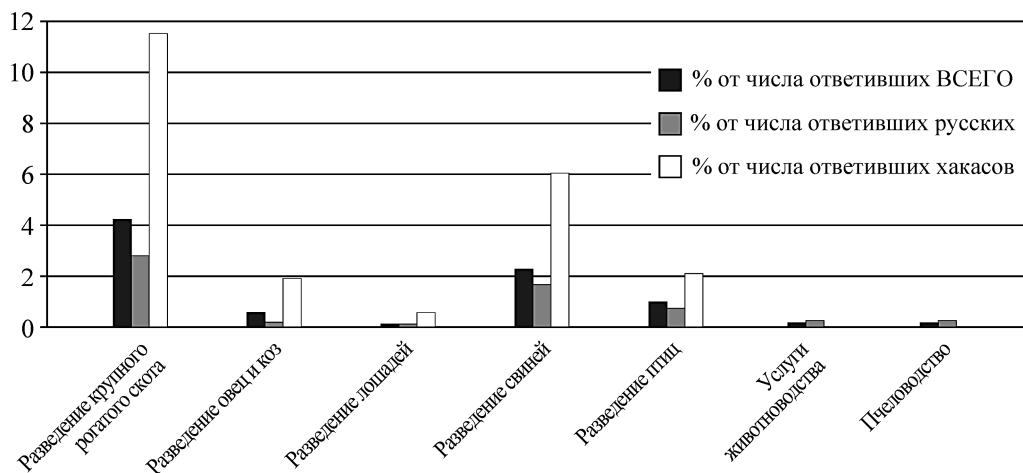


Рисунок 2. Доля хозяйств населения занятых животноводческой деятельностью с целью продажи продукции

Для оценки адаптационной способности рассмотрим эволюцию частной собственности на скот в одном из национальных районов Хакасии – Аскизском. Современный этнический состав населения Хакасии сформировался сравнительно недавно: в 1910 г. в хакасских инородных управах 98% населения было хакасами; по результатам первой всесоюзной переписи 1926 г. хакасы составляли 53% всего населения в Хакасском округе (44,2 тыс. чел); в период с 1926 г. по 1939 г. численность населения Хакасии увеличилась в 3,1 раза. И в дальнейшем она продолжала расти в основном за счет миграции трудовых ресурсов, поскольку естественный прирост населения был незначителен. В период с 1970 г. по 1989 г. население Хакасии увеличилось на 27%, при этом доля хакасов уменьшилась с 12,3% до 11,1%. Поскольку основной поток мигрантов был направлен в зоны активного промышленного и сельскохозяйственного освоения, некоторые отдаленные районы, в т.ч. Аскизский район, сохранили относительную национальную однородность и традиционную хозяйственную культуру.

На *рисунке 3* представлена распространенность частной собственности на скот в период 1890–2010-е гг. в целом по региону и в отдельном национальном районе (преимущественного проживания хакасов), выраженная в количестве условных голов скота, приходящихся на одно домохозяйство в среднем.

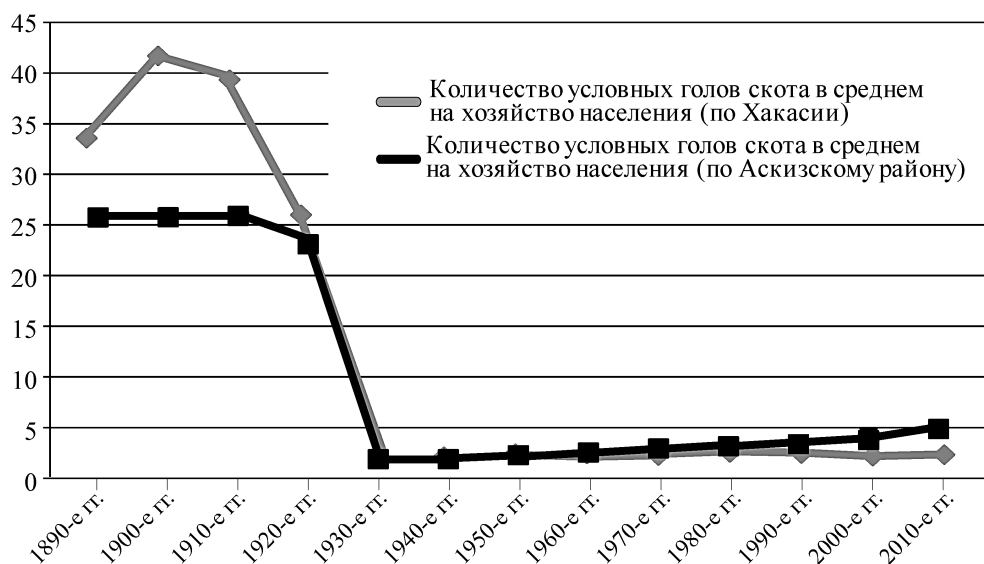


Рисунок 3. Эволюция института частной собственности на скот*

* рассчитано автором по данным Территориального органа Федеральной службы государственной статистики по Республике Хакасии и ГКУ РХ «Национальный архив» (Фонд № Р-169, Описание № 1 – Д.: Ежегодные итоги учета скота).

Как видно на *рисунке 3*, коллективизация практически разрушила частную собственность на скот в регионе, но как только представилась возможность, население Хакасии стало увеличивать поголовье. Причем у хакасов этот процесс про-

текал заметно интенсивнее: в 1940 г. в национальном районе количество условных голов скота в среднем на одно хозяйство населения было выше среднерегionalных на 2%; в 1970 г. – на 64%; в 2010 г. – на 130%. Скорость восстановления частной собственности на скот после негативного внешнего воздействия в национальных районах была на протяжении всего исследуемого периода заметно выше, чем в целом по региону.

Сравнительно высокую адаптивность традиционных экономических институтов коренных народов можно объяснить многоуровневым строением институциональной системы. Например, Я. Кузминов, В. Радаев, А. Яковлев и Е. Ясин предлагают три уровня, которые включают формальные правила, неформальные правила, культурные традиции и ценности. Формальные правила фиксируются в правовых актах и контрактах, их соблюдение гарантируется государственным механизмом принуждения [Кузминов, Радаев, Яковлев, Ясин 2005]. Неформальные правила представлены социальными нормами, и их соблюдение в большей степени опирается на социальный капитал, имеющий в своей основе доверие и репутацию участников экономических отношений. В основании институциональной системы находятся культурные традиции и ценности, утвердившиеся в данном обществе. При этом перечисленные уровни изменяются с разной скоростью: например, традиции и ценности обладают наибольшей инерцией, поскольку они не перестраиваются автоматически вслед за изменением формальных норм. Следует отметить, что тесная связь норм традиционных экономических институтов с культурными обычаями и ценностями этнической группы является одним из ключевых факторов их устойчивости.

Проиллюстрируем этот тезис на примере одной из традиционных экономических форм частной собственности на скот – «абыр-азырал». Для этого воспользуемся подходом к институциональному моделированию, предложенным Г.Б. Клейнером, в котором каждый институт предлагается представлять как совокупность норм (включающих основную норму и «нормы поддержки») их потенциальных и реальных носителей [Клейнер 2004].

«Абыр-азырал» поддерживался в основном в рамках родовой взаимопомощи: так, менее удачливый скотовод приезжал к более обеспеченному родственнику просить на разведение крупный рогатый скот или лошадь. Предполагалось, что через какое-то время (когда дела в хозяйстве бедного скотовода поправятся) он сделает ответный подарок. Общая цель данной традиции состояла в совместном выживании путем поддержания жизнеспособности рода, а для сохранности стада было необходимо его дисперсное размещение по территории. Следует подчеркнуть, что основным условием функционирования «абыр-азырал» оставалась низкая социально-экономическая дифференциация хакасского общества и существование сильной социальной сети (рода).

Базовая норма данной экономической традиции заключалась во временном пользовании благом (скотом) в случае необходимости, при этом *потенциальные носители* были представлены всеми членами сеока (рода), являвшиеся собственниками скота (окончательное решение принимал глава семьи). К фактическим носителям относились «одариваемые» (члены рода, которые испытывали временный недостаток в ресурсе, имели право на использование активов (скота) и извлечение дохода (пользы) из них) и «дарители» (члены рода, которые испытывали временный излишек и необходимость «застраховать» ресурс, они имели право на передачу активов третьим лицам).

К «нормам поддержки» «абыр-азырал» следует отнести:

1) *Нормы технологии экстенсивного скотоводства.* Скотоводы во избежание перевыпаса и эпидемий размещали стадо по территории дисперсно. В отсутствии достаточного количества производственных ресурсов (наемных работников, пастбищ) было разумнее передать часть стада на договорных условиях на время, тем самым фактически увеличивая поголовье скота и не изменяя количество труда и земли. Эти нормы связаны с экологической направленностью традиционного мировоззрения: этнос и природная среда в хакасском обществе неразделимы, поскольку благополучие народа в целом и каждого человека в отдельности напрямую зависит от состояния экологической ситуации на данной территории и подталкивает население адаптироваться к условиям территории проживания. Таким образом, нормы технологии экстенсивного скотоводства хакасов базируются на ценностях рационального природопользования.

2) *Нормы заключения сделки,* описанные выше, основаны на таких основополагающих ценностях кочевых обществ, как семья, родовая община, солидарность.

3) *Нормы распределения результатов труда.* Экономика кочевников была ориентирована на удовлетворение насущных жизненных потребностей, а не на получение прибыли, когда излишки не накапливались, а распределялись среди членов рода (в виде инвестиции в социальный капитал). Увеличение имущества не становилось мерилем социального статуса, определяемого полом, возрастом и родовой принадлежностью. Активные действия человека по повышению собственной статусности были бесполезны без повышения положения всего рода, следствием чего являлись доминирование коллективных интересов над индивидуальными.

Интегрированность поддерживающих норм «абыр-азырал» с культурными традициями и ценностями хакасов обеспечили ему устойчивость. С повышением товарности скотоводства и усилением имущественной дифференциации «абыр-азырал» в конце XIX – начале XX вв. трансформировался из формата родовой взаимопомощи в лизинг и аренду скота с установившимися ценами и частичной формализацией.

В колхозно-совхозный период крайне низкая оплата труда в колхозах вынуждала сельское население развивать свое личное хозяйство, несмотря на формальные ограничения государства. «Абыр-азырал» и другие вспомогательные модели частной собственности на скот продолжали трансформироваться: если раньше, до революции, экономические связи относительно собственности на скот возникали между бедняком и баем, то в советское время – между коллективным предприятием и работником. Так, решением правления колхоза или соглашением с профсоюзом (для совхозов) устанавливались нормы взаимодействия коллективного предприятия и работника по поводу вспомогательных норм частной собственности на скот: коллективное хозяйство выделяло слабый молодой на дорашивание работникам (обычно скотники, ветврачи, телятницы могли взять теленка, поросенка; чабаны – ягненка; и т.п.). К обозначенному времени скот сдавали в хозяйство, оплата производилась в зависимости от набранного живого веса.

Вспомогательные нормы частной собственности на скот продолжают трансформироваться и в настоящее время. Примером таких изменений может служить распределение овец на возвратной основе, получившее в последние годы распространение в национальных районах Хакасии. В Бейском районе Республики Хакасия данная норма формализована Постановлением главы МО № 142 от 16 сентября 2011 г. «Об организации и проведении районного конкурса по распределению овец

“ярок” на возвратной основе». Главными критериями, определяющими победителей, являются наличие земельного участка сельскохозяйственного назначения и готовность создать крестьянское (фермерское) хозяйство (КФХ). Муниципальное образование, владелец овец (коллективное предприятие или фермер) и гражданин, желающий получить овец на доращивание, подписывают трехсторонний договор, в котором обозначены права и обязанности каждой из сторон. Победители конкурса получают определенное количество овец в возрасте 5–6 месяцев и обязуются вернуть 50% овец (такого же возраста) через 2 года, и 50% – через три года. В Аскизском районе Республики Хакасия аналогичная норма существует с 2005 г. и достаточно востребована среди населения. Ежегодно среди личных подсобных хозяйств (ЛПХ) и КФХ распределяется на возвратной основе по 1–2 тыс. голов овец⁶.

Таким образом, запрет государством базовой нормы частной собственности на скот (в период коллективизации и кампании по «отмиранию личного подсобного хозяйства») крайне негативно отразился на развитии животноводства, продовольственном обеспечении и уровне жизни населения, и как следствие, резко снижал качество жизни коренного населения. Несмотря на различную степень формализации, базовая норма частной собственности на скот сохранялась и разделялась большинством владельцев ЛПХ в течение всего исследуемого периода (1822–2012 гг.), адаптируясь к внешним изменениям.

Жизненные циклы традиционных экономических институтов коренных народов

Устойчивость служит важной характеристикой экономического института: как он воспроизводится сам, так и повторяет собственные «установки» поведения. Этот процесс предполагает, что действия и отношения, генерируемые им и одновременно лежащие в его основе, постоянно повторяются в относительно неизменной форме. При этом «постоянство» не отменяет того факта, что институты трансформируются в рамках эволюции общества: они возникают, умирают, развиваются и регрессируют.

Показателем, способным охарактеризовать жизненный цикл экономического института, можно считать его распространенность в социально-экономической системе региона (P), выраженную через *долю экономических агентов, разделяющих его (фактических носителей) в общей численности экономических агентов, на которых он рассчитан (потенциальных носителей)*. Пример жизненного цикла института дается на рисунке 4. На логистической кривой распространенности (P) выделено во времени (t) несколько стадий развития: стадия зарождения и развития (AB), зрелости (BC) и старения (CD). В период зрелости в ряде случаев начинается зарождение нового, более современного института, развитие которого происходит по траектории $A'B'C'D'$, аналогичной $ABCD$ и т.д.

В таблице 5 представлено сопоставление потенциальных и фактических носителей и их характеристики.

⁶ Норма форматизирована Постановлением главы МО Аскизский район № 1869-п от 17 ноября 2011 г. «Об утверждении районной целевой программы «Развитие сельского хозяйства в Аскизском районе» на 2012–2016 гг. Подобные институты существуют и в других национальных районах регионов Южной Сибири.

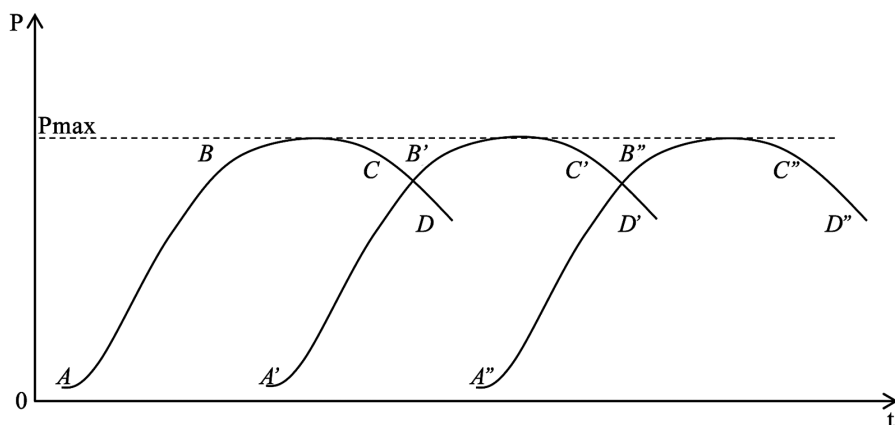


Рисунок 4. Жизненный цикл экономического института

P_{max} – максимальная доля экономических агентов разделяющих институт (фактических носителей института) в общей численности экономических агентов, на которых институт рассчитан (потенциальных носителей института); t – время; $(A - B)$ – период зарождения и развития института (количество участников стабильно увеличивается); $(B - C)$ – зрелость института (период когда институт разделяется максимальным числом экономических агентов); $(C - D)$ – старение института (период, когда число экономических агентов разделяющих институт уменьшается).

Таблица 5. Потенциальные и фактические носители института

Экономические институты хакасов	Потенциальные носители (P)	Фактические носители (P_{max})
Институты перекуров	Хозяйства населения	Кочующие хозяйства населения
Институты общинного (аального) управления	Население национальных районов и населенных пунктов с высокой долей хакасов (более 70%)	Население, проживающие в национальных селах (аалах, улусах, куль.стоянках, заимках, таборах, фермах и т.п.) с численностью меньше 300 чел.
Институт кочевого семейного хозяйствования	Скотоводческие хозяйства населения	Товарные скотоводческие хозяйства населения расположенные в национальных районах

Ниже представлены жизненные циклы некоторых экономических институтов хакасов, составленные согласно расчетам распространенности в одном из национальных районов Республики Хакасия (Аскизском)⁷. Данные исследований отраже-

⁷ Хронологические рамки исследования: 1822–90 гг. – 2012 г. Информационные источники: архивные данные статистико-экономических обследований и переписей (Ежегодные итоги учета скота, Списки населенных пунктов, Статистические сведения о состоянии сельского хозяйства, Итоговые сводки основных показателей колхозов/совхозов и др.); данные Территориального органа Федеральной службы государственной статистики по Республике Хакасия, муниципальная статистика по Аскизскому району Республики Хакасия.

ны на *рисунках 5–7*. Полученные результаты иллюстрируют три варианта эволюции экономических моделей коренных народов: *ревитализация, трансформация, отмирание*. Первый пример жизненного цикла – это *ревитализация* аальной администрации⁸. Основой администрирования в аальной общине были полукочевое хозяйство, коллективное владение земельными участками, семейно-родовые и соседские производственные связи. Характерным отличием аальной общины от земледельческой являлась легкость образования аала и текучесть его состава. Распорядительный орган аала был представлен сходом, а исполнительные – аалбазами (главами селения) и аал чазоолами (десятьниками), избираемые на сходе на 1 год.

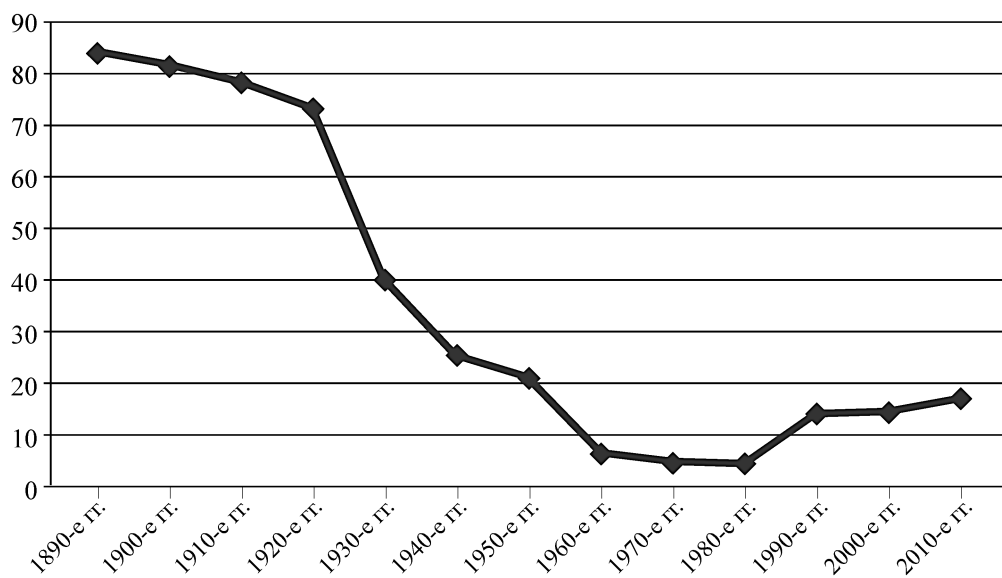


Рисунок 5. Доля населения, проживающего в национальных селах к общей численности сельского населения Аскизского района Республики Хакасия* (в процентах)

*рассчитано автором по данным Территориального органа Федеральной службы государственной статистики по Республике Хакасии и ГКУ РХ «Национальный архив» (Фонд № Р-21 Опись № 1 - Д.: Списки населенных мест Хакасского округа и Фонд № Р-169, Опись № 1. – Д.: Списки населенных пунктов Хакасской автономной области).

На *рисунке 5* видно, как с 1890 г. по 1920 г. количество членов аальной общины постепенно сокращалось, что объясняется переходом хакасов к оседлости и переселением их в крупные села со смешанным национальным составом. Первый серьезный удар по естественному развитию аального управления нанесли в период коллективизации: за несколько лет количество аалов уменьшилось вдвое (национальные поселения хакасов ликвидировались, а население было размещено

⁸ Аал – основной вид поселений хакасов до второй четверти XX в.

в населенные пункты при колхозах). Второе резкое сокращение аального управления связано с политикой укрупнения малых сел в 1950-х гг.: в это время количество национальных поселений снизилось до минимума. Возрождение института произошло в середине 1990-х гг. – в период «парада суверенитетов». В 1996 г. был принят Закон об административно-территориальном устройстве Республики Хакасия, в котором перечислены критерии отнесения населенных пунктов к национальным (аалам), что привело к частичной формализации аального управления (значительную роль в этом процессе сыграло формирование законодательства о местном самоуправлении в РФ). В дальнейшем развитию аального управления способствовало и принятие Федерального закона №131-ФЗ «Об общих принципах организации местного самоуправления в Российской Федерации» и реализация реформы местного самоуправления.

Примером второго варианта эволюции можно назвать *трансформацию* кочевого семейного хозяйствования, жизненный цикл которого представлен на *рисунке 6*.

Институт кочевого семейного хозяйствования за исследуемый период пережил две серьезные трансформации: первая связана с формальным запретом традиционного индивидуального хозяйствования хакасов во времена раскулачивания; именно на этом этапе семейное хозяйствование преобразовалось в чабанские бригады в рамках колхозов-совхозов и отчасти сохранилось в личных подсобных хозяйствах хакасов. Причиной второй трансформации явился кризис АПК в середине 1990-х гг., и как следствие – распад большинства совхозов (особенно овцеводческих). С этого времени институт функционирует в рамках крестьянско-фермерских хозяйств и товарных скотоводческих ЛПХ населения.



Рисунок 6. Жизненный цикл института семейного кочевого хозяйствования в Аскизском районе Республики Хакасия* (в процентах)

* рассчитано автором по данным Территориального органа Федеральной службы государственной статистики по Республике Хакасии и ГКУ РХ «Национальный архив» (Фонд № Р-21 Опись № 1 - Д.: Списки населенных мест Хакасского округа и Фонд № Р-169, Опись № 1. Д.: Списки населенных пунктов Хакасской автономной области).

Третий вариант эволюции – *отмирание* – хорошо прослеживается на примере сезонных перекочевков, которые к настоящему времени у хакасов практически исчезли, хотя по-прежнему поддерживаются другими народами Южной Сибири (например, тувинцами). Кочевое скотоводство в Хакасии стало изменяться уже в первой половине XIX в., а во второй половине этот процесс ускорился. В этот период увеличился поток русских крестьян на территорию Южной Сибири, сформировались крупные товарные скотоводческие хозяйства, ограничив тем самым места кочевков хакасов. Процесс сентентаризации был форсирован после 27 мая 1909 г., когда по распоряжению министра внутренних дел П.А. Столыпина кочевые инородцы были переведены в оседлые, вследствие чего сократились выделяемые им земельные наделы. Сезонные перекочевки сохранялись у хакасов вплоть до коллективизации (некоторые аалы сохраняли «зимники» и «летники») (рисунк 7).

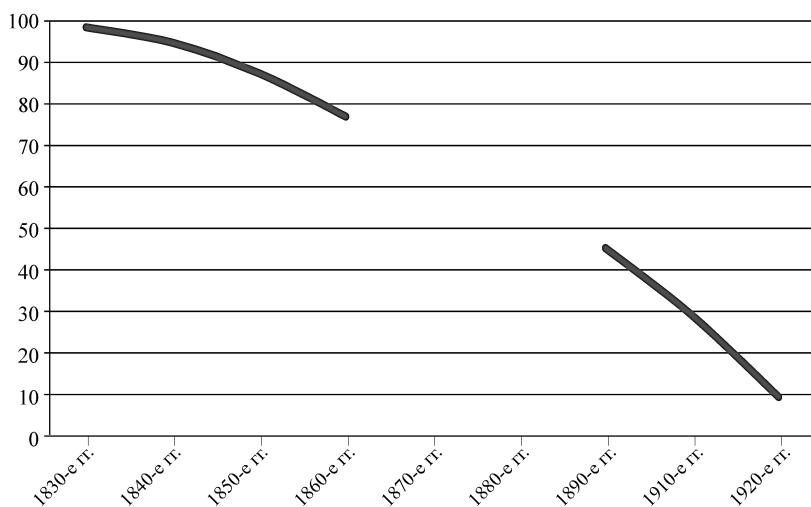


Рисунок 7. Доля кочующих хозяйств в общей численности хозяйств населения Аскизского района Республики Хакасия* (в процентах)

* рассчитано автором по: Материалы по исследованию землепользования и хозяйственного быта сельского населения Иркутской и Енисейской губернии. Иркутск, 1893, т.4., вып. 6.; Списки населенных пунктов Енисейской губернии и Урянхайского края. Красноярск, 1921; Бутонаев В.Я. (2002) Социально-экономическая история Хонгорая (Хакасии) в XIX–XX вв. Абакан: Изд-во Хакасского государственного университета им. Н.Ф. Катанова.

Постепенное отмирание института перекочевков обусловлено как обстоятельствами эндогенного характера: изменение состава стада, увеличение поголовья товарного скота, развитие сенокосения и земледелия, так и экзогенными факторами: сокращение пастбищ вследствие политики переселения русских крестьян и нового землеустройства 1908–1913 гг.; коллективизация. Экономическая эффективность кочевания снижалась с распространением более конкурентоспособных способов производства на территории Хакасии, как следствие, уменьшалось и фактическое число кочевников.

Таким образом, исследования жизненного цикла традиционных экономических институтов показали, что, изменяясь в рамках эволюции общества, они подчиняются следующим закономерностям:

1) Они могут находиться в латентном состоянии и «возрождаться» тогда, когда такая возможность предоставляется (например, аальное управление и коллективная собственность на землю).

2) Они «отмирают» тогда, когда становятся неэффективны для носителей (например, перекочевок).

3) Они могут как тормозить реформы (например, коллективная земельная собственность – земельная реформа), так и ускорять (например, аальное управление – реформа местного самоуправления).

4) Для них свойственна высокая степень адаптивности, они сравнительно легко приспосабливаются к изменяющимся условиям (например, семейное хозяйство и частная собственность на скот).

Заключение

Со времени присоединения территория Сибири к России (XVII–XVIII вв.) традиционные экономические институты коренных народов Южной Сибири прошли сложный путь эволюции, пережив переселение русских крестьян на территорию Сибири (1890–1913 гг.), революцию и военный коммунизм, сталинскую коллективизацию и репрессии, советскую плановую экономику, перестройку и рыночные реформы. Несмотря на сложные внешние условия функционирования, традиционные уклады коренных народов демонстрируют высокую степень устойчивости, заключающуюся в существенной продолжительности функционирования в независимости от внешних воздействий и в способности к трансформации собственных норм в изменяющихся условиях. Эта стабильность обусловлена интегрированностью с культурными традициями и ценностями, связью с природно-климатическими условиями экономической деятельности и технологией производства, адаптивностью внутренней структуры, сравнительной эффективностью для носителей.

Таким образом, роль традиционных экономических институтов коренных народов в становлении институциональной структуры полиэтнических регионов сводится к следующим позициям:

- в настоящее время для российских территорий со значительной долей традиционных видов деятельности в структуре хозяйственного комплекса характерен доиндустриальный тип экономики. Традиционная экономика ограничивает возможности постиндустриального развития некоторых российских регионов и тем самым нарушает единство экономического пространства страны;
- на территории российского экономического пространства сохраняется живая хозяйственная культура этнических групп, что является одним из факторов социально-экономического развития национальных территорий и должно учитываться при формировании и реализации региональной и территориальной экономической политики;
- для полиэтнических регионов характерны некоторые особенности институциональной архитектуры и институционального строительства, обуслов-

- ленные действием традиционных институтов. Эти особенности в случае их игнорирования зачастую становятся платформой для формирования институциональных ловушек, антиинститутов, и т.п.;
- для кочевых обществ Южной Сибири характерны базовые экономические институты, во многом определяющие траекторию и динамику дальнейшего социально-экономического развития заселенных этими обществами территорий. Несмотря на сложные внешние условия функционирования, связанные с формальными запретами со стороны государства, экономические модели коренных народов демонстрируют высокую степень устойчивости;
 - для традиционных экономических институтов коренных народов Южной Сибири свойственны такие характеристики, как высокая степень адаптивности, способность долгое время находиться в латентном состоянии, эффективность для носителей, способность как тормозить, так и ускорять реформы.

Литература

- Европейский банк реконструкции и развития (2010). Коренные народы. Пояснительная записка // <http://www.ebrd.com/downloads/research/guides/indpr.pdf>
- Иванкина Е., Ртищев И. (2000) Особенности земельного законодательства в российских регионах // Вопросы экономики. № 7. С. 76–84.
- Калиновская К.П. (1996) О кочевничестве в связи с книгой В.В. Матвеева «Средневековая Северная Африка» // Восток. № 4. С. 153–158.
- Карнышев А.Д. (2011) Истоки и динамика этнокультурных традиций и инноваций в экономической психологии (на примере сибирских этносов) // Культура и экономическое поведение: сборник научных статей. Под ред. Н.М. Лебедевой и А.Н. Татарко. М.: МАКС Пресс. С. 445–449.
- Кирдина С.Г. (2008) Институциональная самоорганизация экономики: теория и моделирование (научный доклад). М.: Институт экономики РАН.
- Клейнер Г.Б. (2004) Эволюция институциональных систем. М.: Наука.
- Костюк В.Г., Абрамова М.А., Гончарова Г.С., Ерохина Е.А., Мархинин В.В., Удалова И.В., Ушаков Д.В. (2008) Россия как цивилизация: сибирский ракурс. Новосибирск: Сибирское научное издательство.
- Кузминов Я., Радаев В., Яковлев А., Ясин Е. (2005) Институты: от заимствования к выращиванию (опыт российских реформ и возможности культивирования институциональных изменений) // Вопросы экономики. № 5. С. 5–27.
- Логачева А.С. (2005) Хакасия – восприятие населением новых условий жизни // СОЦИС. № 9. С. 82–85.
- Логинов В.Г., Попков Ю.В., Тюгашев Е.А. (2009) Коренные малочисленные народы Севера, Сибири и Дальнего Востока: политико-правовой статус и социально-экономическое положение. Екатеринбург: Институт экономики УрО РАН.
- Масанов Н.Э. (1995) Кочевая цивилизация казахов (основы жизнедеятельностиномадного общества). Алматы: Социнвест; М.: Горизонт.
- Организация Объединенных Наций (2007) Декларация Организации Объединенных Наций о правах коренных народов. Принята резолюцией 61/295 Генеральной Ассамблеи от 13 сентября 2007 г. // http://www.un.org/ru/documents/decl_conv/declarations/indigenous_rights.shtml
- Паникарова С.В. (1) (2011) Границы и структура этноэкономики региона // Региональная экономика: теория и практика. № 39. С. 39–46.
- Паникарова С.В. (2) (2011) Этническая специализация хозяйств населения // АПК: экономика, управление. № 12. С. 31–36.

- Паникарова С.В. (2013) Факторы устойчивости институтов этноэкономики коренных народов (на материалах Республики Хакасия) // Журнал экономической теории. № 1. С. 108–114.
- Попков Ю.В., Костюк В.Г., Тугужекова В.Н. (2003) Этнотипы Сибири в условиях современных реформ (социологическая экспертиза). Новосибирск: Нонпарель.
- Регионы России (2010) Социально-экономические показатели. 2009. Стат. сб. М.: Росстат.
- Хазанов А. М. (2002) Кочевники и внешний мир. Изд. 3-е, доп. Алматы: Дайк-Пресс.
- World Bank (2010) Indigenous Peoples, Poverty and Development. Draft Manuscript. Available at: http://siteresources.worldbank.org/EXTINDPEOPLE/.../full_report.pdf
- IWGA - International Work Group for Indigenous Affairs (2010) The Indigenous World 2010, Edison, NJ: Transaction Publishers. Available at: http://www.iwgia.org/publications/search-pubs?publication_id=505
- Stephens C., Nettleton C., Porter J., Willis R., Clark S. (2005) Indigenous peoples' health – why are they behind everyone, everywhere? // The Lancet, no 366 (9479), pp. 10–13.

RUSSIAN COMMUNITY IN ETHNIC AND NATIONAL ASPECT

Traditional Economic Institutions of Aboriginal Nations and Their Role in the Formation of Institutional Structure of Multiethnic Regions

S. PANIKAROVA*

*Svetlana Panikarova – Associate Professor, Chair for Economics, Finance and Management, Ural Federal University. Address: 19, Mira St., Ekaterinburg, 620002, Russian Federation. E-mail: panikarova_s@mail.ru

Abstract

The economy of indigenous people of the Russian Federation at the beginning of the 20th century was a set of traditional types of extensive economy, such as agriculture, cattle breeding, hunting, fishery, gathering wild-growing plants, crafts and trade. Russia featured several types of such traditional economic activities. Some of them have practically disappeared today or have been cardinally transformed. Others, on the contrary, survived a period of economic crisis in the 1990s and now constitute an essential part of regional economies.

This article discusses the role of traditional economic institutions in the formation of an institutional structure of multiethnic regions and analyses the evolution of economic institutions of indigenous people in Siberia. Particularly, it identifies several clusters of such traditional economic institutions in southern Siberia which include the institution of corporate property over lands, the institution of private property over cattle, the institution of mutual aid in labor, the institution of wandering, and institutions of communal management. This list of institutions is quite typical for the majority of nomadic societies.

The territory of Siberia was included in the Russian Empire in the 18th century. Since then, the traditional institutions of Siberia's indigenous people have undergone a long and difficult path of evolution. The most important periods of this transformation include the Empire's policy of resettling peasants from central Russia to Siberia (1890-1913), the Revolution and Military Communism (1917-1920), Stalin's collectivization and repressions (1929-1938), the Soviet planned economy (1940-1990) and the post-Soviet period (1990-2000). However, in spite of all these disturbances, the traditional institutions of indigenous people have endured and remained almost intact.

This article discusses possible explanations for such stability, such as: the integrity of these institutions with local culture, values and traditions; coherence with natural (climatic) conditions and production technologies; and the internal adaptability of those institutions and their extreme usefulness for the people involved. Finally, the author also studies the life cycle of traditional economic institutions, basing his research on empirical data collected in Khakas Republic.

Keywords: aboriginal nations, traditional economic institutions, traditional forms of activity, life cycle of institutions, multiethnic regions, nomadic societies, institution for property

References

- European Bank of Reconstruction and Development* (2010). Indigenous People. Explanatory Note. Available at: <http://www.ebrd.com/downloads/research/guides/indpr.pdf>
- Hazanov A.M. (2002) *Kochevniki i vneshnij mir* [Nomads and Outside World], Almaty: Daik-Press.
- Ivankina E., Rtishchev I. (2000) Osobennosti zemel'nogo zakonodatel'stva v rossiiskikh regionakh [Features of the Land Legislation in the Russian Regions]. *Voprosy ekonomiki*, no 7, pp. 76–84.
- IWGA - International Work Group for Indigenous Affairs (2010) *The Indigenous World 2010*, Edison, NJ: Transaction Publishers. Available at: http://www.iwgia.org/publications/search-pubs?publication_id=505
- Kalinovskaya K.P. (1996) O kochevnichestve v svyazi s knigoi V.V. Matveeva "Srednevekovaya Severnaya Afrika" [About a Nomadism in Connection with Book "Medieval North Africa" by V.V. Matveev]. *Vostok*, no 4, pp. 153–158.
- Karnyshev A.D. (2011) Istoki i dinamika etnokul'turnykh traditsii i innovatsii v ekonomicheskoi psikhologii (na primere sibirskikh etnosov) [Sources and Dynamics of Ethnocultural Traditions and Innovations in Economic Psychology (on the Example of the Siberian Ethnoses)]. *Kul'tura i ekonomicheskoe povedenie: sbornik nauchnykh statei* [Culture and Economic Behavior: the Collection of Scientific Articles. Ed. N.M. Lebedeva and A.N. Tatarko], Moscow: MAX Press.
- Kirdina S.G. (2008) *Institutsional'naya samoorganizatsiya ekonomiki: teoriya i modelirovanie (nauchnyi doklad)* [Institutional Self-Organization of Economy: Theory and Modeling (the Scientific Report)], Moscow: Institute of Economics of the Russian Academy of Sciences.
- Kleyner G.B. (2004) *Evolyutsiya institutsional'nykh sistem* [Evolution of Institutional Systems], Moscow: Nauka.
- Kostyuk V. G., Abramova M.A., Goncharova G.S., Erokhina E.A., Markhinin V.V., Udalova I.V., Ushakov D.V. (2008) *Rossiya kak tsivilizatsiya: sibirskii rakurs* [Russia as Civilization: Siberian Foreshortening], Novosibirsk: Siberian scientific publishing house.
- Kuzminov Ya., Radaev V., Yakovlev A., Yasin E. (2005) Instituty: ot zaimstvovaniya k vyrashchivaniyu (opytrossiiskikh reform i vozmozhnosti kul'tivirovaniya institutsional'nykh izmenenii) [Institutions: from Copies to Cultivation [Experience of the Russian Reforms and Possibility of Cultivation of Institutional Changes]]. *Voprosy ekonomiki*, no 5, pp. 5–27.
- Logachyova A.S. (2005) Khakasiya – vospriyatie naseleniem novykh uslovii zhizni [Khakassia – Perception the Population of New Living Conditions]. *SOTSIS*, no 9, pp. 82–85.
- Loginov V.G., Popkov Yu.V. Tyugashev E.A. (2009) *Korennyye malochislennyye narody Severa, Sibiri i Dal'nego Vostoka: politiko-pravovoi status i sotsial'no-ekonomicheskoe polozhenie* [Indigenous People of the North, Siberia and Far East: Political Status and Economic and Social Situation], Ekaterinburg: Institute of Economy of Ural Branch of the Russian Academy of Science.

- Masanov N. (1995) *Kochevaya tsivilizatsiya kazakhov (osnovy zhiznedeyatel'nosti nomadnogo obshhestva)* [Nomadic Civilization of Kazakhs (Basis of Activity of Nomadic Society)], Almaty: Sotsinvest; Moscow: Horizon.
- Panikarova S.V. (1) (2011) Granitsy i struktura etnoekonomiki regiona [Borders and Structure of Ethnoeconomy of the Region]. *Regional'naya ekonomika: teoriya i praktika*, no 39, pp. 39–46.
- Panikarova S. V. (2) (2011) Etnicheskaya spetsializatsiya khozyaistv naseleniya [Ethnic Specialization of Individual Farms]. *APK: ekonomika, upravlenie*, no 12, pp. 31–36.
- Panikarova S.V. (2013) Faktory ustoichivosti institutov etnoekonomiki korennykh narodov (na materialakh Respubliki Khakasiya) [Factors of Stability of Institutions for Ethnoeconomy of Indigenous People (on Materials of the Republic of Khakassia)]. *Zhurnal ekonomicheskoi teorii*, no 1, pp. 108–114.
- Popkov Yu.V. Kostyuk V.G., Tuguzhekova V.N. (2003) *Etnosy Sibiri v usloviyakh sovremennykh reform (sotsiologicheskaya ekspertiza)* [Ethnoses of Siberia in the Conditions of Modern Reforms (sociological examination)], Novosibirsk: Nonparel'.
- Regiony Rossii* (2010) Sotsial'no-ekonomicheskie pokazateli. 2009. Stat. sb. [Regions of Russia. Socioeconomic Indicators 2009. Statistical data], Moscow: Rosstat.
- Stephens, C., Nettleton C., Porter J., Willis R., Clark S. (2005) Indigenous Peoples' Health – Why Are They Behind Everyone, Everywhere?. *The Lancet*, no 366 (9479), pp. 10–13.
- United Nations* (2007). Declaration on the Rights of Indigenous Peoples as Adopted by the General Assembly, 13 September 2007. Available at: http://www.un.org/ru/documents/decl_conv/declarations/indigenous_rights.shtml
- World Bank* (2010) Indigenous Peoples, Poverty and Development. Draft Manuscript. Available at: http://siteresources.worldbank.org/EXTINDPEOPLE/.../full_report.pdf