

Рейдерство в регионах России: индикаторы и факторы¹

А.П. КАЗУН*

*Казун Антон Павлович – аспирант, преподаватель, младший научный сотрудник, Международный центр изучения институтов и развития, Институт анализа предприятий и рынков, НИУ ВШЭ. Адрес: 101000, Москва, ул. Мясницкая, д. 20. E-mail: kazun.anton@gmail.com

Цитирование: Kazun A. (2015) Raiding in Russia's Regions: Indicators and Causes. *Mir Rossii*, vol. 24, no 3, pp. 33–60 (in Russian)

В данной статье рассматривается проблема рейдерских захватов собственности в России, зачастую сопровождающихся незаконным уголовным преследованием предпринимателей и их последующим тюремным заключением. Данный феномен выходит за рамки того, что в зарубежной практике принято называть «враждебным поглощением», поскольку он наследует целый ряд инструментов силового давления на бизнес, получивших распространение в России в 1990-е годы. В настоящем исследовании используется внутренняя база данных Центра общественных процедур «Бизнес против коррупции», содержащая более 600 обращений от российских предпринимателей о случаях рейдерских захватов, произошедших с 2011 по 2013 гг. Данный индикатор с определенными оговорками может отражать масштабы рейдерства в различных регионах России. Анализ имеющихся данных в региональном разрезе позволяет ответить на вопрос о причинах усиления проблемы рейдерства в одних регионах и ее отсутствия в других субъектах России, о «пороговых условиях», которые делают возможным рейдерский захват. Используя такие инструменты, как деревья решений и регрессионный анализ, можно прийти к выводу, что рейдерство распространено в регионах с развитым торговым, строительным и промышленным сектором и отсутствием нефтедобывающего производства. Благоприят-

¹ Статья подготовлена в ходе проведения исследования в рамках Программы фундаментальных исследований Национального исследовательского университета «Высшая школа экономики» (НИУ ВШЭ) и с использованием средств субсидии на государственную поддержку ведущих университетов Российской Федерации в целях повышения их конкурентоспособности среди ведущих мировых научно-образовательных центров, выделенной НИУ ВШЭ. Автор выражает свою благодарность научному руководителю к.э.н. А.А. Яковлеву за руководство магистерской диссертацией, М. Рохлитцу и А. Баранову – за ценные комментарии по проблеме исследования, а также сотрудникам ЦОП «БПК» – за предоставленную дополнительную информацию о поступивших обращениях.

ствующими условиями для распространения рейдерства являются непрозрачная судебная система, большое число преступлений в сфере предпринимательской деятельности и слабое развитие некоммерческих организаций в регионе. Эти характеристики отражают готовность и способность отдельных представителей правоохранительных органов участвовать в рейдерских захватах.

Ключевые слова: рейдерство, силовое давление на бизнес, судебная система, экономика региона, стратегии рейдерского захвата, тактики защиты бизнеса

Введение

Одним из ключевых вопросов, связанных с взаимодействием бизнеса и государства, является проблема применения насилия. Важнейший институт рыночной экономики – права собственности – не может существовать без развитых механизмов защиты собственности и противодействия насилию со стороны государственных агентов (в ситуации сильного государства) или организованной преступности (в ситуации слабого государства).

В 1990-е гг. в России был широко распространен феномен, получивший название силового предпринимательства [Волков 2012]: в 1994 г., по данным МВД, 3/4 бизнеса платили за защиту преступникам, а, по данным РАН, в 1995 г. криминальные группировки владели примерно 55% капитала частных компаний России [Gans-Morse 2011, р. 6]. Несмотря на то, что в 2000-е гг. с укреплением государства силовое предпринимательство в целом отошло в тень, российский бизнес и на сегодняшний день сталкивается с множеством нерыночных проблем, в том числе связанных с давлением со стороны государственных органов. Угроза применения насилия, существовавшая в 1990-х гг., фактически не исчезла, а приняла новые формы: недобросовестные конкуренты начали действовать другими методами, стремясь оставаться в рамках правового поля [Панеях 2008].

В настоящей статье под термином «силовое давление на бизнес» подразумевается способ воздействия на предприятие, его владельцев или сотрудников, предполагающий угрозу применения насилия или его реальное осуществление (в том числе посещение сотрудниками полиции, заключение под стражу, рейдерский захват собственности и т.д.) с целью получения экономической выгоды (взятки, захват активов или доли на рынке и т.п.). С начала 2000-х гг. (в частности, после появления в 2002 г. последней редакции закона о банкротстве) силовое давление на бизнес все чаще стало принимать форму рейдерских захватов, т.е. отчуждения собственности у законного владельца. В эмпирической части данной работы понятия «рейдерский захват» и «силовое давление на бизнес» будут использоваться как синонимичные.

Автор попытается оценить, насколько сильное влияние на экономику оказывает феномен рейдерских захватов, а также ответить на вопрос о том, какие сферы экономики оказываются наиболее затронутыми. Понимание факторов, влияющих на вероятность совершения рейдерских захватов (или интенсивность силового давления на бизнес в том или ином регионе в целом), поможет оценить перспективы преодоления данной проблемы.

Теоретические предпосылки для анализа силового давления на бизнес

Вопрос силового давления на бизнес нельзя изучать вне контекста проблемы ограничения насилия. М. Вебер считал, что неотъемлемой чертой государства представляется монополия на применение легитимного насилия. Тем не менее далеко не всегда государство является единственным актором, способным применять насилие, поскольку иногда с ним конкурирует и организованная преступность [Findlay 2012]. Более того, на практике само государство зачастую представляет собой совокупность агентов и группировок, каждая из которых имеет возможности силового давления на бизнес.

Во многих теоретических работах государство рассматривается как нечто монолитное и действующее как единое целое. Если такой подход и применим для построения теоретических моделей, то при проведении эмпирических исследований аналитики почти неминуемо сталкиваются с неоднородностью государства (об этой проблеме пишет, в частности, [McChesney 1987]). Ведущие ученые, анализирующие проблему неприменения насилия, исходят из того, что в действительности государство представляет собой организацию организаций [North, Wallis, Weingast 2009]. Многие агентства, обладающие властью и правом на насилие, зачастую действуют автономно, конкурируют друг с другом, а иногда даже устанавливают противоречивые правила игры [Панеях 2008, с. 161–174].

Предпосылка о том, что государство является организацией организаций, очень важна для изучения силового давления на бизнес в регионах России. Предполагается, что различные государственные органы в регионах (чиновники, правоохранительные органы, суды и т.д.) при определенных обстоятельствах могут действовать в собственных интересах, изымая у предпринимателей часть их дохода. В экономической литературе этот процесс принято называть изъятием ренты.

Согласно теории создания ренты Дж. Стиглера [Stigler 1971], государство может селективно помогать тем или иным индустриям, ограничивая возможности по лоббированию интересов в различных отраслях. Эта концепция стала отправной точкой для теории изъятия ренты [McChesney 1987], описывающей процессы, очень близкие к тому, что называется силовым давлением на бизнес. Она исходит из предположения, что сбор ренты не централизован, а потому нужно рассматривать не государство, а действия различных государственных агентов [McChesney 1987, р. 104], которые иногда недобросовестно используют свое положение для изъятия ренты у бизнесменов [McChesney 1987, р. 107]. Об этом же пишут Норт, Уоллис и Вайнгаст, говоря о государстве как «организации организаций» [North, Wallis, Weingast 2009]. В книге «Насилие и социальные порядки» эти ученые предлагают концепцию, согласно которой основной задачей государства является вопрос ограничения насилия [North, Wallis, Weingast 2009]. Россия с точки зрения данной концепции представляет собой государство «порядков ограниченного доступа», к которым относятся большинство стран мира, но которые при этом показывают меньшую эффективность в вопросах экономического роста и защиты прав населения, чем «порядки открытого доступа».

Если Норт с соавторами предлагают концепции, претендующие на изобретение единой для всех государств схемы развития, то некоторые отечественные исследователи, напротив, подчеркивают особенности развития отдельных стран. Так, с точ-

ки зрения концепции «раздаточной экономики», ситуация, исторически возникшая в России, сильно отличается от типичных западных сценариев конкурентного развития рынка и экономики [Бессонова 1999]: для «раздаточной экономики» типичны ситуации изъятия собственности и ее дальнейшего перераспределения. Конкуренция между различными акторами не исчезает, а перемещается из плоскости рынка в сферу административной и властной борьбы [Кордонский 2000]. В этом контексте феномен «рейдерских захватов» является лишь частью вполне легитимной системы «сдачи-раздачи» собственности, которая существовала в России еще с царских времен.

Впрочем, так или иначе, оба подхода описывают схожие явления, по-своему расставляя свои акценты. Мы действительно можем рассматривать рейдерство и как форму изъятия ренты в «порядках ограниченного доступа», и как один из инструментов «сдачи-раздачи» собственности, характерный для «раздаточных экономик». Очевидно, moreover, что Россия действительно обладает рядом характеристик, сильно выделяющих ее из общего ряда стран. Одной из таких особенностей является сильная зависимость нашего государства от природных ресурсов, что позволяет даже говорить о специфическом типе «ресурсных государств» [Кордонский 2007; Эткинд 2013], для которых не работают общие принципы развития экономики. В соответствии с этой концепцией следует ожидать, что в России интенсивность силового давления будет различаться для регионов, экономика которых связана с нефтью, и регионов, специализирующихся на других отраслях.

Феномен рейдерства в России

Встает вопрос: является ли рейдерство само по себе проблемой для экономики и общества? В зарубежной литературе под рейдерством принято понимать враждебное поглощение компании [Crocì 2007; Gilson, Kraakman 2005]. При этом, несмотря на несогласие предыдущего владельца с потерей собственности, стоимость итогового предприятия может быть выше, чем сумма двух компаний до объединения. Так, анализ дружелюбных и враждебных поглощений в США в 1980–1990-е гг. показал, что в экономическом отношении эти два явления крайне сложно разделить [Schwert 2000]. Отличия состоят лишь в позиции владельцев и отражении противостояния в СМИ, а по последствиям для компании враждебное поглощение почти не отличается от обычного слияния. Это означает, что ни общество, ни государство не будут испытывать никаких проблем в связи с переходом собственности от одного владельца к другому, и рейдерство в этом случае может рассматриваться просто как форма конкуренции.

Тем не менее подобный подход к проблеме рейдерства был подвергнут серьезной критике: так, некоторые исследователи указывали на то, что долгосрочные последствия рейдерских захватов оказываются негативными [Andrade, Mitchell, Stafford 2001], поскольку цена компании после слияния, как правило, бывает завышенной. Анализ рейдерских захватов, произошедших в США с 1984 по 1986 гг., продемонстрировал, что лишь 20% предприятий не были проданы захватчиками в течение последующих двух лет [Bhagat, Shleifer, Vishny, Jarrel, Summers 1990], что свидетельствует о том, что рейдеры стремятся получить краткосрочную выгоду и не заботятся о развитии захваченной компании. Другое исследование показало, что рейдеров особенно привлекают активы, способные принести высокую прибыль непосредственно после захвата компании [Crocì 2007].

В России о рейдерстве заговорили лишь в начале 2000-х (с появлением в 1998 г. №6-ФЗ «О несостоятельности (банкротстве)») [Аневалова, Радыгин 2009], в Европе и США с этой проблемой столкнулись значительно раньше (например, [Willcox 1988]). Рейдерство в Европе и США сильно отличается от того, что принято называть таковым в России. На российскую ситуацию отпечаток наложил опыт силового предпринимательства 1990-х гг., а потому наравне с «законными» методами захвата собственности в нашей стране часто применяются и силовые. Рейдеры являются преемниками силовых предпринимателей, которые в новом столетии были вынуждены легализоваться [Куреев 2007].

Основные вопросы, на которые стремились получить ответы исследователи, касающиеся темы рейдерства, – какие характеристики делают предприятие привлекательным для рейдеров и как избежать захвата [Lambrecht 2007]. Было замечено, что, как правило, рейдеры значительно сильнее и крупнее, чем компании, которые они захватывают [Eddey 1991]. В США крупные компании достаточно часто поглощали своих конкурентов, при этом оставаясь в рамках правового поля (в России это бы назвали «белым рейдерством»). В другом исследовании было установлено, что рейдеры часто работают в той же сфере бизнеса, что и захватываемая компания [Bhagat, Shleifer, Vishny, Jarrel, Summers 1990]. Это обстоятельство объясняется тем, что в этом случае захватчик будет точно понимать, как управлять полученной собственностью, а кроме того, сможет увеличить свою долю на рынке.

Индикаторы и факторы силового давления на бизнес

Под индикаторами силового давления на бизнес предполагаются те экономические, социальные и политические показатели, которые можно наблюдать и измерить и которые могут прямо или косвенно свидетельствовать о масштабах давления на бизнес в том или ином регионе.

Вопрос о том, как измерить силовое давление на бизнес, является весьма актуальным, при этом до сих пор не существует точных и однозначных индикаторов силового давления (например, представленных в виде отдельной графы в статистике преступлений, собираемой МВД), и многие потенциальные индикаторы невозможно использовать ввиду отсутствия соответствующей информации.

При этом есть несколько способов решения проблемы измерения силового давления на бизнес: так, некоторые исследователи исходят из того, что это давление может быть связано с общим уровнем преступности [Frederick 1986]. Рассматривая влияние преступности на экономику страны в целом, ученые часто прибегают к различным статистическим показателям – от простого количества убийств [Detotto, Otranto 2010] до сложных индикаторов, состоящих из суммы поджогов, взрывов, вымогательств и статистики выявленных криминальных организаций [Daniele, Marani 2011]. Разумеется, все эти показатели весьма условны: например, статистика убийств не всегда четко разграничивает, было ли преступление совершено на криминальной почве или на бытовой.

Проанализируем и другую сторону проблемы: какие факторы могут объяснить возникновение рейдерских захватов? Насилие по отношению к населению или бизнесу традиционно связывается зарубежными исследователями с более широким вопросом о качестве жизни и благоприятных условиях для ведения

бизнеса [Kitchen, Williams, 2010]. Традиционно аналитики обращают внимание на такие аспекты экономических преступлений, как этничность [Brown, 1982; Baumer 2012], бедность [Hirschfield 2008], демография [Urdal 2008], уровень благоустройства [Kreager, Lyons, Hays 2011; Wolfe, Mennis 2012], отраслевую структуру района [Brown 1982], наличие возможности для преступления [Barr, Pease 1990; Lochner 2004; Hirschfield 2008], экономическое благосостояние района [Hall 2010], законодательные стимулы [Brady 1983] и др.

Сложность состоит в том, что многие факторы, стоящие за преступлениями, имеют нелинейное влияние: так, исследователи, которые пытались установить связь между преступлениями против собственности и уровнем благоустройства района, отметили нелинейную связь с этой переменной [Kreager, Lyons, Hays 2011]. При росте степени благоустройства количество преступлений начинает увеличиваться, но после пересечения определенной границы число ограблений, взломов и рейдерских атак снова снижается. Фактически речь идет не о линейной связи между преступностью и факторами окружающей среды, а о наличии определенных «пороговых условий» [Hirschfield 2008].

Методология исследования

Хотя выше были перечислены далеко не все подходы к измерению силового давления на бизнес, вполне очевидно, что ни один из данных индикаторов не может быть признан достаточно точным.

В данной статье предлагается использовать еще один индикатор – количество обращений, поступающих в Центр общественных процедур «Бизнес против коррупции» (ЦОП «БПК»)². Заявления от предпринимателей с жалобами на рейдерство или незаконное уголовное преследование (что зачастую является предварительным этапом захвата компании) начали приходить в ЦОП «БПК» в 2011 г., и за два года (2011–2013 гг.) в эту организацию обратилось 600 предпринимателей со всей России³. Каждая жалоба проходила через несколько этапов анализа (в том числе через экспертную оценку адвокатов, работающих на условиях *pro bono*), в ходе которых информация уточнялась и детализировалась, что позволило установить такие характеристики рейдерских атак, как место (регион), период, в который осуществлялся захват, сферу деятельности предпринимателя, а в некоторых случаях – и стоимость потерянных активов.

Вполне очевидно, что используемый индикатор силового давления на бизнес имеет ряд серьезных ограничений. Во-первых, далеко не все предприниматели обращаются за помощью в деловые организации: часть бизнесменов делает это более охотно, тогда как другие предпочитают решать свои проблемы само-

² Ранее в научной литературе уже обсуждались вопросы эффективности работы ЦОП «БПК» [Yakovlev, Sobolev, Kazun 2014] и было показано, что данная организация является первым примером механизма публичной общественной защиты предпринимателей со стороны деловых ассоциаций в России. В настоящем исследовании мы не будем останавливаться на вопросах эффективности работы этой организации, а лишь воспользуемся базой данных, собранной в ходе предыдущего исследования.

³ Данные об обращениях в ЦОП «БПК» являются открытыми. Их можно найти на официальном сайте <http://www.nocorruption.biz/?cat=6>. Для выполнения целей настоящей работы мы расширили и дополнили эти данные при участии сотрудников ЦОП «БПК».

стоятельно. Во-вторых, высокое число заявлений в ЦОП «БПК» из того или иного региона может свидетельствовать как о наличии в нем проблем, так и о большей известности ЦОП «БПК» среди местных предпринимателей. Частично данную проблему позволило решить введение в анализ такой контрольной переменной, как «наличие регионального отделения ЦОП “БПК”». В-третьих, хотя число жалоб за последние два года и увеличилось, для статистического анализа количество случаев может оказаться недостаточным. На каждый из 83 регионов России (по состоянию на 15 марта 2014 г.) в среднем приходилось по 6–7 обращений, при этом из 11 регионов не поступило ни одного заявления, что ставит вопрос о репрезентативности данных. Одним из возможных способов увеличить число кейсов является использование такой единицы анализа, как «регион-год» (тогда данные по каждому региону будут разбиты по годам, что пропорционально увеличит число единиц анализа)⁴. Тем не менее ввиду относительно небольшого числа рейдерских атак в каждом из регионов подобное дробление единиц анализа можно считать неоправданным (в этом случае сильно возрастет количество нулей). В-четвертых, обращение в ЦОП «БПК» не всегда являлось отражением реальной проблемы, связанной с давлением на бизнес, поскольку некоторые заявления могли иметь спекулятивный характер и являлись попыткой разрешить коммерческий спор. Данная проблема была частично решена отсеиванием дел, заведомо не относящихся к рейдерским захватам (из 611 обращений остались 543), и дальнейшее исследование учитывает данные ограничения.

Помимо проведения анализа на макроуровне, была произведена попытка рассмотреть конкретные случаи рейдерских захватов, чтобы лучше разобраться в механизмах их возникновения и типичных этапах процесса. Для этой цели были отобраны публикации о рейдерских захватах из базы информагентства «Интегрум» в период с 2011 по 2013 г. Анализ ограничивался только теми делами, которые были исследованы на Общественном совете ЦОП «БПК», поскольку эти кейсы прошли наиболее строгий экспертный анализ на предмет достоверности, а также привлекли к себе наибольшее внимание СМИ. Всего была собрана подробная информация о 36 случаях рейдерских атак.

Данное исследование осуществлялось с помощью инструментов открытого, осевого и избирательного кодирования [Strauss, Corbin 1990], и автор следовал порядку анализа данных, предложенному для создания «обоснованной теории», хотя самой теории не строил. Прежде всего, информации из 163 статей были присвоены определенные ярлыки (всего 32), связанные со стратегиями захвата («подлог», «избиение» и т.д.), реакцией владельцев («вызов полиции», «открытые письма» и т.д.), особенностями дела («наличие кредита»), социальными последствиями («вред населению») и др. Каждое дело получило некоторый набор характеристик; далее все категории были последовательно выстроены в зависимости от того, когда они возникли в конкретных делах, что позволило выделить стратегии захвата бизнеса и тактики предпринимателей по его защите.

На основе оценки опыта аналогичных исследований, а также качественного анализа публикаций о рейдерских захватах в России была сформирована теоретическая модель принятия решения о рейдерском захвате, которая и легла в основу нижеприведенных гипотез.

⁴ Подход используются, например, в вышеупомянутом исследовании М. Рохлитца [Rochlitz 2014].

Автор статьи исходит из того, что решение о рейдерском захвате того или иного предприятия принимается на основе оценки соотношения двух параметров – ресурсов, которые нужно затратить, и активов, которые можно получить. При этом рейдеры, очевидно, учитывают и шансы на успешный рейдерский захват⁵.

В результате можно предложить объяснение процесса принятия решений о рейдерских захватах через следующее уравнение:

*[Цена ресурсов, которые нужно вложить] * [Шансы успешного захвата]*
(больше, равно или меньше) [Стоимость активов захватываемого предприятия]

Под ценой ресурсов понимаются вложения, которые должны сделать рейдеры, чтоб добиться необходимого результата; сюда, в том числе, входят затраты на получение поддержки органами власти и правоохранительными органами, организацию заказных проверок, подделку экспертизы и использование иных инструментов давления, описанных в данной статье. Под шансами успешного захвата предприятия понимается учет возможных рисков, связанных с тем, что владельцы захватываемого предприятия задействуют свои собственные ресурсы для его защиты.

В случае, если потенциальная выгода от захвата предприятия превышает затраты и риски, связанные с силовым давлением, рейдеры принимают положительное решение о захвате. При этом из формулы видно, что возможно как минимум несколько сценариев, при которых рейдерский захват окажется выгодным. С одной стороны, если предприятие мало, то оно может оказаться легкой мишенью для рейдеров, не потребует от них больших вложений и не повлечет риски. С другой стороны, крупное предприятие может стать привлекательным объектом для давления потому, что перспективы его захвата дают возможность задействовать очень большие материальные и административные ресурсы и даже пойти на некоторые риски.

На основе данной теоретической модели автор предлагает сформулировать следующие гипотезы для проверки на количественных данных с использованием предложенного ранее индикатора силового давления на бизнес:

1) В качестве своих целей рейдеры выбирают развивающиеся компании среднего размера, поскольку последние достаточно интересны в экономическом плане, но в тоже время не имеют (в отличие от крупных корпораций) значительных ресурсов для защиты. Наиболее привлекательными в этом отношении являются компании, занимающиеся торговлей, строительством и производством.

2) Индивидуальные предприниматели оказываются уязвимыми для рейдерских атак ввиду отсутствия ресурсов для защиты.

3) Рейдерские атаки более характерны для регионов с развитыми промышленным, строительным и торговым секторами, поскольку в них действует большее число предприятий, привлекательных для рейдерского захвата.

4) Эффективная работа судебной системы (значительный адвокатский корпус, открытость информации в судах) уменьшает число случаев давления на бизнес.

⁵ Более подробное описание того, как возникла данная модель, будет предложено в разделе, посвященном качественному анализу данным.

Эмпирический анализ проблемы рейдерства в России

Стратегии рейдеров и тактики защиты предпринимателей

В результате качественного анализа статей, опубликованных в прессе в период с 2013 по 2015 гг., были выделены три типичных этапа рейдерской атаки, отличающихся по своим целям и инструментам: «ультиматум», «осада» и «захват». Инструменты защиты бизнеса были также приведены в соответствие с выделенными этапами и тем самым образовали тактики защиты. Таким образом, структурирование случаев рейдерства, выделение категорий и центральных идей в каждом из них позволили на основе открытых данных составить достаточно подробное описание механизмов силового давления на бизнес (таблица 1).

Таблица 1. Стратегии рейдерских захватов и способы из защиты

Этап	«Ультиматум»	«Осада»	«Захват»
Стратегия рейдерской атаки	Психологическая: запугивание, звонки с угрозами	Силовая: обыск, изъятие документов, избивание, отключение электричества и др.	Юридическая: обращение в суд, подделка документов, арест владельца, заказная экспертиза
Тактика защиты от рейдерства	Индивидуальная: торг, откуп, заявление в полицию, усиление охраны	Ведомственная: обращение в суд, прокуратуру, полицию, юридическую консультацию	Публичная: обращение в ЦОП «БПК», апелляция, открытые письма

На основе предложенного анализа стало возможным реконструировать примерную логику действий рейдеров. Первый этап («ультиматум») имеет место в абсолютном большинстве дел: предприниматель редко сразу оказывается избитым, попадает под следствие или в одночасье узнает, что предприятие ему более не принадлежит; чаще всего рейдеры начинают с самого простого и дешевого для себя инструмента – предлагают добровольно продать или отдать бизнес (в 20 случаев из 36 об этом было сказано явно). Если предприниматель соглашается, то дальнейших этапов атаки не происходит, более того, о таких историях никто ничего и никогда не узнает, поскольку они не попадут ни в газеты, ни в статистику МВД.

Ответной реакцией предпринимателей может стать торг с рейдером об условиях сдачи собственности: например, в деле «Промавтоматика-Инвест» собственность была передана новому владельцу с условием, что он оставит на должности старого директора. Однако зачастую торг оканчивается неудачно: так, владелица «Стройинтеркомплекс» в своем интервью газете «Коммерсантъ» отметила: «Я была готова отдать предприятие добровольно за \$97 млн, но мне не дали ни рубля, у меня его забрали просто так»⁶.

⁶ Перова А. (2011) Долевое достроили до приговора // Коммерсантъ. № 165. 06.09.2011.

После того, как условия рейдеров отвергаются, начинается психологическое давление на предпринимателя – звонки и письма с угрозами. Например, в случае с захватом земельного участка в Тверской области владелице пришло письмо из администрации с описанием подробного сценария последствий отказа от продажи⁷. В числе этих последствий – блокирование проезда к участку, постоянные проверки, отсутствие возможности подвести воду и электричество и т.д. («осада»).

«Осада» предприятия приводит к тому, что предприниматель не выполняет ряд обязательств перед поставщиками, банками и т.д.; он не только лишается источника дохода, но и все глубже втягивается в долги. Фактически есть два основных инструмента для срыва работы предприятия: проверки и вредительство, и рейдеры выбирают тот инструмент, который им проще реализовать, или же пользуются обоими одновременно. Проверки налоговой и пожарной инспекций, санэпиднадзора и прочих способны надолго вывести предприятие из строя, и, пожалуй, самое страшное, что может произойти с предприятием, – это изъятие всей документации, печатей и техники: полиция изымает подлинники документов, без которых нельзя продолжать работу (подробно об этой проблеме см. [Панеях 2008]).

В распоряжении рейдеров находится также богатый арсенал вредительских средств. Один из самых простых способов – просто перекрыть дорогу на земельный участок или выставить своих людей около входа на предприятие. Кроме того, можно отключить электричество: так, из-за трехмесячного отключения света в 2010 г. на свиноводческом предприятии «Алексис» *«несколько десятков животных погибло в муках»*⁸.

В некоторых радикальных случаях захватчики могут попытаться поджечь здание: такой инструмент давления был применен в трех рассмотренных случаях. Пожалуй, наиболее показательный пример «осады» предприятия демонстрирует дело компании «Волгоградэнергосбыт» (2011 г.): ее несколько раз штурмовал ЧОП, приходили с проверками, угрожали сотрудникам, похищали члена совета директоров и, наконец, даже закидывали предприятие «коктейлями Молотова»⁹.

Впрочем, как показывает анализ, рейдеры редко стремятся уничтожить собственность. Все их действия направлены исключительно на ослабление жертвы, поскольку ее активы (как минимум в недвижимом имуществе) нужны самим захватчикам.

На стадии «осады» предприниматели, как правило, стремятся воспользоваться государственной (ведомственной) защитой: обращаются в полицию, суд, прокуратуру и т.д. Именно здесь должен решиться главный вопрос – у кого окажется больше ресурсов и связей: у рейдеров или у предпринимателя. Только после того, когда рейдеры убеждаются в своем превосходстве (если суды и правоохранительные органы на их стороне или же не вмешиваются), они могут преступить непосредственно к отчуждению собственности. Именно этот момент является критичным, поскольку здесь выявляется желание или нежелание государственных агентов заниматься «хищничеством». В 30 из 36 рассмотренных случаев правоохранительные органы (МВД, СК, прокуратура или ФСБ) выступали в качестве одного из акторов, участвующих в рейдерстве (согласно заявлению потерпевших предпринимателей).

⁷ Гарюхина Э. (2011) Откровенный рейдер из «Единой России» // Новая газета. № 115. 14.10.2011.

⁸ Сергеева Ю. (2012) Обычная жертва режима // Восточно-Сибирская правда (Иркутск). № 86. 02.08.2012.

⁹ Третьяченко А. (2011) Битва на Волге // Совершенно секретно. № 11. 09.11.2011.

Тем не менее одного силового ресурса, как правило, оказывается недостаточно, и настоящий захват собственности происходит не во время перестрелки частных охранных служб, а в судах. В половине рассмотренных дел (18 из 36 случаев) фигурирует факт подделки документов. В результате принятых в 2010 г. поправок в УК РФ фальсификация решений собрания акционеров может грозить сроком лишения свободы до 5 лет, а подделка реестра до 2 лет¹⁰, однако тех, кто применяет и более жесткие методы захвата бизнеса, едва ли может остановить возможность быть уличенным в подделке документов (впрочем, ее проще доказать). Кроме того, подложные документы можно превратить во вполне легальные: так, на основании сфальсифицированного решения собрания акционеров можно внести изменения в официальный Единый государственный реестр юридических лиц, например, назначив нового генерального директора.

Весьма интересным способом может происходить присвоение иностранных активов. Например, Малышевское изумрудно-бериллиевое месторождение, принадлежавшее канадской компании «Царь Эмеральд Корпорэйшн», было захвачено путем сделанного задним числом документа, признающего его стратегическим объектом¹¹, а поскольку иностранцы не имеют права владеть такого рода объектами, лицензию передали российской компании.

Параллельно с подделкой документов между рейдерами и собственниками бизнеса, как правило, происходит обмен судебными исками. Причем в рейдерстве могут обвиняться сразу обе стороны, что существенно затрудняет рассмотрение дела в Общественном совете ЦОП «БПК». Как правило, владелец бизнеса получает одну из экономических статей (чаще ст. 159 «Мошенничество»¹²), и его заключение в СИЗО также существенно сужает возможности для защиты. И хотя Д.А. Медведев постановил не помещать предпринимателей в СИЗО до вынесения судом подобного решения, это постановление легко обходится (предпринимателей просто сажают по неэкономическим статьям)¹³.

Начать уголовное дело против предпринимателя можно вообще практически на пустом месте: многие дела инициировались на основании одного лишь рапорта оперативного работника. По оценкам уполномоченного по правам предпринимателей Б. Титова, «80% уголовных дел в отношении предпринимателей инициируются в ситуации, когда нет потерпевшего»¹⁴. По его мнению, такие обвинения выдвигаются как раз с целью вымогательства или захвата бизнеса, и лишь 40% возбужденных дел доходит до суда. Это означает, что больше половины предпринимателей предпочитают откупаться на этапе следствия. Учитывая «обвинительный уклон» российского правосудия, решать проблемы действительно логично на этапе следствия. Впрочем, далеко не всегда предприниматель может и готов откупиться. Когда речь идет о крупном бизнесе, ставки оказываются слишком высокими. Захватчики редко намереваются продолжать бизнес, который вел предыдущий владелец, чаще всего, история оканчивается банкротством и распродажей активов.

¹⁰ Ответые захватчики // Коммерсантъ-Деньги. № 40. 10.10.2011.

¹¹ Корченкова Н. (2012) Борис Титов разрывается между жалобами // Коммерсантъ. № 175. 19.09.2012.

¹² По данным аппарата уполномоченного по правам предпринимателей Б. Титова на нее приходится 75,8% дел (Ведомости, № 41, 12.03.2013. С. 3).

¹³ Съесть такое дело // Коммерсантъ-Деньги. № 29. 23.07.2012.

¹⁴ Борис Титов: «Не надо меня пугать» // Аргументы и факты. № 33. 15.08.2012.

На основе проанализированных кейсов можно выдвинуть предположение о том, что если у предпринимателя недостаточно личных связей и ресурсов для защиты от атаки, единственной возможной стратегией является перевод конфликта в публичное поле и активное привлечение внимания общественности и СМИ.

На основе проделанного качественного анализа можно сделать два важных вывода. Во-первых, рейдерские атаки в России практически во всех случаях сопровождаются силовым давлением. Это обстоятельство позволяет рассматривать рейдерство в России как особый феномен, отличный от «враждебных поглощений», – концепта, рассматриваемого в большей части литературы по проблеме защиты прав собственности. Качественный анализ показывает, что рейдерство в России представляет собой «непродуктивную» и «неэкономическую» форму деятельности, которая имеет однозначно негативные экономические и социальные последствия.

Второй важный вывод заключается в том, что рейдеры действуют в логике «максимизации выгоды» и «минимизации издержек», последовательно используя сначала наименее затратные и рискованные инструменты давления, а затем переходя к применению более дорогих. Это обстоятельство позволяет выдвинуть *гипотезу 1* (о привлекательных сферах бизнеса) и *гипотезу 2* (о привлекательном размере предприятий) для проверки на количественных данных. Участие же различных представителей правоохранительных органов в рейдерских захватах делает актуальной проверку *гипотезы 3* (о влиянии качества судебной системы на интенсивность силового давления на бизнес).

Типы предприятий, подвергающихся рейдерскому захвату

Какие же компании чаще других подвергаются рейдерским захватам? Для большей части анализируемых обращений (525 случаев), поступивших в ЦОП «БПК», автору удалось выявить основное направление деятельности предприятия (*таблица 2*).

Из *таблицы 2* видно, что с силовым давлением на бизнес регулярно сталкиваются и крупные компании (например, в сфере строительства и производства), и индивидуальные предприниматели. Это обстоятельство легко можно объяснить с учетом формулы, предложенной выше: индивидуальные предприниматели являются легкой мишенью, не требующей от рейдеров больших ресурсов, а захват крупной компании может оказаться очень выгодным, даже несмотря на высокие риски и издержки со стороны рейдеров. Наиболее привлекательные сферы рейдерского захвата – это торговый сектор, строительство и производство (в сумме они составляют 40% от всех зарегистрированных случаев). Фокусирование рейдеров на ретейле и строительстве уже отмечалось ранее [Rochlitz 2014], а поскольку в последние годы это две наиболее динамично развивающиеся сферы российского бизнеса, неудивительно, что именно они становятся мишенями.

Перейдем непосредственно к анализу проблемы рейдерства через выбранный индикатор. Для того чтобы учесть размеры региона, предлагается разделить число рейдерских атак в регионе на валовой региональный продукт (ВРП), который достаточно объективно отражает финансовое положение территории. Таким образом, в дальнейших расчетах будет использоваться индикатор «число рейдерских атак в регионе на 100 млрд руб. ВРП». Интенсивность силового давления на бизнес в различных регионах России, измеренная через данный показатель, проиллюстрирована на *рисунке 1*.

Таблица 2. Характеристики компаний, обратившихся в ЦОП «БПК», и компаний, чьи обращения были рассмотрены на Общественном совете

Сфера деятельности	№ поступивших обращений	Подано обращений	№ рассмотренных обращений	% от обращений, рассмотренных ЦОП	% рассмотренных от числа поданных
Индивидуальные предприниматели	157	30%	19	27%	12%
Торговля	105	20%	13	19%	12%
Производство	48	9%	5	7%	10%
Строительство	59	11%	11	16%	19%
Недвижимость	23	4%	4	6%	17%
Финансовые услуги	21	4%	2	3%	10%
С/х и животноводство	20	4%	4	6%	20%
Прочее	92	18%	12	16%	13%

Источник: рассчитано автором на основе данных ЦОП «БПК» о 525 случаях, поступивших с 2011 по 2014 гг., для которых оказалось возможным определить сферу бизнеса.

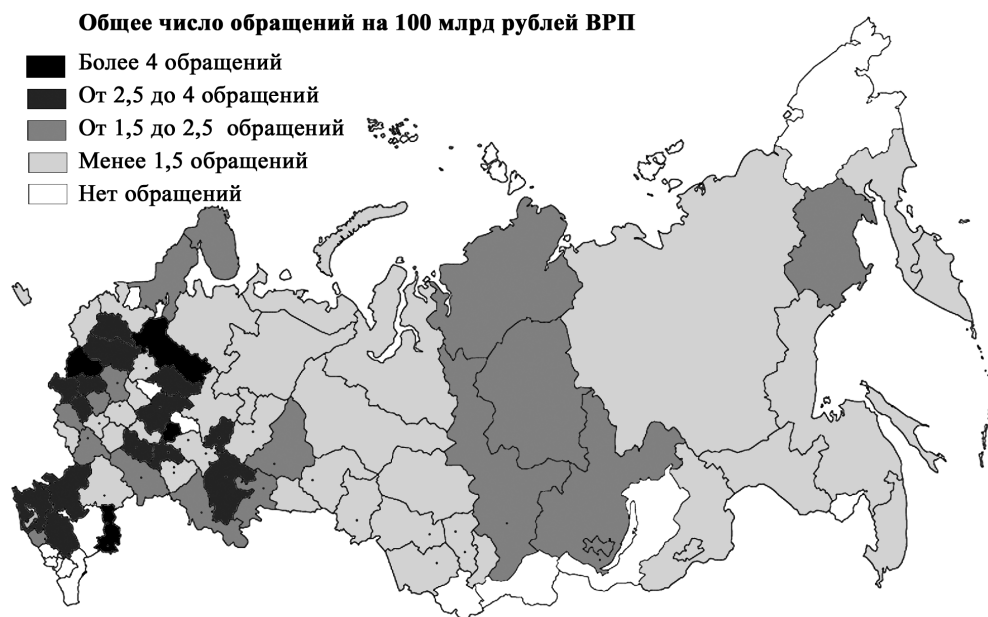


Рисунок 1. Карта интенсивности силового давления на бизнес в России 2011–2013 гг.

Источник: рассчитано на основе данных ЦОП «БПК»

Следует отметить, что силовое давление сконцентрировано в основном в европейской части России, а его наибольшая интенсивность наблюдается в Чувашской Республике, Астраханской, Вологодской и Смоленской областях.

Прежде чем продолжить анализ, необходимо уточнить, что на практике могут означать такие цифры. Суммы «ущерба», фигурирующие в делах, очень сильно различаются (от 10 млн до 400 млн руб.), их медианное значение составляет 77,5 млн руб., а среднее – 120 млн руб. Если предположить, что средняя рейдерская атака обходится предпринимателю в 100 млн руб., тогда один случай на 100 млрд руб. будет означать потерю регионом 0,1% ВРП. К сожалению, данные оценки являются более чем примерными, поскольку формальный ущерб, нанесенный предприятию, согласно экспертизе или мнению заявителя, может сильно отличаться от реального положения дел. Кроме того, потери рабочих мест и ухудшение инвестиционного климата являются едва ли не самыми серьезными последствиями данного феномена.

«Пороговые условия» для возникновения рейдерских захватов

Если проанализировать характеристики регионов с высокой интенсивностью силового давления на бизнес, то окажется, что они отличаются по ряду значимых параметров от территорий, где эта проблема выражена менее ярко. Ниже будет рассмотрено, как на интенсивность силового давления на бизнес влияют структура экономики региона (предположение такой зависимости выдвигал, например, [Brown 1982]), а также показатели политической и правоохранительной систем.

Как было отмечено выше, подходящим инструментом для анализа представляются деревья решений, однако этот инструмент имеет и ряд ограничений: в частности, результаты исследования деревьев решений верны лишь для выборочной совокупности, но их нельзя распространить на более широкий «пакет» случаев. Но поскольку в анализ включены все 83 региона России, в настоящей работе задействована уже сплошная выборка. В тоже время придется отказаться от стандартных лимитов по количеству кейсов в деревьях решений и исходить из того, что группы, состоящие менее чем из 10 регионов, не могут быть разделены на еще более мелкие подгруппы.

Полученное дерево решений (*рисунок 2*) иллюстрирует сразу несколько закономерностей. Во-первых, рейдерские захваты чаще происходят в экономически развитых регионах, где существуют достаточно значимые компании. Это обстоятельство легко объяснить, поскольку рейдеры стараются максимизировать свою выгоду и выбирают относительно крупные цели. Во-вторых, интенсивность давления на бизнес ниже в нефтедобывающих регионах, что может быть связано с тем, что нефтяные компании имеют достаточно большие экономические и политические ресурсы, чтобы избежать рейдерских захватов. Силовое давление на нефтяные компании, конечно, возможно (как в случае с «ЮКОС»), но стоять за этим должны чиновники самого высокого ранга. В-третьих, чаще всего рейдерские захваты происходят в регионах с долей строительства выше 6%; эта сфера является одной из наиболее привлекательных для рейдеров (11% от общего числа обращений в ЦОП «БПК»). Аналогичные выводы можно сделать и о торговле.

Очевидно, что характер дел, поступающих в ЦОП «БПК», в целом соответствует экономике территорий, из которых они приходят, и предложенный график достоверно иллюстрирует эту закономерность (*рисунок 3*).



Рисунок 2. Структурные характеристики экономики региона, увеличивающие интенсивность давления на бизнес (количество захватов на 100 млрд руб. ВРП)

Примечание: полный список переменных, включенных в анализ, но не попавших в итоговое решение, см. в Приложении № 1 (В), основные описательные статистики представлены в Приложении № 3. Источники данных и описание переменных см. в Приложении № 1 (А).

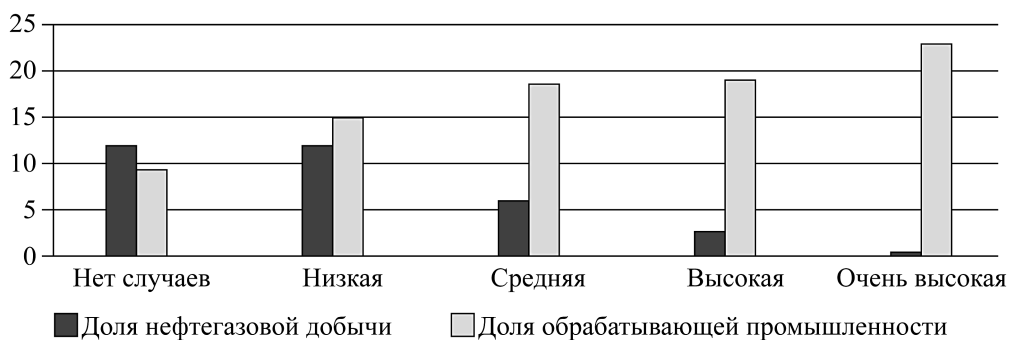


Рисунок 3. Структура экономики регионов с различной интенсивностью давления на бизнес (средние показатели по группам регионов)¹⁵

¹⁵ Очень высокая – более 4 захватов на 100 млрд руб. ВРП; высокая – от 2,5 до 4; средняя – от 1,5 до 2,5; низкая – менее 1,5 случаев на 100 млрд руб. ВРП.

Из рисунка 3 видно, что регионы с различной интенсивностью давления на бизнес отличаются по доле нефти и обрабатывающей промышленности, но, к сожалению, в сферу последней входит очень много предприятий, поэтому трудно определить, какие именно компании из этой ниши могут быть привлекательными для рейдеров. Описанные закономерности, по всей видимости, являются отражением характеристик, которыми должны обладать наиболее интересные для рейдерских атак предприятия: это достаточно крупные компании в ненефтяных регионах с большой долей обрабатывающей промышленности.

Далее попробуем использовать деревья решений для аналогичной задачи, связанной с общественно-политическими и правовыми характеристиками региона (рисунок 4).

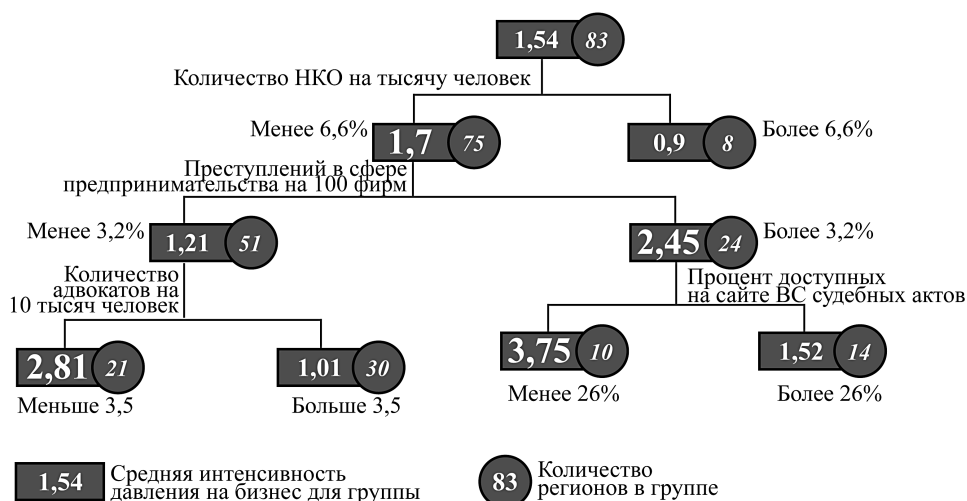


Рисунок 4. Правовые и общественно-политические характеристики региона, увеличивающие интенсивность давления на бизнес

Примечание: полный список переменных, включенных в анализ, но не попавших в итоговое решение, см. в Приложении № 1(В), основные описательные статистики представлены в Приложении № 3. Источники данных и описание переменных см. в Приложении № 1 (А).

Максимальная интенсивность давления на бизнес характерна для регионов, в которых выполняются три условия: наличие сравнительно низкого числа некоммерческих организаций (в расчете на одного жителя), значительного количества преступлений в сфере предпринимательской деятельности и низкой прозрачности судебной системы (оцененная как процент доступных на сайте Верховного Суда региона судебных актов; подобные оценки в том числе делал [Поздняков 2012]). Следует подчеркнуть, что количество НКО косвенно свидетельствует о состоянии гражданского общества в регионе и наличии/отсутствии механизмов общественного контроля (сходным образом общественные органи-

зации интерпретировал [Патнэм 2012]). Однако в тех регионах, где существует сравнительно достаточное число НКО, но незначителен корпус профессиональных адвокатов, интенсивность давления на бизнес также выше среднего. Количество преступлений в сфере предпринимательства (нормированное на число компаний в регионе) указывает на то, насколько активно правоохранительные органы работают над выявлением экономических преступлений. Очевидно, что своего максимума рейдерство достигает на тех территориях, где высокий уровень преступлений в сфере предпринимательства сочетается с низкой прозрачностью судов, что свидетельствует о ориентированности судебной и правоохранительной систем данного региона на работу с экономическими делами и изъятии «ренты» данным способом.

Факторы интенсивности рейдерства в регионах России

Чтобы построить регрессионную модель (таблица 3), объясняющую интенсивность силового давления на бизнес, необходимо использовать переменные, которые рассматривались ранее: в качестве зависимой переменной выбирается индикатор «количество случаев давления на бизнес в регионе на 100 млрд руб. ВРП».

Проанализируем базовую модель 1, построенную для всех регионов. Прежде всего, необходимо определить, насколько переменные, входящие в регрессию, сами по себе влияют на зависимую переменную, или же они являются следствием каких-то иных причин. Менее спорными представляются показатели, связанные со структурой экономики: действительно, регионы без нефтедобывающей промышленности и со средним уровнем развития строительства в большей степени подвержены рейдерским атакам. Вместо доли нефтяной промышленности в регрессию можно подставить такие переменные, как «доля обрабатывающей промышленности» или «доля оптовой и розничной торговли», однако объяснительная сила модели в этом случае снизится, при этом использование этих переменных невозможно из-за их значительной взаимной корреляции.

Показатели, связанные с характеристиками правовой системы, интерпретировать несколько сложнее. Большое количество преступлений в сфере предпринимательской деятельности (нормированное на число предприятий в регионе) может отражать сразу несколько важных моментов. С одной стороны, эта переменная говорит о том, что в данном регионе предприниматели часто нарушают закон, и в связи с этим она просто отражает уровень развития предпринимательства в регионе. Частично эта проблема решается нормировкой числа преступлений к числу зарегистрированных предприятий. С другой стороны, рейдерские атаки, как было показано выше, нередко заканчиваются в суде, причем предприниматели получают сроки по одной из «экономических» статей. В этом аспекте рейдерские атаки пересекаются с числом осужденных предпринимателей не как причина и следствие, а как следствие одного и того же феномена. Однако следует исходить из того, что уровень такого пересечения не очень высок, поскольку речь идет о десятках рейдерских атак по отношению к тысячам преступлений в сфере предпринимательства. Автор предполагает, что значительное количество дел, возбужденных по предпринимательским статьям, может указывать на специфическое состояние правоохранительной и судебной системы в регионе,

при котором суды (помимо своей обычной работы) оказываются вовлеченными в сотрудничество с рейдерами¹⁶. Косвенным доказательством этого тезиса является тот факт, что в регионах с более открытыми судами (которые размещают в открытом доступе более четверти судебных решений) интенсивность силового давления на бизнес несколько ниже. Также из регрессии следует, что регионы, в которых на 1 000 жителей приходится хотя бы 4 НКО, реже сталкиваются со случаями силового давления на бизнес.

Таблица 3. Регрессионные модели. Зависимая переменная – интенсивность силового давления на бизнес в регионе (число обращений на каждые 100 млрд руб. ВВП)

	МОДЕЛЬ 1 (все регионы)	МОДЕЛЬ 2 (исключая 10 нефтедо- бывающих)	МОДЕЛЬ 3 (исключая регионы без обращений)	МОДЕЛЬ 4 (без Москвы, Санкт-Петербурга, Приморского края, Краснодара)
(Constant)	2,042*	0,032	2,253*	0,768
Экономические характеристики региона				
Доля нефтедобывающей промышленности	-0,03* (-0,285)		-0,038* (-0,31)	-0,025* (-0,235)
Доля обрабатывающей промышленности		0,036* (0,195)		
Средний уровень строительства (6–10%)	0,81* (0,244)	0,807* (0,244)	0,636 (0,194)	0,612* (0,18)
Характеристики правовой и общественно-политической среды				
Преступлений в сфере предпринимательства (на 100 фирм)	0,116* (0,24)	0,103* (0,215)	0,11* (0,243)	0,499* (0,417)
Открыто более 25% судебных решений	-0,799* (-0,238)	-0,571* (-0,171)	-0,591 (-0,181)	-0,738* (-0,215)
Более 4 НКО на 1 000 чел.	-0,612* (-0,184)	-0,66* (-0,188)	-0,7* (-0,211)	-0,454* (-0,134)
Контрольная переменная				
Наличие в регионе отделения ЦОП	0,045 (0,012)	-0,152 (-0,04)	-0,218 (0,061)	-0,128 (-0,033)
R squared	0,3	0,408	0,26	0,41
N	83	73	72	79

Примечание: источники данных и описание переменных см. в Приложении № 2 (А). Основные описательные статистики представлены в Приложении № 3;

* – уровень значимости 0.01.

¹⁶ Впрочем, данный тезис нуждается в дополнительной проверке в последующих исследованиях.

Переменные о прозрачности судебной системы и количестве НКО используются в бинарном виде, поскольку отсутствует линейная зависимость со случаями силового давления на бизнес. В соответствии с обсуждаемой выше теорией (см. в частности [Hirschfield 2008]), автор предполагает, что важное значение имеют именно «пороговые условия», т.е. некоторые необходимые, но не достаточные обстоятельства для возникновения в регионе рейдерских атак. В соответствии с предложенной моделью такими условиями являются непрозрачность судебной системы, слабый уровень развития НКО и определенный уровень развития строительного сектора.

В модель также была включена контрольная переменная – «наличие в регионе отделения ЦОП «БПК»» с целью учета проблемы известности ЦОП «БПК» в различных регионах. Однако данная переменная оказалась незначимой.

Для того чтобы убедиться, что полученная модель описывает в нескольких выделяющихся регионах общие закономерности, а не ситуации, были построены дополнительные *регрессионные модели 2, 3 и 4* с исключением из них определенных «выбросов».

Следует отметить, что нефтяные регионы обладают своеобразным «иммунитетом» от силового давления. В целом это соответствует концепции «ресурсного государства» [Кордонский 2007], для которого ключевым источником доходов являются именно природные ресурсы, они же могут стать и дополнительной «рентой» для чиновников. Для нефтяных олигархов проблема силового давления на бизнес действительно существует (так, одновременно с делом «ЮКОСа» в начале 2000-х гг. были предприняты попытки давления на другие нефтегазовые компании [Крыштановская 2005]), но ситуация разрешается на совершенно ином политическом уровне. Данные ЦОП «БПК» могут попросту не отражать этого уровня проблемы, поскольку нефтяные компании решают подобного рода вопросы самостоятельно, без привлечения публичных механизмов защиты (т.е. фактически случаи давления на бизнес такого уровня просто не попадают в базу данных).

С учетом возможности вышеуказанных «смещений» в данном анализе регрессионная *модель 2* построена после исключения 10 регионов с высокой «долей нефти». При этом уже не имело смысла включать в модель переменную «доля нефтедобывающей промышленности», и она была заменена на «долю обрабатывающей промышленности», которая ранее не вводилась в модель из-за высокой отрицательной корреляции с нефтяной промышленностью.

В результате получается, что описанная базовая регрессионная модель раскрывает закономерности, характерные как для нефтедобывающих регионов, так и для российских субъектов с другой специализацией.

Следующее возможное опасение может быть связано с одной из изначальных предпосылок об условном приравнивании нулю силового давления в регионах, из которых с 2011 г. в ЦОП «БПК» не поступило ни одного обращения. Экономическая структура этих регионов была близка к ситуации на территориях с низким уровнем силового давления на бизнес, и именно поэтому решение принять уровень давления на бизнес в этих регионах за «0» выглядит обоснованным. Однако в качестве альтернативной гипотезы можно предположить, что предприниматели в данных регионах просто не знают о существовании ЦОП «БПК» или же настолько напуганы, что боятся обращаться за публичной защитой. В этом случае следует принять эти единицы анализа за «пропуски» и исключить такие регионы (их насчитывается 11) из рассмотрения.

Ситуация с регрессией 3 оказалась хуже картины базовой модели (объяснительная сила 26%): две переменные – «средний уровень строительства» и «открыто более 25% судебных решений» – вышли за уровень погрешности в 5%. Впрочем, наиболее сильные переменные из базовой модели по-прежнему сохраняют свою значимость. В то же время итоговая регрессионная модель все еще имеет приемлемую объяснительную силу: если исходить из того, что во всех исключенных регионах уровень силового давления на бизнес был самым низким, то подобное падение объяснительной силы закономерно, и полученный результат можно считать удовлетворительным.

Наконец, попробуем «улучшить» модель, исключив из анализа регионы, которые заведомо выделяются на фоне остальных: города федерального значения – Москву и Санкт-Петербург, а также Краснодарский край (где проходила Олимпиада) и Приморский край (где в рассматриваемый период велась подготовка к саммиту АТЭС). Федеральные власти уделяли повышенное внимание данным регионам и вкладывали в них большие финансовые ресурсы, что могло создать искажение показателя интенсивности давления на бизнес. С одной стороны, при постоянном надзоре со стороны центра рейдерам в данных регионах несколько труднее и опаснее реализовывать свои цели. С другой стороны, эти территории в силу вливания в них дополнительных средств получают значительно более высокий ВРП, чем если это было бы обусловлено только состоянием предпринимательской деятельности.

Регрессионная модель 4 действительно имеет наиболее высокую объяснительную силу (при этом, в отличие от случая с исключением нефтедобывающих регионов, она построена с меньшей потерей информации). Все переменные из базовой модели сохранили свою значимость.

Таким образом, регрессионный анализ в целом подтверждает отмеченные закономерности, выделенные с использованием деревьев решений: интенсивность давления на бизнес выше в более развитых регионах, а также там, где хуже развит гражданский сектор, ниже открытость судебной системы, больше совершается преступлений в сфере предпринимательства.

В завершении стоит отметить факторы, которые не оказали никакого влияния на интенсивность давления на бизнес: так, результаты на выборах «Единой России» не имеют линейной связи с числом рейдерских атак (таким образом, гипотеза [Rochlitz 2014] не подтвердилась); совсем не оказали влияния на интенсивность силового давления на бизнес различные социальные параметры, такие как уровень занятости, безработицы или удовлетворенность населения работой различных органов власти (все эти переменные были также взяты из базы Института анализа предприятий и рынков НИУ ВШЭ¹⁷).

Заключение

В настоящей работе были рассмотрены проблемы измерения силового давления на бизнес в России и определения его причины. Можно отметить, что в России данная тема имеет некоторую специфику по сравнению с тем, что понимается под

¹⁷ Значительная часть этой базы находится в публичном доступе, см. сайт лаборатории МЦИИР НИУ ВШЭ <http://iims.hse.ru/csid/databases>

рейдерскими захватами в Европе и США; в России она зачастую становится возможной вследствие готовности участия в них представителей правоохранительной и судебной систем.

Используя различные статистические данные, автор в первую очередь хотел выявить структурные характеристики регионов, в которых интенсивность давления на бизнес оказывается выше среднего. Было показано, что рейдерские атаки характерны для регионов с небольшой долей нефтедобычи, долей строительства в 6–10%, а также с развитым промышленным производством (*гипотеза 3*). В тоже время на основе базы ЦОП «БПК» и анализа кейсов, осаждавшихся в печатных СМИ, было определено несколько наиболее подверженных давлению сфер бизнеса – это оптовая и розничная торговля, строительство и производство (*гипотеза 1*). Помимо этого, очевидно, что весьма уязвимыми оказываются индивидуальные предприниматели (*гипотеза 2*). Как видно из анализа, сфера деятельности предприятий, подвергающихся рейдерству, напрямую связана со степенью развития данной сферы бизнеса в регионе.

У автора отсутствуют однозначные доказательства того, что работа судебной системы влияет на интенсивность рейдерских захватов (*гипотеза 4*), однако опровергнуть эту гипотезу полученные данные тоже не позволяют. К сожалению, в ходе исследования можно было оперировать лишь косвенной информацией, такой как доля открытых судебных решений или число преступлений в сфере предпринимательств. И хотя эти характеристики оказались значимыми, требуется дополнительное изучение с использованием более разнообразных и четких показателей «качества» работы судебной и правоохранительной системы в регионах.

Общий вывод, который можно сделать из проведенного анализа, сводится к тому, что для возникновения рейдерских захватов в регионе должны сложиться определенные «пороговые условия»: привлекательные экономические обстоятельства в сочетании с «благоприятной» институциональной средой. Косвенным образом эти условия отражают готовность местных элит участвовать в рейдерских захватах собственности, что хорошо прослеживается при анализе качественных данных. Впрочем, последний тезис нуждается в дополнительной эмпирической проверке.

Литература

- Апелалова Е., Радыгин А. (2009) Банкротства в двухтысячные годы: от инструмента рейдеров к политике «двойного стандарта» // Экономическая политика. № 4. С. 91–124.
- Бессонова О.Э. (1999) Раздаток: институциональная теория хозяйственного развития России. Новосибирск: ИЭиОПП СО РАН.
- Волков В.В. (2003) Рынок охранных услуг. Препринт WP4/2003/ 05. М.: ВШЭ.
- Волков В.В. (2012) Силовое предпринимательство. XXI век: экономико-социологический анализ. СПб.: Издательство Европейского университета в Санкт-Петербурге.
- Волкова Т.В. (2011) Рейдерство как угроза экономической безопасности // Современная наука. № 4. С. 60–64.
- Киреев А.П. (2007) Рейдерство на рынке корпоративного контроля: результат эволюции силового предпринимательства // Вопросы экономики. № 8. С. 80–92.
- Кордонский С.Г. (2000) Рынки власти: Административные рынки СССР и России. М.: ОГИ.
- Кордонский С.Г. (2007) Ресурсное государство: сборник статей. М.: REGNUM.
- Литвинов Д.А., Подкопаев В.Н., Звягин С.А. (2008) Рейдерство как способ криминального передела собственности в России в постприватизационный период // Вестник Воронежского института МВД России. № 1. С. 12–22.

- Панеях Э.Л. (2008) Правила игры для русского предпринимателя. М.: КоЛибри.
- Патнэм Р. (1996) Чтобы демократия сработала. Гражданские традиции в современной Италии. М.: Ad Marginem.
- Поздняков М.Л. (2012) Организационные и структурные ограничения при доступе к судебным актам судов общей юрисдикции. СПб: Издательство Европейского университета в Санкт-Петербурге.
- Филимонова В. (2008) Рейдерство как социально-экономический и политический феномен современной России // *Общество и экономика*. № 5. С. 101–139.
- Эткин А. (2013) Петроначо, или Механизмы демодернизации в ресурсном государстве // *Неприкосновенный запас*. № 2. С. 203–206.
- Andrade G., Mitchell M., Stafford E. (2001) New Evidence and Perspectives on Mergers // *The Journal of Economic Perspectives*, vol. 15, no 2, pp. 103–120.
- Barr R., Pease K. (1990) Crime Placement, Displacement, and Deflection // *Crime and Justice*, vol. 12, pp. 277–318.
- Baumer E. (2012) Demography, Foreclosure, and Crime: Assessing Spatial Heterogeneity in Contemporary Models of Neighborhood Crime Rates // *Demographic Research*, vol. 26, art. 18, pp. 449–488.
- Bhagat S., Shleifer A., Vishny R., Jarrel G., Summers L. (1990) Hostile Takeovers in the 1980s: The Return to Corporate Specialization // *Brookings Papers on Economic Activity. Microeconomics*, vol. 1, pp. 1–84.
- Brown M. (1982) Modelling the Spatial Distribution of Suburban Crime // *Economic Geography*, vol. 58, no 3, pp. 247–261.
- Croci E. (2007) Corporate Raiders, Performance and Governance in Europe // *European Financial Management*, vol. 13, no 5, pp. 949–978.
- Daniele V., Marani U. (2011) Organized Crime, the Quality of Local Institutions and FDI in Italy: A Panel Data Analysis // *European Journal of Political Economy*, vol. 27, no 1, pp. 132–142.
- Detotto C., Otranto E. (2010) Does Crime Affect Economic Growth? // *KYKLOS*, vol. 63, no 3, pp. 330–345.
- Eddey P. (1991) Corporate Raiders and Takeover Targets // *Journal of Business Finance and Accounting*, vol. 18, no 2, pp. 151–171.
- Findlay M., Hanif N. (2012) Taking Crime Out of Crime Business // *International Journal of Law, Crime and Justice*, vol. 40, no 4, pp. 338–368.
- Gans-Morse J. (2011) The End of a Violent Era: The Role of Force in Russian Business Conflicts. Paper presented at Annual Meeting of the American Political Science Association, Seattle.
- Hall T. (2010) Where the Money is: the Geographies of Organised Crime // *Geography*, vol. 95, no 1, pp. 4–13.
- Hirschfield A. (2008) The Multi-Faceted Nature of Crime // *Built Environment*, vol. 34, no 1, pp. 4–20.
- Kitchen P., Williams A. (2010) Quality of Life and Perceptions of Crime in Saskatoon, Canada // *Social Indicators Research*, vol. 95, no 1, pp. 33–61.
- Konrad K., Skaperdas S. (1998) Extortion // *Economica, New Series*, vol. 65, no 260, pp. 461–477.
- Kreager D., Lyons C., Hays Z. (2011) Urban Revitalization and Seattle Crime, 1982–2000 // *Social Problems*, vol. 58, no 4, pp. 615–639.
- Lambrecht B., Myers S. (2007) Theory of Takeovers and Disinvestment // *The Journal of Finance*, no 2, pp. 809–845.
- Lochner L. (2004) Education, Work, and Crime: A Human Capital Approach // *International Economic Review*, vol. 45, no 3, pp. 811–843.
- McChesney F. (1987) Rent Extraction and Rent Creation in the Economic Theory of Regulation // *The Journal of Legal Studies*, vol. 16, no 1, pp. 101–118.
- North D., Wallis J., Weingast B. (2009) *Violence and Social Orders: A Conceptual Framework for Interpreting Recorded Human History*, New York: Cambridge University Press.
- Rochlitz M. (2014) Corporate Raiding and the Role of the State in Russia // *Post-Soviet Affairs*, vol. 30, no 2, pp. 89–114.
- Schwert G. (2000) Hostility in Takeovers: In the Eyes of the Beholder? // *The Journal of Finance*, vol. 55, no 6, pp. 2599–2640.
- Shleifer A., Vishny R. (1993) Corruption // *The Quarterly Journal of Economics*, vol. 108, no 3, pp. 599–617.

- Stigler G. (1971) The Theory of Economic Regulation // The Bell Journal of Economics and Management Science, vol. 2, no 1, pp. 3–21.
- Strauss, A., Corbin, J. (1990) Basics of Qualitative Research: Grounded Theory Procedures and Techniques, London: Sage.
- Willcox T. (1988) The Use and Abuse of Executive Powers in Warding Off Corporate Raiders // Journal of Business Ethics, vol. 7, no 1–2, pp. 47–53.
- Wolfe M., Mennis J. (2012) Does Vegetation Encourage or Suppress Urban Crime? Evidence from Philadelphia, PA // Landscape and Urban Planning, vol. 108, no 2–4, pp. 112–122.
- Yakovlev A., Sobolev A., Kazun A. (2014) Means of Production Versus Means of Coercion: Can Russian Business Limit the Violence of a Predatory State? // Post-Soviet Affairs, vol. 30, no 2–3, pp. 171–194.

Приложения

Приложение 1 (А). Переменные, использованные в деревьях решений

Название переменной	Описание	Кодировка	Источник
Доля нефти	Отраслевая структура валовой добавленной стоимости – добыча нефти и газа	От 0 до 100%	База ИАПР по Росстату
Доля строительства	Отраслевая структура валовой добавленной стоимости – строительство	От 0 до 100%	База ИАПР по Росстату
Доля оптовой и розничной торговли	Отраслевая структура валовой добавленной стоимости – добыча нефти и газа	От 0 до 100%	База ИАПР по Росстату
Характеристики бизнес-групп в регионе	0 = без крупнейших компаний 1 = со второстепенными предприятиями крупнейших компаний или с предприятиями менее крупных отраслевых компаний 2 = агломерации со многими крупнейшими компаниями без доминирования одной из них 3 = с двумя и более крупнейшими компаниями 4 = с доминированием одной крупнейшей компании (ведущие предприятия или трейдеры)	Номинальная переменная. 4 типа	База ИАПР, по Зубаревич Н.В.
Конфликты между мэром столицы и губернатором	Наличие острого публичного конфликта губернатора и мэра столицы региона. Экспертная оценка, проверяемая по СМИ, на 2010 и 2011 гг.	Бинарная переменная	База ИАПР, Кынев А.В
Количество НКО на 1 тыс. чел.	Количество НКО разных типов, нормирование по численности населения	Количественная переменная	ГРАНС-Центр НИУ ВШЭ, 2011
Количество адвокатов на 10 тыс. жителей	Количество адвокатов в регионе. Нормирование по численности населения	Количественная переменная	Данные ФПА, 2013
Результаты ЕР на выборах 2011 г.	Результаты «Единой России» на выборах в Государственную Думу в 2011 г.	Количественная переменная (от 0 до 100%)	База ИАПР, на основе данных ЦИК

Примечание: основные описательные статистики по данным переменным см. в Приложении № 3.

Приложение 1 (В). **Общий перечень переменных, на основе которых строились деревья решений**

Структурные характеристики экономики региона, увеличивающие интенсивность давления на бизнес
Характеристики бизнес-групп в регионе (описание см. Приложение № 1 (А), Структура экономики региона (доля с/х, рыбной ловли, обрабатывающей промышленности, нефтегазовой промышленности, строительства, образования, финансовых услуг, оптовой и розничной торговли, транспорта, недвижимости, государственного управления и здравоохранения), Наличие различных ресурсов (нефти, газа, металлов, кварца, платины, алмазов, хрусталя), Уровень безработицы.
Правовые и общественно-политические характеристики региона, увеличивающие интенсивность давления на бизнес
Процент доступных судебных актов на сайтах регионального суда; результаты партии «Единая Россия» на выборах; количество НКО на 1 тыс. чел.; число адвокатов на 10 тыс. жителей, количество частных охранных предприятий, приходящихся на 100 фирм; число преступлений в сфере предпринимательства на 100 фирм; число преступлений по 159 ст. УК РФ на 100 фирм; число убийств, приходящихся на 10 тыс. жителей.

Приложение 2 (А). **Переменные, использованные в регрессионном анализе**

Название переменной	Описание	Кодировка	Источник
Доля нефтегазовой промышленности	Отраслевая структура валовой добавленной стоимости – добыча нефти и газа	От 0 до 100%	База ИАПР по Росстату
Доля обрабатывающей промышленности	Отраслевая структура валовой добавленной стоимости – обрабатывающая промышленность	От 0 до 100%	База ИАПР по Росстату
Средняя доля строительства (6–10 %)	Отраслевая структура валовой добавленной стоимости – строительство	Бинарная переменная (разделение на основе деревьев решений)	База ИАПР по Росстату
Преступлений в сфере предпринимательства на 100 зарегистрированных компаний	Число преступлений, совершенных в сфере экономической деятельности на 100 компаний по данным Росстата	Количественная переменная	База ИАПР, 2010
Открыто более 25% судебных решений	Оценка степени открытости региональных судов на основе количества доступных судебных решений (по закону они обязаны выкладываться в открытый доступ)	Бинарная переменная (разделение на основе деревьев решений)	Данные МЦИИР, 2013
Более 4 НКО на 1000 чел.	Число некоммерческих организаций в расчете на 1000 жителей России	Бинарная переменная (разделение на основе деревьев решений)	База ИАПР, 2010
Наличие в регионе отделения ЦОП	Наличие в регионе отделения Центра общественных процедур «Бизнес против коррупции»	Бинарная переменная	Данные, предоставленные ЦОП «БПК»

Примечание: основные описательные статистики по данным переменным см. в Приложении № 3.

Приложение 2 (В). Корреляционная таблица по переменным, включенным в базовую регрессию (для проверки мультиколлинеарности)*

		(1)	(2)	(3)	(4)	(5)	(6)
(1) Доля нефтедобывающей промышленности	Corr	1	0,014	0,092	0,031	0,056	-0,055
	Sig		0,897	0,408	0,78	0,618	0,621
(2) Средний уровень строительства (6–10%)	Corr	0,014	1	-0,017	-0,074	-0,196	0,022
	Sig	0,897		0,88	0,505	0,076	0,841
(3) Преступлений в сфере предпринимательства на 100 фирм	Corr	0,092	-0,017	1	0,038	0,061	0,157
	Sig	0,408	0,88		0,731	0,585	0,069
(4) Более 4 НКО на 1000 чел.	Corr	0,031	-0,074	0,038	1	-0,138	-0,037
	Sig	0,78	0,505	0,731		0,214	0,741
(5) Доступно более 25% судебных актов	Corr	0,056	-0,196	0,061	-0,138	1	-0,051
	Sig	0,618	0,076	0,585	0,214		0,644
(6) Наличие в регионе отделения ЦОП	Corr	-0,055	0,022	0,157	-0,037	-0,051	1
	Sig	0,621	0,841	0,069	0,741	0,644	

*Значимые корреляции отсутствуют. Описательные статистики по переменным см. в Приложении № 3.

Приложение 3. Описательные статистики по переменным, используемым в анализе

1. Количественные переменные

	Средняя	Минимум	Максимум	Число регионов
Доля нефтедобывающей промышленности	9,04	0	77,4	83
Доля обрабатывающей промышленности	15,96	0,2	42,8	83
Для строительства	7,88	3	19,5	83
Доля оптовой и розничной торговли	13,96	0,8	33	83
Преступлений в сфере предпринимательства на 100 фирм	3,32	0,48	31,21	83
НКО на 1000 чел.	4,6	1,3	8,6	83
Процент доступных судебных актов	43	0	100	83
Процент голосов ЕР в 2011 г.	49,16	29,04	99,48	83

II. Бинарные переменные (количество регионов)

Переменная	Нет	Да
Наличие нефти	73	10
Доступно более 25% судебных актов	32	51
Средний уровень строительства (6–10%)	49	34
Более 4 НКО на 1000 чел.	33	50
Наличие в регионе отделения ЦОП	62	21
Без крупнейших предприятий	67	16

Raiding in Russia's Regions: Indicators and Causes

A. KAZUN*

*Anton Kazun – PhD Student, Lecturer, Faculty of Economics, Junior Researcher in the International Center for the Study of Institutions and Development, Higher School of Economics. Address: 20, Myasnitskaya St., Moscow, 101000, Russian Federation. E-mail: kazun.anton@gmail.com

Citation: Kazun A. (2015) Raiding in Russia's Regions: Indicators and Causes. *Mir Rossii*, vol. 24, no 3, pp. 33–60 (in Russian)

Abstract

This paper addresses the problem of raiding attacks on property in Russia, which often involve unlawful criminal prosecution of employers and their subsequent imprisonment. This phenomenon is beyond the scope of what is called a 'hostile takeover' in the international literature, because it concerns the particular methods of exerting pressure on businesses which were widely spread in Russia in the 1990s. In this study, we use the internal database of the Centre for Public Procedures 'Business against Corruption' containing more than 600 submissions from Russian entrepreneurs reporting attempted raiding attacks which occurred between 2011 and 2013. We claim that, with certain reservations, this indicator reflects the magnitude of the problem. By considering these data in regional context we shed light on the causes of the high number of raiding attacks in certain regions and their absence in others. In particular, we define certain threshold conditions which increase the likelihood of such raids. Our analysis shows that raiding is more common in regions with developed trade, construction and industrial sectors, and less common in regions with a greater share of oil production. Favourable conditions for

the spread of raiding attacks are the lack of transparency in the judicial system, the weak development of non-profit organizations in a region, and a conspicuous reluctance of local law enforcement to actively resist raiding as a practice.

Keywords: raiding, violent pressure on business, the judicial system, economy of the region, the strategy of raiding attacks, tactics of business protection

References

- Andrade G., Mitchell M. Stafford E. (2001) New Evidence and Perspectives on Mergers. *The Journal of Economic Perspectives*, vol. 15, no 2, pp. 103–120.
- Apevalova E., Radygin A. (2009) Bankrotstva v dvukhtysyachnye gody: ot instrumenta reiderov k politike «dvojnogo standarta» [Bankruptcy in the 2000s: from Tool of Raiders to the Policy of “Double Standards”]. *Ekonomicheskaya politika*, no 4, pp. 91–124.
- Barr R., Pease K. (1990) Crime Placement, Displacement, and Deflection. *Crime and Justice*, vol. 12, pp. 277–318.
- Baumer E. (2012) Demography, Foreclosure, and Crime: Assessing Spatial Heterogeneity in Contemporary Models of Neighborhood Crime Rates. *Demographic Research*, vol. 26, art. 18, pp. 449–488.
- Bessonova O. (1999) *Razdatok: institutsional'naya teoriya khozyaystvennogo razvitiya Rossii* [“Razdatok”: an Institutional Theory of Economic Development], Novosibirsk: IEiOPP SO RAN.
- Bhagat S., Shleifer A., Vishny R., Jarrel G., Summers L. (1990) Hostile Takeovers in the 1980s: The Return to Corporate Specialization. *Brookings Papers on Economic Activity. Microeconomics*, vol. 1, pp. 1–84.
- Brown M. (1982) Modelling the Spatial Distribution of Suburban Crime. *Economic Geography*, vol. 58, no 3, pp. 247–261.
- Croci E. (2007) Corporate Raiders, Performance and Governance in Europe. *European Financial Management*, vol. 13, no 5, pp. 949–978.
- Daniele V., Marani U. (2011) Organized Crime, the Quality of Local Institutions and FDI in Italy: A Panel Data Analysis. *European Journal of Political Economy*, vol. 27, no 1, pp. 132–142.
- Detotto C., Otranto E. (2010) Does Crime Affect Economic Growth? *KYKLOS*, vol. 63, no 3, pp. 330–345.
- Edey P. (1991) Corporate Raiders and Takeover Targets. *Journal of Business Finance and Accounting*, vol. 18, no 2, pp. 151–171.
- Etkind A. (2013) Petromacho, ili Mekhanizmy demodernizatsii v resursnom gosudarstve [Petromacho or Mechanisms Demodernization in the Resource State]. *Neprikosnovennyi zapas*, no 2, pp. 203–206.
- Filimonova A. (2008) Reyderstvo kak sotsial'no-ekonomicheskii i politicheskii fenomen sovremennoi Rossii [Raiding as a Socio-Economic and Political Phenomenon in Modern Russia]. *Obshchestvo i ekonomika*, no 5, pp. 101–139.
- Findlay M., Hanif N. (2012) Taking Crime Out of Crime Business. *International Journal of Law, Crime and Justice*, vol. 40, no 4, pp. 338–368.
- Gans-Morse J. (2011) *The End of a Violent Era: The Role of Force in Russian Business Conflicts*. Paper presented at Annual Meeting of the American Political Science Association, Seattle.
- Hall T. (2010) Where the Money is: the Geographies of Organised Crime. *Geography*, vol. 95, no 1, pp. 4–13.
- Hirschfield A. (2008) The Multi-Faceted Nature of Crime. *Built Environment*, vol. 34, no 1, pp. 4–20.
- Kireev A. (2007) Reiderstvo na rynke korporativnogo kontrolya: rezul'tat evolyutsii silovogo predprinimatel'stva [Raiders in the Market for Corporate Control: the Result of the Evolution of the Violent Entrepreneurship]. *Voprosy ekonomiki*, no 8, pp. 80–92.

- Kitchen P., Williams A. (2010) Quality of Life and Perceptions of Crime in Saskatoon, Canada. *Social Indicators Research*, vol. 95, no 1, pp. 33–61.
- Konrad K., Skaperdas S. (1998) Extortion. *Economica*, New Series, vol. 65, no 260, pp. 461–477.
- Kordonskiy S. (2000) *Rynki vlasti: Administrativnye rynki SSSR i Rossii* [Markets of Authorities: Administration Market of the USSR and Russia], Moscow: OGI.
- Kordonskiy S. (2007) *Resursnoe gosudarstvo: sbornik statei* [A Resource State: a Collection of Articles], Moscow: REGNUM.
- Kreager D., Lyons C., Hays Z. (2011) Urban Revitalization and Seattle Crime, 1982–2000. *Social Problems*, vol. 58, no 4, pp. 615–639.
- Lambrecht B., Myers S. (2007) Theory of Takeovers and Disinvestment. *The Journal of Finance*, no 2, pp. 809–845.
- Litvinov D.A., Podkopaev V.N., Zvyagin S.A. (2008) Reiderstvo kak sposob kriminal'nogo peredela sobstvennosti v Rossii v Postprivatizatsionnyi Period [Raiding as a Way of Criminal Redistribution of Property in Russia in the Post-privatization Period]. *Vestnik Voronezhskogo instituta MVD Rossii*, no 1, pp. 12–22.
- Lochner L. (2004) Education, Work, and Crime: A Human Capital Approach. *International Economic Review*, vol. 45, no 3, pp. 811–843.
- McChesney F. (1987) Rent Extraction and Rent Creation in the Economic Theory of Regulation. *The Journal of Legal Studies*, vol. 16, no 1, pp. 101–118.
- North D., Wallis J., Weingast B. (2009) *Violence and Social Orders: A Conceptual Framework for Interpreting Recorded Human History*, New York: Cambridge University Press.
- Paneyakh E. (2008) *Pravila igry dlya russkogo predprinimatelya* [The Rules of the Game for the Russian Entrepreneur], Moscow: KoLibri.
- Patnem R. (1996) *Chtoby demokratiya srabotala. Grazhdanskie traditsii v sovremennoi Italii* [Making Democracy Work: Civic Traditions in Modern Italy], Moscow: Ad Marginem.
- Pozdnyakov M. (2012) *Organizatsionnye i strukturnye ogranicheniya pri dostupe k sudebnym aktam sudov obshchei yurisdiksi* [Organizational and Structural Constraints in Access to Judicial Acts of Courts of General Jurisdiction], SPb: IPP EU SPb.
- Rochlitz M. (2014) Corporate Raiding and the Role of the State in Russia. *Post-Soviet Affairs*, vol. 30, no 2, pp. 89–114.
- Schwert G. (2000) Hostility in Takeovers: In the Eyes of the Beholder? *The Journal of Finance*, vol. 55, no 6, pp. 2599–2640.
- Shleifer A., Vishny R. (1993) Corruption. *The Quarterly Journal of Economics*, vol. 108, no 3, pp. 599–617.
- Stigler G. (1971) The Theory of Economic Regulation. *The Bell Journal of Economics and Management Science*, vol. 2, no 1, pp. 3–21.
- Strauss A., Corbin, J. (1990) *Basics of Qualitative Research: Grounded Theory Procedures and Techniques*, London: Sage.
- Volkov V. (2003) *Rynok okhrannykh uslug* [The Market for Security Services]. Working paper WP4/2003/ 05, Moscow: HSE.
- Volkov V. (2012) *Silovoe predprinimatel'stvo, XXI vek: ekonomiko-sotsiologicheskii analiz* [Violent Entrepreneurship, XXI Century: Economic and Sociological Analysis], SPb.: Izdatel'stvo Evropeyskogo universiteta.
- Volkova T. (2011) Reyderstvo kak ugroza ekonomicheskoy bezopasnosti [Raiding as a Threat to Economic Security]. *Sovremennaya nauka*, no 4, pp. 60–64.
- Willcox T. (1988) The Use and Abuse of Executive Powers in Warding Off Corporate Raiders. *Journal of Business Ethics*, vol. 7, no 1–2, pp. 47–53.
- Wolfe M., Mennis J. (2012) Does Vegetation Encourage or Suppress Urban Crime? Evidence from Philadelphia, PA. *Landscape and Urban Planning*, vol. 108, no 2–4, pp. 112–122.
- Yakovlev A., Sobolev A., Kazun A. (2014) Means of Production Versus Means of Coercion: Can Russian Business Limit the Violence of a Predatory State? *Post-Soviet Affairs*, vol. 30, no 2–3, pp. 171–194.