

---

## ОБЩЕСТВО И ГОСУДАРСТВО

---

### **Контекст социальных трансформаций в постсоветские годы: экономическая, институциональная и демографическая динамика**

С.Н. СМИРНОВ\*

\*Смирнов Сергей Николаевич – доктор экономических наук, заведующий Центром анализа социальных программ и рисков, Институт социальной политики, НИУ ВШЭ. Адрес: 101000, Москва, Мясницкая ул., д. 20. E-mail: socpol@hse.ru

**Цитирование:** Smirnov S. (2016) The Context of Social Transformations in the Post-Soviet Years: Economic, Institutional and Demographic Dynamics. *Mir Rossii*, vol. 25, no 3, pp. 6–36 (in Russian)

*В статье рассматриваются ключевые изменения, которые произошли в России в последнюю четверть века (1990–2010 гг.) и которые отличают современную страну от той, которая была частью СССР. Такое исследование представляет очевидный интерес, поскольку именно эти трансформации определили формирование принципиально отличной от советской социальной структуры российского общества с присущими ей положительными и отрицательными характеристиками. В числе проанализированных автором предметных полей – отношения собственности в стране, ситуация на рынке труда, экономика и социальная сфера (включая демографию), потребительское поведение россиян. Происходившие изменения исследовались с использованием широкого набора показателей, содержащихся в доступных базах данных, прежде всего Единой межведомственной информационно-статистической системы (ЕМИСС), что позволило количественно оценить масштабы трансформаций.*

**Ключевые слова:** социально-экономические трансформации, отношения собственности, рынок труда, потребительское поведение, демография, социальная структура

### **Введение**

Работа над данной статьей представляла определенные методические сложности. Дело в том, что публикации, как фундаментальные, так и носящие общественно-

политический характер, в которых оцениваются структурные изменения в новейшей России, достаточно многочисленны. Написаны они экономистами, имевшими самое непосредственное отношение к проведению экономических реформ, или же журналистами, которые беседовали с ними [Гайдар 2014; Гайдар, Чубайс 2011; Колесников 2014], либо их критиками [Глазьев 2011; Илларионов 2007; Илларионов 2008; Иноземцев 2013; Кричевский, Иноземцев 2009; Явлинский 2013; Явлинский 2011]. Но тема социальных трансформаций не входила в круг основных интересов этих авторов, их внимание было сфокусировано прежде всего на изменениях в экономике и институтах. Оценка собственно социальных последствий принимавшихся управленческих решений, даже когда речь шла о, казалось бы, сугубо социальных решениях (например, реформе пенсионной системы или монетизации социальных льгот), в полной мере не осуществлялась. Объяснение состоит в том, что движителями реформ были намерения рационализировать расходы бюджетной системы страны, в то время как социальные индикаторы и показатели реформ рассматривались как производные от финансово-экономических, а не в качестве целеполагающих.

Сказанное выше позволило определить предметное поле исследования. Его составили экономические, институциональные, демографические и иные изменения, произошедшие в России с момента прекращения существования Союза ССР как субъекта международного права и геополитической реальности и создания Содружества Независимых Государств (СНГ), т.е. за последний фактически четвертьвековой период истории страны. Однако анализу подвергнуты не все эти изменения, а только те, которые обусловили формирование принципиально отличных от советских моделей экономического и социального поведения населения, а также системы ценностей и оказали тем самым непосредственное влияние на социальную структуру общества.

Безусловно, формирование закрытого перечня таких изменений вряд ли возможно, особенно когда речь заходит об их детализации, поэтому дальнейшие дискуссии в этом поле неизбежны. Тем не менее автор надеется, что основной блок изменений им все же охвачен<sup>1</sup>.

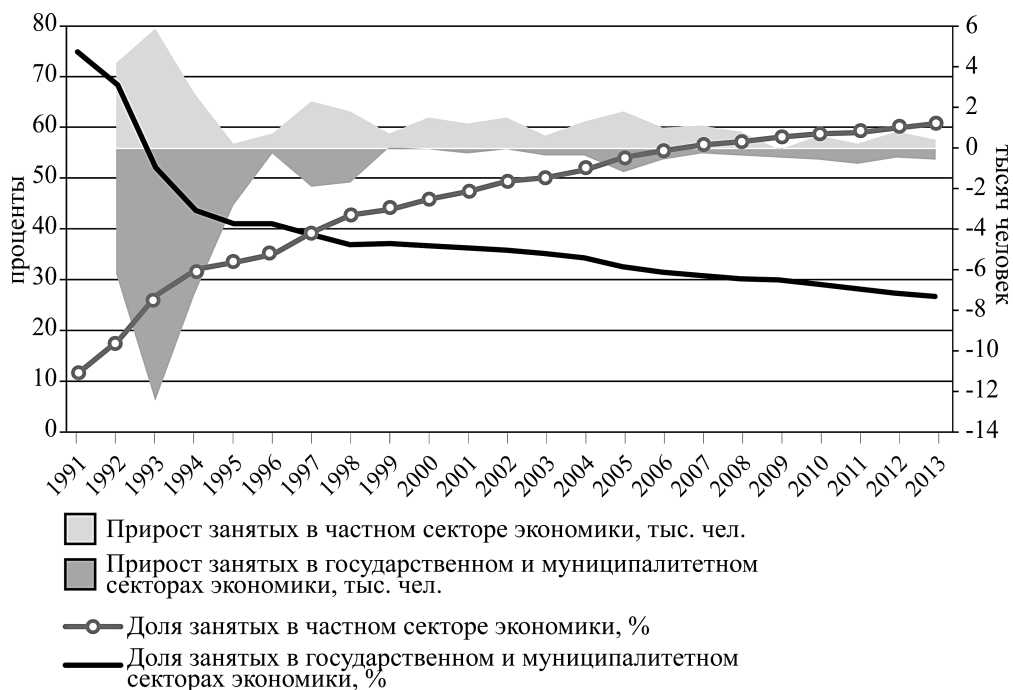
## **Изменение форм собственности**

Экономика СССР и российская экономика как ее составная часть базировались на государственной собственности на средства производства, которая дополнялась колхозно-кооперативной собственностью. Первая доминировала, концентрируя почти 90% основных фондов, на вторую приходилось более 10% их величины. В стране допускалась «индивидуальная трудовая деятельность в сфере кустарно-ремесленных промыслов, сельского хозяйства, бытового обслуживания населения, а также другие виды деятельности, основанные на личном труде граждан и членов их семей» [Конституция 1977, статья 17], но доля основных фондов, которые

<sup>1</sup> Верхний временной предел статьи ограничен 2013 г. В 2014–2015 гг. ситуация в России, вектор ее социального развития серьезно изменились. Следствием этого стало изменение динамики многих экономических показателей. Подробный анализ произошедшей трансформации – задача будущих исследований.

использовались здесь, была ничтожно мала, не превышая 1%. Заметим, что данная формулировка не изменялась в течение всего периода действия последнего Основного закона СССР. Тем не менее данные административной статистики свидетельствуют, что в год подписания Беловежских соглашений в экономике России доля частного сектора в общей численности занятых составила 13,3%. Однако это объясняется всего лишь особенностями статистического учета, когда к работникам частного сектора относились не только собственно частники (занятые в личных подсобных хозяйствах, производивших продукцию для реализации, для которых эта работа была основной, и кустари), но и занятые в кооперативно-колхозном секторе. Фактически же формирование полноценного частного сектора экономики началось в 1990-х гг.

Изменения были стремительными: только за первые 4 года преобразований (1992–1995 гг.) доля занятых в государственном и муниципальном секторах экономики сократилась с 68,9 до 42,2%, в то время как численность занятых в частном секторе увеличилась с 19,5 до 34,3%. В дальнейшем кривая изменений стала более пологой. А своеобразный «рыночный крест» занятости, когда доля занятых на частных предприятиях превысила число занятых на государственных и муниципальных предприятиях, пришелся на 1997 г. (рисунок 1).



**Рисунок 1. Динамика занятости в государственном и муниципальном, частном секторах экономики России**

*Источник:* составлено по «Регионы России.

Социально-экономические показатели» за соответствующие годы.

Таким образом, если к началу реформ в расчете на 1 занятого в государственном и муниципальном секторах экономики приходилось в среднем 0,18 занятых в частном секторе, то в 2013 г. – 2,16. Также следует отметить, что если в 1991 г. от государства зависели 55,7 млн занятых, а от частного работодателя – 9,8 млн, то в 2013 г. – 19 и 41 млн занятых соответственно.

## **Основные процессы на рынке труда**

Трансформация отношений собственности произошла безболезненно, поскольку для основной массы наемных работников собственность производственной единицы, где они были заняты, в принципе, не являлась определяющей при поиске места работы. Более важными стали размер заработных плат и социальный пакет, предоставляемый работодателем. Однако с этими позициями в 1990-е гг. в организациях всех форм собственности возникли определенные проблемы. Феномен неполной занятости в сочетании с задержками выплаты заработной платы оказались спутниками структурной перестройки российской экономики в первой половине 1990-х гг. Без учета субъектов малого предпринимательства численность работников, работавших неполный рабочий день (неделю), а также находившихся в отпусках по инициативе администрации, охватывала в совокупности более 1/5 общей численности среднесписочной численности: например, в 1998 г. количество таких работников составило 4306 тыс. и 4742 тыс. чел. соответственно. В иных условиях столь значительные контингенты работников могли бы стать фактором массового социального недовольства. Однако, за исключением событий октября 1993 г. в Москве, обусловленных скорее личным неприятием новой политической системы страны и ее лидера, подобного рода катаклизмы не произошли. На наш взгляд, тому было несколько причин.

Во-первых, относительные размеры неполной занятости были не столь значимы в сравнении с описанными выше абсолютными размерами. Неотработанное рабочее время в расчете на работника, который находился в таком режиме, было сравнительно невелико. Так, в кризисный 1998 г. занятый в режиме неполного рабочего времени потерял 188 часов, что при 8-часовом рабочем дне эквивалентно почти 24 рабочим дням, или менее 10% годового фонда рабочего времени. Средняя продолжительность неоплачиваемого отпуска в тот же год составила более значительную величину – 311 часов, т.е. почти 39 рабочих дней, или около 15% годового фонда рабочего времени.

Во-вторых, следует обратить внимание и на унаследованное с советских времен натуральное хозяйство, которое давало возможность многим российским семьям в условиях тотального дефицита обеспечивать себя основными видами овощей и фруктов. Работа на приусадебных участках требовала определенных затрат времени<sup>2</sup>.

<sup>2</sup> Заметим, что даже в относительно благополучные советские времена наличие приусадебных участков у работников Кутаисского автозавода (Грузия), который являлся градообразующим предприятием и на котором работали 16 тыс. чел., служило причиной сезонных остановок его главного конвейера (это происходило в период сбора урожая мандаринов).

В-третьих, нельзя не упомянуть еще об одном обстоятельстве. Первый президент России Б.Н. Ельцин, ласково похваливший молодого человека, перепродававшего то ли пиво, то ли лимонад (спекулянта по советскому Уголовному кодексу), дал четкий сигнал, что возврата к прошлому не будет. В начале 1990-х гг. часть работников советских предприятий, особенно младших возрастных групп, успевшие вкусить первые плоды развития кооперативного сектора и осознавшие это, стремились, сохраняя свои формальные отношения с прежним работодателем, найти разовые заработки, в том числе и от самозанятости, организовать собственное дело, подыскать рабочее место у экономически устойчивого (хотя бы в краткосрочной перспективе) работодателя. Все это можно охарактеризовать как венчурную деятельность, ибо не во всех случаях экономические результаты были ощутимыми. Однако именно такая деятельность отвлекала людей от проявлений нежелательной для властей социальной активности.

В-четвертых, в 1990-е гг. фактически сформировалась модель российской экономики, в основе которой лежало сосуществование двух секторов: «белого» (или налогооблагаемого) и «теневого» (или налогонеоблагаемого)<sup>3</sup>. Занятые в этих секторах занимались законодательно разрешенными видами деятельности.

И, наконец, в-пятых, размеры неполной занятости с течением времени сокращались. Если, например, в 2000 г. численность работников, занятых в режиме неполного рабочего дня/недели, составила около 1,5 млн чел., то в 2007 г. – примерно в 7,5 раз меньше (203 тыс. чел.). Естественно, размеры неполной занятости возрастают в кризисные периоды и снижаются на этапах восстановления экономики: так, в 2008 г. количество работавших неполное рабочее время увеличилось до 698,9 тыс. чел., но к в 2010 г. уменьшилось до 402,8 тыс. чел. Численность находившихся в неоплачиваемых отпусках тоже изменялась по той же траектории, составляя 2175, 397, 944 и 627 тыс. чел. соответственно.

Наши выводы о причинах отсутствия социальной напряженности, обусловленной ситуацией в сфере занятости и на рынке труда, подтверждаются показателями безработицы. Прогнозы бывшего социально-экономического отдела ЦК КПСС о возможном числе безработных в России после перехода к рыночной экономике на уровне 20 млн чел. не оправдались. Реальное количество безработных в течение всего периода было существенно меньше данной величины, при этом речь идет не только о числе зарегистрированных безработных, но и об их общем количестве, которое определялось в результате регулярно проводимых Росстатом обследований населения по проблемам занятости (ОНПЗ) с использованием критериев Международной организации труда<sup>4</sup> (рисунок 2).

Российский рынок труда, в принципе, адекватно реагировал на изменения экономической ситуации в стране. Численность безработных прогнозируемо увеличивалась в кризисные годы и сокращалась в посткризисные, однако даже во время эко-

<sup>3</sup> Мы не говорим о «черном» секторе и доходах, получаемых от запрещенных видов деятельности, например, наркоторговли.

<sup>4</sup> «К безработным относятся лица в возрасте, установленном для измерения экономической активности населения, которые в рассматриваемый период удовлетворяли одновременно следующим критериям: не имели работы (доходного занятия), занимались поиском работы <...>, были готовы приступить к работе в течение обследуемой недели» [Методологические положения 2010]. Возраст, установленный в России для измерения экономической активности населения, – от 15 до 72 лет.

номических кризисов показатели и общей, и регистрируемой безработицы не были катастрофичными. Абсолютный максимум за весь период наблюдений был достигнут в 1999 г. (так называемый первый экономический кризис), когда общая численность безработных составила 9,1 млн чел. Численность зарегистрированных безработных оказалась наибольшей в 1996 г., когда она превысила 2,5 млн чел. В каждом из этих случаев в государственном бюджете оказалось достаточно средств, чтобы справиться с решением социально-экономических проблем, обусловленных ростом безработицы, тем более что периоды высокой безработицы были непродолжительными: например, уже в 2010 г. количество зарегистрированных безработных сократилось по сравнению с 2009 г. на 0,5 млн чел. (более чем на 1/4).

Что касается «третьего экономического кризиса», начавшегося в 2014 г. и обусловленного не только чисто экономическими, но и политическими причинами, то на момент написания статьи (сентябрь 2015 г.) имевшиеся статистические данные позволяли сделать вывод только об ускорении темпов роста безработицы. Если в январе 2015 г. численность безработных была меньше, чем в тот же период 2014 г. на 2,1% (в том числе зарегистрированных в органах государственной службы занятости –



**Рисунок 2. Динамика безработицы в России**

Источник: составлено по «Российский статистический ежегодник» за соответствующие годы.

на 2,7%), то в феврале 2015 г. она выросла уже на 1,5% (соответственно на 2,1%), в марте – на 8,7% (4,7%), а в апреле – на 8,8% (7,4%). Однако и в это время абсолютная численность безработных (4,4 млн в конце апреля 2015 г., включая 1,3 млн зарегистрированных) была весьма существенна – приблизительно в 2 раза больше по сравнению с зафиксированными за весь период наблюдений абсолютными максимумами.

Относительно спокойная ситуация на российском рынке труда в целом позволила неоднократно ужесточать условия назначения пособий по безработице. Если изначально пособия по безработице выплачивались в процентном отношении к заработной плате без ограничения их предельного размера, то в дальнейшем было установлено, что он не должен превышать величины прожиточного минимума в соответствующем субъекте Российской Федерации. Начиная с 2005 г. был введен в действие порядок, согласно которому размеры минимальной и максимальной величин пособия по безработице стали ежегодно определяться Правительством Российской Федерации. Эти величины в последний раз были установлены в период «второго экономического кризиса» в декабре 2008 г. и составили 850 и 4900 руб. в месяц соответственно. В 2008 г. последняя величина приблизительно соответствовала величине прожиточного минимума в абсолютном большинстве субъектов Российской Федерации, однако нижний и верхний размер пособий в последующие годы не изменялись. Поэтому заявления ряда чиновников о возможном социальном паразитировании при подобных размерах социальной поддержки безработных выглядели справедливыми лишь отчасти и могли относиться лишь к тем случаям, когда граждане, официально признанные безработными, сочетали свой статус со статусом занятого в налогонепоблажаемом секторе экономики.

В течение длительного времени государство закрывало глаза на сложившуюся ситуацию. Во всяком случае, кажущиеся ныне вполне экзотичными материалы российской прессы начала 1990-х гг., смаковавшие примеры приезда за пособиями по безработице на «Мерседесах», в дальнейшем особого внимания не привлекали. Однако во время «третьего экономического кризиса» правительством были предприняты попытки комплексно решить проблему, обратив внимание не только на работодателей, но и на занятых в теневом секторе экономики. В медийное пространство в июле 2014 г. была вброшена информация о введении специальной доплаты за обслуживание в государственных учреждениях здравоохранения, которая должна была взиматься начиная уже с 2015 г. с лиц трудоспособного возраста (за исключением отдельных их групп, например, инвалидов и зарегистрированных безработных). Размер доплаты должен был составить 18% от общей суммы страховых выплат региональных бюджетов в бюджет Федерального фонда обязательного медицинского страхования (ФФОМС) [Алябьева 2014]. Однако эта идея не получила дальнейшего развития, и Министерство финансов Российской Федерации констатировало сохранение прежнего порядка, при котором взносы на обязательное медицинское страхование неработающего населения уплачиваются в бюджет ФФОМС «страхователями, для неработающих граждан – субъектами Российской Федерации» [Основные направления 2015].

Тем не менее в феврале 2015 г. Верховный совет Хакасии внес в Государственную Думу проект закона, устанавливающего наряду с уточнением ответственности работодателей за выплату зарплат «в размере, не соответствующем условиям трудового договора об оплате труда», и ответственность работников, получающих

зарплату, по которой не был удержан налог на доходы физических лиц. В частности, статью 226 Налогового кодекса Российской Федерации было предложено дополнить следующим пунктом 10: «В случае получения налогоплательщиком достоверных и точных сведений о невыполнении налоговым агентом своей обязанности по удержанию налога, в том числе в результате занижения налоговой базы, он обязан уплатить налог самостоятельно с представлением налоговой декларации. В случае если имеющиеся сведения не позволяют определить размер неудержанного налога, налогоплательщик в срок, установленный для представления налоговой декларации, обязан направить в соответствующий налоговый орган уведомление о невыполнении налоговым агентом своей обязанности без уплаты налога и представления налоговой декларации» [Проект федерального закона 2015].

## **Изменение структуры экономики**

С началом реформ складывавшиеся десятилетиями представления россиян о том, какие профессии являются престижными, а какие – нет, достаточно быстро разрушились. Борьба с инфляцией, особенно в первые два года реформ (напомним, что в 1992 г. потребительские цены выросли в 26,1, а в 1993 г. – в 9,4 раза), стимулировала переориентацию занятых на те виды экономической деятельности, которые, во-первых, не были полностью зависимы от бюджетного финансирования, и, во-вторых, давали возможность получения быстрого дохода. Именно в это время началась принципиальная трансформация утяжеленной структуры российской экономики, а соответственно, и перераспределение занятых по отраслям (видам экономической деятельности).

Основными трендами в первое десятилетие реформ стали резкое сокращение доли промышленности в общей численности занятых (с 1990 по 2002 гг. – на 8,1 п.п.) и практически симметричное их увеличение в оптовой и розничной торговле (на 8,8 п.п.). Кроме того, в этот период произошло почти трехкратное увеличение доли занятых в финансовом секторе экономики и более чем двукратное – в управлении (*рисунок 3*).

Трендами следующего периода стали заметное сокращение доли занятых в сельском хозяйстве, охоте и лесном хозяйстве, обрабатывающей промышленности (на 4,4 и 4,1 п.п. с 2000 по 2012 г. соответственно), дальнейший рост количества занятых в оптовой и розничной торговле (на 4,1 п.п.), при этом продолжалось увеличение численности занятых в финансовом секторе экономики. Доля занятых в государственном управлении и выполнении иных общегосударственных функций также стабильно росла, но в начале 2010-х гг. все же стабилизировалась (*рисунок 4*).

Приведем конкретный пример. В Москве в советский период лидером по численности занятых была промышленность: например, в 1980-е гг. в ней работали приблизительно 1/4 всех занятых в народном хозяйстве [Москва в цифрах 1990]. Однако за последние четверть века эта доля резко (почти в 4 раза) сократилась: в 2014 г. в обрабатывающих производствах были заняты всего 6,6% работников [Основные направления деятельности б/г]. С другой стороны, более чем в 2 раза



(с 9,7 до 20,5%) возросла доля тех, кто в 1989 г. был занят в торговле, общепите, материально-техническом снабжении и сбыте, заготовке, также в 2014 г. увеличилась численность занятых в организациях, относящихся в соответствии с Общероссийским классификатором видов экономической деятельности к «оптовой и розничной торговле, ремонту автотранспортных средств, мотоциклов, бытовых изделий и предметов личного пользования» (далее – оптовая и розничная торговля). Если в 1989 г. численность занятых в кредитовании и государственном страховании была совершенно незначительной, составляя всего 0,5%, то в 2014 г. доля занятых финансовой деятельностью в Москве, увеличившись в 14 раз, достигла 7%. Очевидно, что за последние четверть века столица перестала быть промышленным центром и постепенно формируется как центр постиндустриальной экономики, и тот старый рабочий класс, на который опирался советский режим, в Москве за прошедшие годы утратил свои функции лидера.

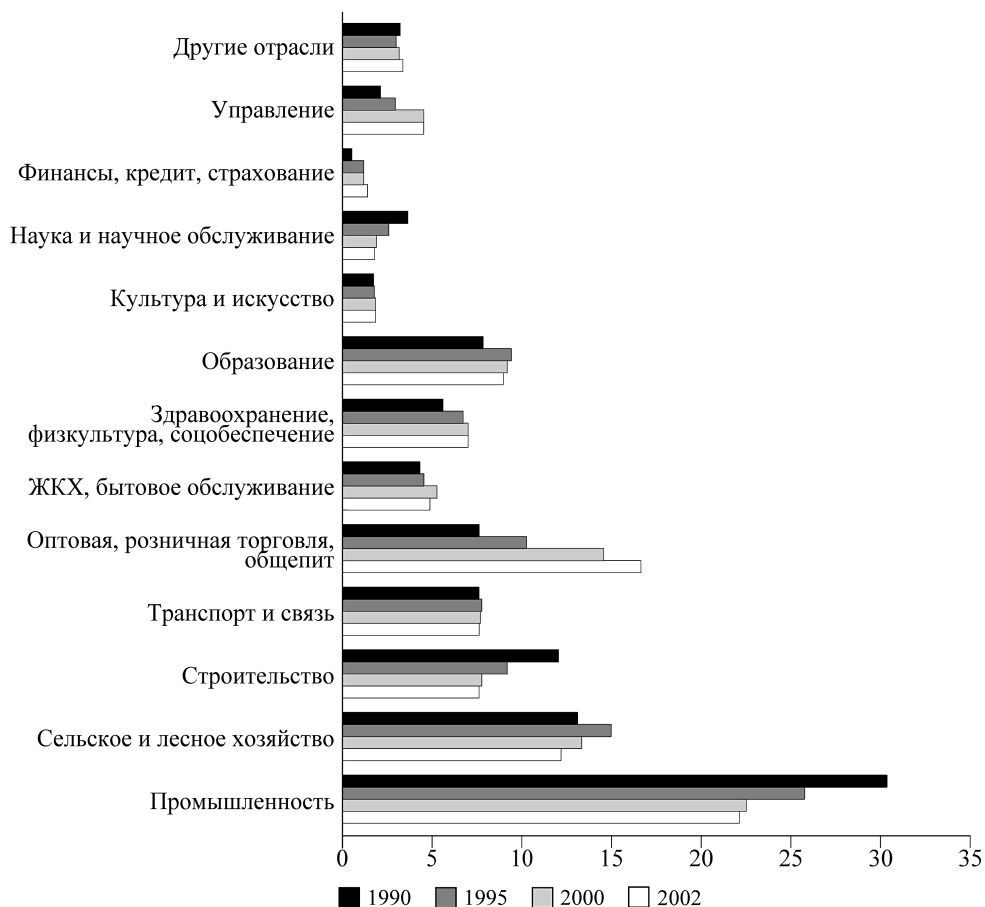
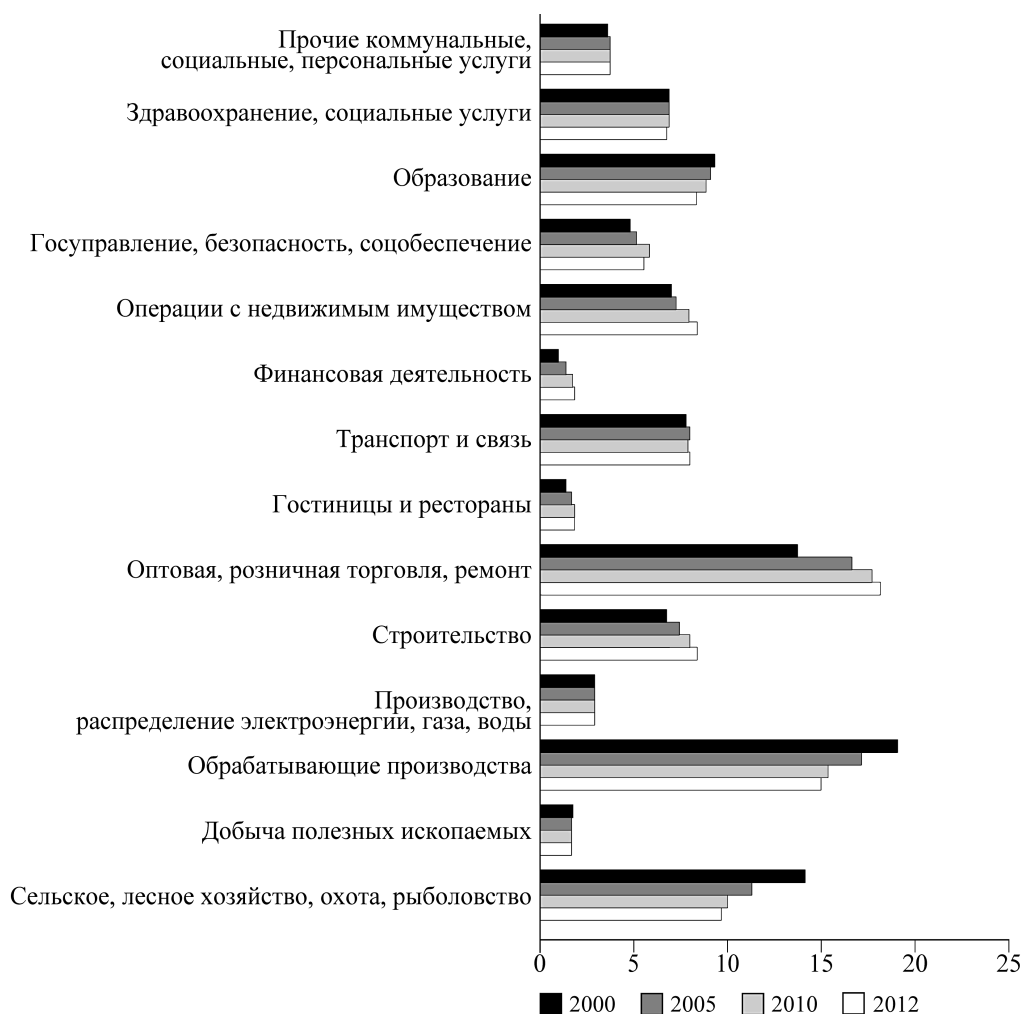


Рисунок 3. Доля занятых в отраслях экономики России

Источник: составлено по «Труд и занятость в России» за соответствующие годы.

На наш взгляд, ключевым содержательным следствием описанных изменений (как в стране в целом, так и в Москве) стало увеличение доли занятых, непосредственно работающих с конечными потребителями их услуг (физическими лицами) и доходы которых зависят от собственных усилий по продвижению продукции или услуг. Соответственно изменилась и психология: можно с уверенностью утверждать, что у работников, занятых добычей полезных ископаемых, производством автомобилей или строительством объектов коммунальной инфраструктуры, мотивация и стимулы совершенно иные, чем у продавца угля для шашлыков, менеджера автосалона или владельца средства коллективного размещения (гостиницы, базы отдыха и т.п.).



**Рисунок 4. Доля занятых в различных видах экономической деятельности в России**

*Источник:* составлено по «Труд и занятость в России» за соответствующие годы.

Однако в региональном разрезе ситуация представляется не столь однозначной. Обрабатывающие производства и добыча полезных ископаемых по доле занятых в них, хотя и сократившейся по сравнению с началом 1990-х гг., в некоторых регионах по-прежнему находятся на первом месте, концентрируя наибольшую численность занятых. Если в 2013 г. в среднем по стране доля занятых в этих двух видах экономической деятельности была 14,8%, уступая лидеру – оптовой и розничной торговле – 3,5 п.п., то, в частности, во Владимирской области она составила 27%, Ивановской области – 25,4%, Калужской области – 24,4%, Пермском крае и Челябинской области – 23,6%, Ярославской области – 23,5%, Ульяновской области – 23%, Свердловской области – 22,4% и т.д.

В целом отношение численности занятых в обрабатывающих производствах к количеству работающих в оптовой и розничной торговле было больше 1 лишь в 40 субъектах Российской Федерации, а меньше – в 43 субъектах. Обрабатывающие производства и добыча полезных ископаемых значительно доминировали над оптовой и розничной торговлей в Ненецком, Ямало-Ненецком, Чукотском и Ханты-Мансийском АО, где соотношения между занятыми в этих видах экономической деятельности составили 4,67:1, 3,43:1, 2,93:1 и 2,35:1 соответственно. С другой стороны, как уже отмечалось, происходило вымывание промышленности из Москвы, где отношение численности занятых в обрабатывающих производствах и добыче полезных ископаемых к работникам оптовой и розничной торговли составило 0,32 (для сравнения, в Санкт-Петербурге – 0,65). Традиционно сохранилась относительно незначительная роль промышленности в обеспечении занятости в Республике Алтай и Республике Калмыкия; в Амурской области также доминировала торговля (показатели в них составили 0,34, 0,5 и 0,48 соответственно).

Подавляющее число работников по-прежнему остаются наемными и зависят от работодателей: например, в марте 2015 г. их доля, оцениваемая по статусу на основной работе, составила 94,3%, увеличившись за прошедшее десятилетие на 1,6% (в феврале 2005 г. она была равной 92,7%) [Обследование населения 2005–2015]. Не следует переоценивать также и размеры самостоятельно занятых, в состав которых входят в том числе и лица, относящиеся к так называемому креативному классу: доля самозанятых в феврале 2005 г. составила 5,5%, а в марте 2015 г. – 5,3%.

Говоря об изменении форм собственности, важно отметить, что в реальном секторе в ряде случаев повысилась результативность производства, и достаточно ярко это проявилось в сельском хозяйстве. Размазанное ранее по территории страны многочисленными колхозами и совхозами (в большинстве своем неэффективными), оно сконцентрировалось в негосударственных предприятиях и личных хозяйствах, которые смогли увеличить традиционно низкие показатели результативности производства. В итоге урожайность зерновых и зернобобовых культур повысилась с 15,7 ц/га в 1991–1995 гг. до 20,7 ц/га в 2009–2013 гг., т.е. почти на 1/3, картофеля – с 110,6 до 134,1 ц/га соответственно, т.е. более чем на 1/5, годовой надой молока на корову – с 2308 до 3831 кг соответственно, т.е. почти на 2/3 и т.д. Однако этот процесс сопровождался так называемым вымиранием классической советской деревни и присущих ей укладов жизни [Смирнов 2013].

## **Изменения в социальной сфере**

Было бы наивно ожидать, что переход к рыночной экономике не затронет социальную сферу, бесплатность услуг которой провозглашалась, пожалуй, главным достижением советского строя, поскольку по абсолютному большинству других социальных, равно как и экономических, показателей СССР проигрывал экономически развитым странам. Небольшой официально существовавший сектор платных медицинских учреждений и образовательных услуг (например, языковых курсов), жилищно-строительных кооперативов ни в коей мере не меняли ситуацию.

С развитием рынка стало возможным приобретать соответствующие услуги на платной основе. Соответственно в структурах расходов населения появились новые статьи, которых в советский период практически не существовало – такие как расходы на образование и оплату медицинских услуг. Тенденции изменения долей этих расходов в структуре потребительских расходов домашних хозяйств оказались различными: так, доля расходов на образование была достаточно стабильной (в 1996 г. она составила 1,3%, в 2000 г. – 1,2%, в 2010 г. – 1,3% и в 2013 г. – 1%); в то же время доля расходов на оплату медицинских услуг (без учета расходов на приобретение медикаментов и медицинского оборудования) плавно повышалась, составив соответственно 0,5, 1, 1,5 и 1,6% [Социальное положение 2004–2014].

### *Здравоохранение*

Расширение областей платности в конечном счете привело к тому, что возможности доступа к социальным услугам заметно дифференцировались в зависимости от уровня доходов домохозяйства. Это относится в том числе и к услугам, которые имеют жизненно важное значение для человека – прежде всего медицинским, которые не входят в программы обязательного медицинского страхования. Например, в IV квартале 2014 г. в расчете на одного члена домохозяйств первой децильной группы расходы на конечное потребление на здравоохранение составили 113,6 руб. в месяц, в то время как в десятой группе – 1601,5 руб., или в 14,1 раз больше. Та же ситуация наблюдалась и в отношении других социальных трат: среднедушевые расходы на образование в домохозяйствах первой децильной группы составили 26,7 руб. в расчете на одного его члена, а десятой – 123,4 руб., или в 4,6 раз больше, на организацию отдыха и культурные мероприятия – 167 руб. и 2264,5 руб. соответственно, или в 13,6 раз больше [Доходы, расходы и потребление 2007–2014], следствием чего явился так называемый разрыв возможностей домохозяйств. Речь идет не только о текущем потреблении услуг культуры, но, что гораздо важнее, и о возможностях создания долгосрочных предпосылок для повышения конкурентоспособности членов домохозяйств на рынке труда за счет осуществляемых инвестиций в образование и здоровье.

Сама инфраструктура социальной сферы также претерпела серьезные изменения. Стало очевидным, что «самая прогрессивная советская медицина» оказа-

лась несбалансированной по отдельным секторам, и начиная с 1990 г. происходило постоянное сокращение числа больничных коек. При этом увеличивались мощности амбулаторно-поликлинических учреждений, которые должны были за счет ранней диагностики и своевременного лечения сократить потребность в стационарном лечении. Соответственно уменьшилось и число больничных коек в расчете на 10 тыс. жителей (со 137,5 в 1990 г. до 115,9 в 2000 г. и до 90,6 в 2013 г.), в то время как мощность амбулаторно-поликлинических учреждений, оцениваемая по числу посещений в смену в расчете на 10 тыс. жителей, составившая в 1990 г. 217,4, в 2000 г. возросла до 245, а в 2013 г. – до 264,5. Что касается кадрового обеспечения медицинских учреждений, то число врачей оставалось практически неизменным, численность же среднего медицинского персонала, уменьшившаяся в 1991–2005 гг. на 15%, в дальнейшем стабилизировалась (рисунок 5).



Рисунок 5. Инфраструктура и кадровое обеспечение системы здравоохранения в России

Источник: составлено по «Социальное положение и уровень жизни населения России» за соответствующие годы.

Реструктуризация сети медицинских учреждений неоднократно подвергалась критике со стороны пациентов. Конечным ее результатом вне зависимости от субъективных оценок должно было стать сокращение смертности населения от различных заболеваний. Эти результаты оказались неоднозначными и разнонаправленными по отдельным временным отрезкам рассматриваемого периода.

В 1990-е гг. практически по всем классам причин смерти, не обусловленным внешними воздействиями, происходил рост коэффициентов смертности. В последующем, и особенно начиная с 2006 г., когда в числе других приоритетных национальных проектов стал реализовываться проект «Здоровье», ситуацию во многом удалось переломить, хотя по ряду причин смертности, например, от новообразований, показатели только стабилизировались (таблица 1). Однако в целом в 2013 г. коэффициенты смертности в России, за исключением коэффициентов смертности от заболеваний органов дыхания, оказались выше по сравнению с дореформенным 1990 г. Следует отметить, что приведенная статистика наряду с расширением зоны платных медицинских услуг является мощным стимулом феномена социальной ностальгии, идеализирующей социальную сферу в прежнем СССР.

**Таблица 1. Коэффициенты смертности по основным классам причин смерти, число умерших/100000 жителей**

Болезни	1990	1995	2000	2005	2010	2013
Системы кровообращения	617,4	790,1	849,4	908,0	805,9	698,1
%	100	128	138	147	131	113
Новообразования	194,0	202,8	205,5	201,2	205,1	203,3
%	100	105	106	104	106	105
Органов дыхания	59,3	73,9	70,5	66,2	52,3	51,6
%	100	125	119	112	88	87
Органов пищеварения	28,7	46,1	44,6	65,5	64,4	61,6
%	100	161	155	228	224	215
Инфекционные и паразитарные	12,1	20,7	25,0	27,2	23,5	22,2
%	100	171	207	225	194	183

*Источник:* «Социальное положение и уровень жизни населения России» за соответствующие годы.

## *Образование*

В образовании также произошли значимые изменения, которые заключались не только в расширении зон платности, но и в реструктуризации сети учебных заведений на всех уровнях образования. Число дошкольных образовательных учреждений начиная с 1990 г. постоянно снижалось, причем особенно интенсивно в 1990-е гг. Если в 1990 г. их было 87,9 тыс., то в 2000 г. – 51,3 тыс., в 2010 г. – 45,1 тыс., а в 2013 г. – 43,2 тыс. Наиболее интенсивно сокращение шло в сельской местности, доля которой в общем числе дошкольных образовательных учреждений, составлявшая в 1990 г. 46,2%, к 2013 г. упала до 40,5%. В 1990-е гг. это

сокращение с последующим перепрофилированием занимаемых бывшими детскими учреждениями зданий было обусловлено в том числе и снижением рождаемости в стране. Количественный показатель их деятельности, оцениваемый охватом детей в возрасте от 1 до 6 лет, резко упал в начале 1990-х гг. – с 66% в 1990 г. до 55% в 1995 г., стабилизировавшись в дальнейшем на этом уровне. В 2000-е гг. он стал повышаться, но, тем не менее, в 2013 г. фактическое значение показателя (63%) не достигло его докризисного уровня. Нехватка мест в детских садах и очереди в них, особенно после увеличения рождаемости в стране, были в числе наиболее обсуждаемых СМИ тем и неоднократно выносились на обсуждение Правительства Российской Федерации<sup>5</sup> и региональных органов исполнительной власти. Дело в том, что здания, которые в прошлом занимали дошкольные образовательные учреждения, закрытые из-за уменьшения потребности в их услугах в 1990-е гг., были отданы другим пользователям и переоборудованы для использования в иных целях. Типовые здания, которые сооружались для таких учреждений в 1950–1970-е гг., во многих случаях заняли офисы, негосударственные институты, многофункциональные центры и иные учреждения. Еще одной причиной такого процесса явилось реформирование ведомств, многие из которых в советский период «обросли» социальной инфраструктурой, в т.ч. детскими садами и яслями. Проблемными оказались также и такие объекты, принадлежавшие предприятиям, в отношении которых проводились процедуры банкротства.

В 1990-х – первой половине 2000-х гг. снижение рождаемости в стране обусловило уменьшение числа детей в дошкольных образовательных учреждениях, а восстановительная тенденция сформировалась только в середине 2000-х гг. (рисунк 6). Но и в 2013 г. количество этих учреждений и численность детей в них составили только менее половины и немногим более 70% значений этих показателей в исходном 1990 г. соответственно.

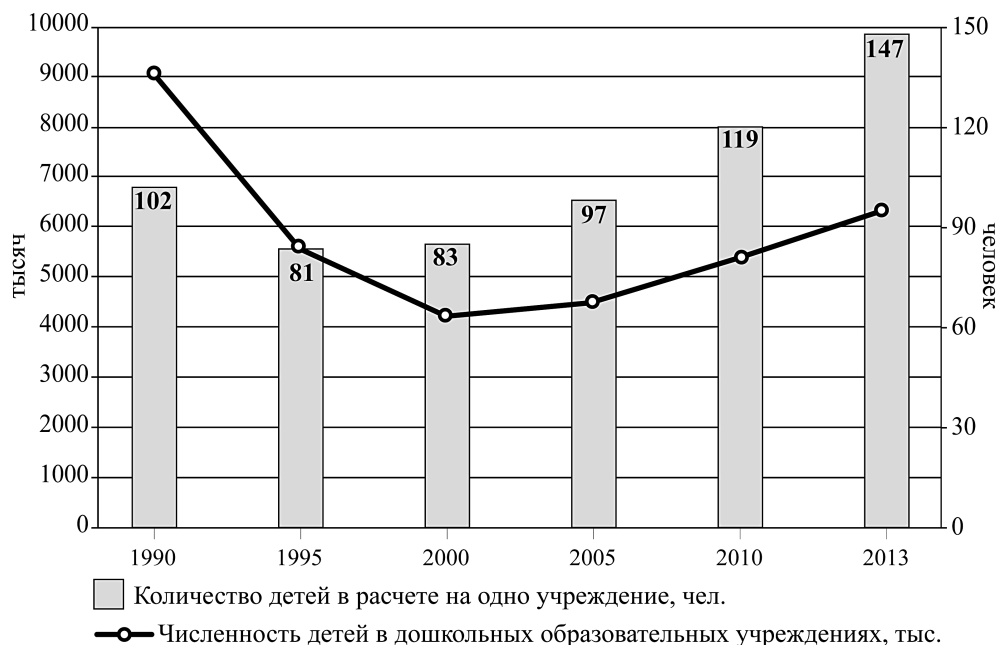
Интересно, что представленные на *рисунке 6* данные свидетельствуют, что для уменьшения числа дошкольных образовательных учреждений были и дополнительные основания. Из *рисунка 6* видно, что сокращение в них числа детей порождало проблему так называемой малокомплектности, что могло стать дополнительным стимулом укрупнения учреждений и закрытия части из них.

Довольно любопытным представляется и тот факт, что в начале 1990-х гг. не сразу иссяк импульс, данный системе дошкольного образования в советский период. Несмотря на снижение рождаемости, продолжалось строительство новых дошкольных образовательных учреждений. В 1990–2000 гг. в действие были введены учреждения с общим числом мест 648,2 тыс., причем более 80% из них в 1990–1993 гг., хотя за тот же период численность детей в них сократилась на 4747 тыс.

Схожие процессы происходили и в системе общего образования, а именно наблюдалась долгосрочная тенденция уменьшения числа государственных и муниципальных общеобразовательных учреждений – начальных, основных, средних – и для детей с ограниченными возможностями. В 1990-е гг. это сокращение шло более мягко: если на начало 1990/1991 учебного года таких учреждений было 67,6 тыс., то десятилетием позже – 66,4 тыс. Однако в дальнейшем процесс

<sup>5</sup> О нехватке мест в детских садах говорили на совещании у Дмитрия Медведева <http://www.itv.ru/news/economic/220371>

ускорился, и к началу 2010/2011 учебного года эта цифра снизилась до 43,4 тыс., а в 2013/2014 учебном году таких учреждений насчитывалось 38,7 тыс. При этом происходила реструктуризация сети: если в начале периода в общей численности общеобразовательных учреждений доля средних (полных) составляла 48,5%, начальных – 25,7%, основных – 22,9% и для детей с ограниченными возможностями – 2,8%, то к концу периода – 70,3, 4,1, 20,7 и 4,9% соответственно.



**Рисунок 6. Деятельность дошкольных образовательных учреждений в России**

*Источник:* составлено по «Социальное положение и уровень жизни населения России» за соответствующие годы.

Такие изменения были связаны прежде всего с закрытием малокомплектных начальных школ, расположенных в сельской местности. Эта ситуация объективно подкреплялась процессами, происходившими на селе: прекращением деятельности многочисленных сельскохозяйственных предприятий, не сумевших адаптироваться к новым экономическим условиям, и снижением рождаемости в 1990-е гг. В целом же, как это видно из *рисунка 7*, реструктуризация привела к увеличению среднего количества числа учащихся именно в начальных школах, в то время как этот показатель в основных общеобразовательных учреждениях, прежде всего в средних, сократился. Именно это явилось причиной неизменных попыток укрупнения школ, столь критически воспринимаемых обществом.

Социально значимым изменением стало расширение доступа к высшему образованию. Если до начала 1990-х гг. в структуре получающих профессиональное



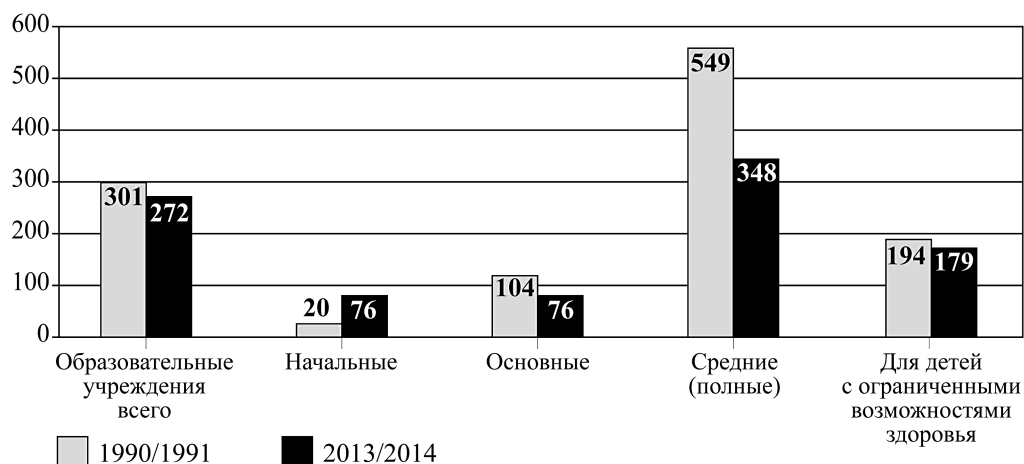


Рисунок 7. Размеры общеобразовательных учреждений в России по числу учащихся

Источник: составлено по «Социальное положение и уровень жизни населения России» за соответствующие годы.



Рисунок 8. Выпуск специалистов различных уровней подготовки учебными заведениями России

Источник: составлено по данным Росстата.

образование преобладали студенты средних профессиональных учебных заведений, то в начале 2000-х гг. сформировался своеобразный «образовательный крест», когда численность обучающихся в вузах стала больше, чем в ссузах<sup>6</sup> (рисунок 8). Если в 1991 г. в расчете на одного принятого на обучение по программам высшего образования (565,9 тыс. чел.) приходилось в среднем 1,29 принятых на обучение по программам подготовки специалистов среднего звена (732,3 тыс. чел.) и 2,18 принятых на обучение по программам подготовки квалифицированных рабочих, служащих (1234,5 тыс. чел.), то в 2000 г. данные соотношения составили 1 : 0,67 : 0,65 (всего было принято 1292,5, 867,2 и 844,9 тыс. чел.), а в 2013 г. – 1 : 0,51 : 0,36 (1246,5, 637,7 и 451,3 тыс. чел.). Классическая советская пирамида, в основании которой находились поступившие на программы начального профессионального образования, и венчавшаяся принимавшимися на программы высшего профессионального образования, оказалась перевернутой. Всего же в период 1991–2013 гг. из учебных заведений страны были выпущены 20,4 млн специалистов с высшим, 13,6 млн – со средним и 16,9 млн – с начальным профессиональным образованием.

В настоящей статье мы не затрагиваем вопрос о результативности получаемого высшего образования. Дело в том, что последнее во многом стало рассматриваться как платная услуга, что в условиях роста доходов населения привело не только к увеличению приема на платные места в государственных учреждениях высшего профессионального образования, но и к появлению негосударственных вузов. Только в 2010-е гг. стала производиться «зачистка» системы, ее освобождение от структур, ориентированных фактически на выпуск оплаченных дипломов. Заметим, что привлекательность для частного капитала составило прежде всего звено высшего, а не среднего или начального профессионального образования, где доля негосударственных ссузов существенно меньше числа негосударственных вузов (таблица 2). Заметим, кстати, что частный капитал пришел в систему высшего образования на два года раньше, чем в систему среднего профессионального образования (в 1993 и 1995 гг. соответственно).

Тем не менее сама по себе возможность осознанного выбора и поступления в вуз вне зависимости от анкетных данных, а по результатам приемных экзаменов (в дальнейшем – ЕГЭ), а в ряде частных вузов – по результатам собеседования, стало важным сдвигом, отличающим современного российского абитуриента от абитуриента советского периода.

Однако на самом деле частный сектор высшего профессионального образования не смог составить конкуренцию государственному сектору прежде всего с точки зрения качества образовательного процесса. Частные вузы были вынуждены фактически с нуля создавать инфраструктуру образовательного процесса, размещаясь порой в малоприспособленных зданиях бывших техникумов, дошкольных учреждений и т.п. Сложности с формированием материально-технической базы обусловили ориентацию негосударственных учреждений на подготовку специалистов в области гуманитарных дисциплин. Например, в 2010 г. ими были выпущены 290,1 тыс. специалистов, основную часть которых составили получившие высшее образование в области экономики и управления (57,7%) и гуманитарных

6 Несколько подзабытое (в отличие от вузов) сокращение, родившееся в советскую эпоху и означающее «средние специальные учебные заведения».

наук (34,4%). При том, что первые два направления подготовки занимают те же места и в структуре выпущенных специалистов государственными и муниципальными образовательными учреждениями, тем не менее их доля существенно ниже. В том же 2010 г. из 1177,8 тыс. выпускников доля получивших высшее образование в области экономики и управления составила 34,7%, а в области гуманитарных наук – 16,3%. Следует отметить, что подготовка специалистов по инженерно-техническим специальностям для различных видов экономической деятельности ведется только в государственном и муниципальных секторах высшего профессионального образования. Наибольшее число специалистов в 2010 г. было подготовлено по таким специальностям, как «архитектура и строительство», «транспортные средства», «энергетика, энергетическое машиностроение и электротехника», «металлургия, машиностроение и материалобработка», «информатика и вычислительная техника», по которым в общей сложности выпуск составил 163,3 тыс. чел., или 13,9% общей численности всех выпущенных из государственных и муниципальных учреждений высшего профессионального образования.

Таблица 2. Подготовка специалистов образовательными организациями различных форм собственности, %

Показатель	1995	2000	2005	2010	2013
<b>Высшее профессиональное образование</b>					
<i>Число образовательных организаций – всего, в том числе:</i>	100	100	100	100	100
– государственные и муниципальные	74,7	62,9	61,3	58,6	59,6
– частные	25,3	37,1	38,7	41,4	40,4
<i>Численность студентов – всего, в том числе:</i>	100	100	100	100	100
– в государственных и муниципальных	95,1	90,1	84,7	83,0	84,3
– в частных	4,9	9,9	15,3	17,0	15,7
<b>Среднее профессиональное образование</b>					
<i>Число образовательных организаций – всего, в том числе:</i>	100	100	100	100	100
– государственные и муниципальные	99,2	95,8	92,5	90,7	92,1
– частные	0,8	4,2	7,5	9,3	7,9
<i>Численность студентов – всего, в том числе:</i>	100	100	100	100	100
– в государственных и муниципальных	99,7	97,8	95,5	95,3	93,7
– в частных	0,3	2,2	4,5	4,7	6,3

Источник: составлено по «Социальное положение и уровень жизни населения России» за соответствующие годы.

Своеобразную специализацию частных вузов подтверждают и данные о соотношениях между специалистами, выпущенными ими и окончившими государственные и муниципальные вузы по одним и тем же направлениям подготовки: так, в расчете на 1 выпускника частных вузов, имеющего специальность «экономика и управление», в 2010 г. пришлось в среднем 2,4 выпускников государственных и муниципальных вузов с той же специальностью, в то время как на 1 выпускника частного вуза, подготовленного по направлению «естественные науки», – 55,7 выпускников государственных и муниципальных вузов.

## **Особенности потребления**

Одним из наиболее значимых явлений в России после 1991 г. стало кардинальное изменение потребительского рынка, а следовательно, и потребительского поведения россиян. Следует выделить два ключевых этапа трансформаций.

На первом этапе (1990-е гг.) произошел переход от потребительского рынка, существовавшего в советской экономике с его неизменным дефицитом товаров и услуг и избыточным давлением платежеспособного спроса, к нормальному потребительскому рынку, где, как и в любой рыночной экономике, основным дефицитом являются денежные ресурсы потенциальных потребителей – домашних хозяйств.

На втором этапе (начиная с первой половины 2000-х гг.) в условиях роста цен на нефть появился важный инструмент расширения спроса населения – потребительское кредитование.

Однако заметим, что преодоление дефицита как на рынке продовольственных, так и непродовольственных товаров и услуг в начале 1990-х гг. можно было бы считать формальным, поскольку именно в это время произошло снижение реальных денежных доходов населения и такой их важной компоненты, как заработная плата. Соответственно, это отразилось на покупательной способности населения, что вызвало сокращение объемов продаж продовольственных товаров и сохранение фактически на дореформенном уровне обеспеченности домашних хозяйств бытовой техникой. Так, в 1992 г. в период так называемой шоковой терапии реальные располагаемые денежные доходы населения снизились по сравнению с 1991 г. на 47,5%, а реальная начисленная заработная плата – на 32,7%. При этом объем продаж основных продуктов питания сократился на весьма существенные величины: животного масла – на 25,4%, мяса и птицы – на 16%, сахара – на 13,1%, хлебных продуктов – на 12%. Рост продаж был зафиксирован только по растительному маслу, картофелю и овощам (на 15,4, 9 и 5,8% соответственно).

В 2000 г. реальные располагаемые денежные доходы населения составили 51,5% по отношению к 1991 г., а реальная начисленная заработная плата – 59,2%. При этом уровень продаж по многим видам продуктов питания не вернулся на дореформенный уровень: животного масла по сравнению с 1991 г. было продано меньше на 47,8%, хлебных продуктов – на 29,9%, мяса и птицы – на 20,7%. С другой стороны, продажи растительного масла увеличились на 56,9%, картофеля – на 30,1%, овощей – на 21,4%; особое место занимает динамика продаж алкогольных напитков, которая увеличилась почти на 50%.

Когда некоторые эксперты рассуждают о катастрофическом падении уровня жизни населения в 1990-е гг., следует иметь в виду, что сопоставление с 1991 г. в части состояния потребительского рынка и покупательной способности населения во многом лишено экономического смысла. Дело в том, что 1992 г. стал годом, когда система распределения в стране принципиально изменилась: до этого времени в стране действовала система распределения, основанная на возможности доступа к дефициту – посредством так называемого блата, закрытого распределения на предприятиях и в организациях, обеспечения по карточкам (талонам), получившего распространение в конце 1980-х гг. Эта система была следствием существования фиксированных цен, которые регулировались централизованно. Таким образом, покупательная способность денежных доходов населения в годы, предшествующие либерализации цен, вряд ли может быть реально оценена. Отчасти подобные оценки могут быть сделаны на основе анализа цен «черного» рынка: например, цены на новые легковые автомобили, проданные по фиксированным ценам, при перепродаже, как правило, увеличивались от 1,5 до 3 раз. Владелец купленного нового автомобиля даже через 2–3 года его безаварийной эксплуатации мог рассчитывать на практически полное возмещение расходов на его приобретение. Цены на мясо на колхозных рынках в 1,5–2 раза превышали фиксированные цены в государственных магазинах при существенно лучшем качестве. Поэтому именно 1992 г., когда в России произошел переход от фиксированных цен на продовольствие к рыночным ценам, целесообразно рассматривать как исходную точку для расчета покупательной способности денежных доходов населения. И если сопоставить реальные денежные доходы населения в 2000 г. с их величиной в 1992 г., то окажется, что в этот период они сократились всего на 1,8%, а реальная начисленная заработная плата – на 39,4%, но не на вышеупомянутые 59,2%.

Последующие годы (вплоть до 2013 г. включительно) демонстрировали устойчивый рост реальных денежных доходов населения, которые в 2013 г. превысили их величину относительно 1992 г. в 2,6 раза. Аналогичный тренд характеризовал и реальную заработную плату (за исключением кризисного 2009 г.), которая в 2013 г. превысила ее величину в 1992 г. более чем в 2 раза. В дальнейшем это породило идеологическое противопоставление «лихих девяностых» стабильным нулевым<sup>7</sup>.

В 2000-е гг. действительно происходило насыщение потребительского рынка. Если говорить о тех же продуктах питания, то, например, в 2013 г. мяса и птицы было продано в 2,2 раза больше по сравнению с 2000 г. При этом покупательная способность среднедушевых денежных доходов населения в 1992–2013 гг. по всем включенным в *таблицу 3* продуктам питания возросла. Даже по отношению к покупательной способности, измеренной по фиксированным ценам в 1991 г., покупательная способность среднедушевых денежных доходов россиян в 2013 г. была меньше только по двум позициям – творогу и питьевому молоку.

Увеличилась покупательная способность и по большинству промышленных товаров и, что особенно важно, – по жизненно важным для населения одежде

<sup>7</sup> Термин «лихие девяностые» был впервые использован В.В. Путиным в 2007 г. накануне парламентских и президентских выборов, когда решалась задача «дистанцирования» от противоречивой эпохи правления Бориса Ельцина» (см. <http://ast-news.ru/node/4865>).

и обуви: так, покупательная способность по такой позиции, как «сапоги, ботинки зимние для детей школьного возраста с верхом из натуральной кожи» увеличилась в 2,77 раза, «костюм-двойка мужской из шерстяных, полушерстяных или смесовых тканей» – в 2,64, «пальто женское демисезонное» – в 2,49, «джерсер, свитер, жакет для взрослых» – в 2,29, «брюки мужские из полушерстяных или смесовых тканей» – в 1,82 раза. Отметим, что постоянные сетования российских автомобилистов на непрерывный и несправедливый, по их мнению, рост цен на бензин на самом деле (во многом в период до 2013 г.) были лишены серьезных оснований: в данном случае покупательная способность среднедушевых денежных доходов возросла в 1,34 раза.

Таблица 3. **Изменение месячной покупательной способности среднедушевых денежных доходов населения на основные продукты питания**

Продукты питания	Ед. изм.	1991 (фиксированные цены)	1992 (рыночные цены)	1992 г. к 1991 г.	2013 г.	2013 г. к 1992 г.
Сахар-песок	кг	209,8	68,5	0,33	795,1	11,61
Масло подсолнечное	кг	128,4	56,7	0,44	333,7	5,89
Крупы	кг	338,1	142,4	0,42	828,6	5,82
Рис шлифованный	кг	233,8	116,2	0,50	620,9	5,34
Мука пшеничная	кг	356,1	194,6	0,55	957,5	4,92
Масло сливочное	кг	52,3	19,6	0,37	93,6	4,78
Яйца куриные	шт.	1880	1229	0,65	5832	4,75
Картофель	кг	338,1	256,9	0,76	1123,4	4,37
Говядина	кг	53,0	34,5	0,65	87,3	2,53
Хлеб и булочные изделия из пшеничной муки	кг	552,9	241,7	0,44	594,1	2,46
Творог	кг	223,8	86,3	0,39	139,2	1,61
Молоко питьевое	л	886,8	417,6	0,47	630,5	1,51

*Источник:* составлено по данным Росстата.

Начиная с 1991 г. потребительский рынок России постепенно приходил в нормальное состояние, когда основным дефицитом являются не товары и услуги, а денежные средства, которые могут быть выделены домохозяйствами на их приобретение. Популярное в эпоху дефицита выражение, что «деньги бегают за товаром» сменилось на прямо противоположное. Переставший быть дефицитом товар кардинальным образом трансформировал роль продавцов и администраторов

торговых предприятий. Понятие «блат», широко распространенное в советскую эпоху (наличие его у человека открывало ему доступ к дефицитным товарам и услугам), достаточно быстро вымылось из лексикона<sup>8</sup>.

Еще один важный момент исследуемого периода – это быстрое насыщение российских домохозяйств новыми видами предметов бытовой техники, формирование новых технологий в быту с использованием различных гаджетов. К этому времени абсолютное большинство россиян стало пользоваться продуктами мировой научно-технической революции (ИКТ-технологиями, цифровыми носителями информации): например, число мобильных телефонов в расчете на 100 домохозяйств возросло лавинообразно – с 5 в 2001 г. до 104 в 2005 г. и до 250 в 2013 г., быстро увеличилось и количество персональных компьютеров – с 7 до 100 соответственно, число микроволновых печей возросло с 25 в 2005 г. до 72 в 2013 г., кондиционеров – с 3 до 17 соответственно.

Также следует упомянуть и о запоздалой автомобилизации страны: если в 1990 г. в расчете на 1000 жителей приходилось в среднем всего 58,5 собственных легковых автомобилей, то в 2005 г. – 168,5, а в 2013 г. – 273,1.

С другой стороны, с развитием новых технологий и укладов уходили в прошлое старые модели. Пережив подъем в 1990-е – первой половине 2000-х гг., стал сокращаться парк устройств доцифровой эпохи: так, число видеомэгафонов и видеокамер, составившее в 1994 г. 9 шт. в расчете на 100 домохозяйств, достиг своего максимума (67 шт.) в 2006 г., после чего стало быстро уменьшаться, составив в 2013 г. 47 шт. Количество швейных вязальных машин в рассматриваемом периоде также устойчиво сокращалось: если в 1994 г. они имелись в 75 из 100 домохозяйств, то в 2013 г. – в 41. Основная причина этого имела иную природу: она заключалась в насыщении потребительского рынка вязаными изделиями промышленного производства.

К концу рассматриваемого периода развитие мобильной связи привело к уменьшению числа устройств и пользователей стационарной телефонной связи. Число квартирных телефонных аппаратов, составившее в 1991 г. 15448,8 тыс., увеличивалось вплоть до 2008 г., когда оно достигло своего максимума (33935,6 тыс.), после чего начало постепенно сокращаться: в 2013 г. оно составило 29342,6 тыс., т.е. практически соответствовало значению данного показателя в 2003 г. Число таксофонов всех типов также снизилось с 258 тыс. до 170,7 тыс. В прошлое ушли поиски монет определенных достоинств для осуществления звонков из уличного таксофона, при этом внедрение карточной системы оплаты не смогло продлить им жизнь.

Аналогичные процессы происходили и в сфере почтовой связи. Развитие интернет-технологий и электронных почтовых систем привели к постепенному сокращению числа традиционных почтовых отправок, а следовательно, и устройств для их обработки. Например, количество почтовых ящиков в расчете на 10000 жителей уменьшилось в городской местности с 9,5 тыс. в 1991 г. до 4,6 тыс. в 2013 г., а в сельской местности – с 46,3 тыс. до 24 тыс. соответ-

<sup>8</sup> Изначально понятие «блат» было введено Екатериной II и связано с переселением немцев в Россию, которым давалась земля. Переселенцы и их дети освобождались от телесных наказаний, каторги, службы в армии и т.п. специальной грамотой (нем. *Blatt* – лист; обладатели таких грамот – «блатные»). См. <https://ru.wikipedia.org/wiki/%D0%91%D0%BB%D0%B0%D1%82>

ственно. При этом, однако, число отправленной письменной корреспонденции изменялось по иной траектории. Уменьшившись с 3,96 млрд в 1991 г. до 1,05 млрд в 1999 г., в дальнейшем оно росло, и в 2013 г. составило 1,72 млрд. Однако это связано с увеличением обмена письмами между юридическими и физическими лицами (рассылка налоговых уведомлений, штрафов и т.п.), а не с обменом письмами на бумажных носителях между корреспондентами – физическими лицами. Эта гипотеза подтверждается и сокращением подписки на бумажные версии периодических изданий, отправление которых разительно снизилось: если в 1991 г. эта величина составляла 17,9 млрд, то спустя десятилетие в 2001 г. – всего 3,32 млрд, а в 2013 г. – 1,25 млрд.

Исключительно важным представляется то обстоятельство, что с формальной точки зрения домохозяйства с различным уровнем душевого дохода различались по наличию в них автомобилей, бытовой техники и гаджетов не очень значительно, во всяком случае, относительно показателя дифференциации их доходов, а именно коэффициента фондов (*таблица 4*).

**Таблица 4. Наличие предметов длительного пользования в домохозяйствах с различными уровнями душевого дохода в 2013 г.**

Предмет длительного пользования	Количество в расчете на 100 домохозяйств, ед.		Гр. 3: Гр. 2
	Домохозяйства первой группы (с наименьшими располагаемыми ресурсами)	Домохозяйства десятой группы (с наибольшими располагаемыми ресурсами)	
Легковые автомобили	34	72	2,12
Видеомагнитофоны, видеокамеры	32	50	1,56
Персональные компьютеры	73	109	1,49
Микроволновые печи	58	78	1,34
Музыкальные центры, магнитофоны, плееры	54	67	1,24
Телевизоры	154	180	1,17
Холодильники, морозильники	114	129	1,13
Электропылесосы	85	96	1,13
Стиральные машины	98	102	1,04
Мобильные телефоны	267	211	0,79
<i>Для справки: коэффициент фондов</i>			<i>16,4</i>

*Источник:* Обследование Росстата «Доходы, расходы и потребление домашних хозяйств».



Однако подобная статистика не учитывает качественного и возрастного состава предметов длительного пользования, используемых домохозяйствами с различными располагаемыми ресурсами. Если верна гипотеза о более старом парке техники в низкодоходных домохозяйствах, то можно заключить, что последние в целом включены в современные модели потребления и стили жизни, однако возможности их в этом отношении носят ограниченный характер.

Важно, что дети в многодетных семьях тоже в целом не являются депривированными в части доступа к современным технологиям и социальным практикам: так, в расчете на 100 домохозяйств с одним ребенком приходилось в среднем 133 персональных компьютера, 313 мобильных телефонов и 73 легковых автомобиля, в то время как на 100 домохозяйств с 3 и более детьми – 129, 218 и 88 соответственно.

## Демографический контекст

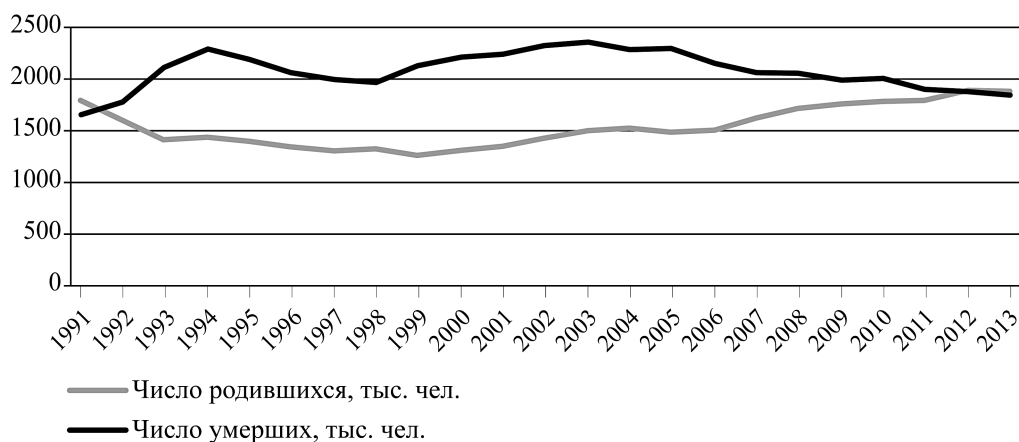
Впервые за послевоенные годы численность населения России в рассматриваемый период стала сокращаться, что явилось дополнительным к рыночным преобразованиям шоком для многих россиян, склонных связывать это сокращение с так называемыми либеральными реформами. Если раньше рост численности населения страны воспринимался как должное, то его сокращение коммунистами и националистами объясняется как следствие материализации нравственных и физических рисков отказа от прежней модели устройства российского социума.

Соответствующие цифры давно известны, и особого смысла углубляться в них нет. Отметим лишь, что тенденция снижения количества россиян носила долгосрочный характер: с 1991 до 2008 г. оно уменьшилось на 5,8 млн чел., или почти на 4%. Начиная с 2009 г. наблюдалось некоторое увеличение числа жителей, и в 2013 г. в стране проживали на 930 тыс. чел., или на 0,7%, больше, чем в 2008 г.

Раздражение части социума вызывало не только сокращение абсолютной численности населения России, но и то, что естественный прирост весь этот период, за исключением 1991 и 2013 г., был отрицательным, что объясняется частичным замещением коренных жителей страны мигрантами. Действительно, за счет отрицательного естественного прироста страна потеряла в 1991–2013 гг. 13250,2 тыс. чел., при этом положительное сальдо миграции составило за тот же период 5893,6 тыс. чел. Оно оказалось положительным со странами СНГ (6022,5 тыс. чел.) и отрицательным со странами дальнего зарубежья (–128,9 тыс. чел.).

В 1993 г. в обиходе СМИ, равно как и в специальных изданиях, стал использоваться термин «русский крест». Обязан он своим появлением тому обстоятельству, что в предыдущем, 1992 г., пересеклись кривые численности родившихся и численности умерших. Впервые за послевоенный период количество первых оказалось меньше количества вторых: в расчете на одного родившегося приходилось 1,14 ушедших из земной жизни. В дальнейшем это соотношение ухудшилось, достигнув максимума (1,77) за период наблюдений в 1999 г. В дальнейшем оно улучшалось, и в 2013 г. впервые в новейшей России стало положительным: в расчете на одного умершего пришлось 1,01 родившихся.

Если говорить о каждой из арифметических составляющих естественного прироста населения страны (числе родившихся и числе умерших), то ситуация здесь тоже не вызвала положительных эмоций, поскольку на протяжении большей части периода первое сокращалось, а второе – увеличивалось (*рисунок 9*).



**Рисунок 9. Динамика числа рождений и смертей в Российской Федерации**

*Источник:* составлено по данным Росстата.

Следует упомянуть, что динамика структуры населения России была неоднозначной: доля лиц младше трудоспособного возраста, составившая в 1991 г. 24,1%, в дальнейшем постоянно сокращалась, достигнув минимума за период наблюдений в 2007 г. (16%); в дальнейшем эта доля повышалась и к 2013 г. выросла до 17,2%. В 1991 г. доля населения в трудоспособном возрасте в общей численности жителей страны составила 56,6%. В результате плавной повышательной тенденции в 2006 г. она достигла своего максимального значения за период (63%), после чего начала также плавно снижаться и в 2013 г. составила 59,3%. Что касается лиц старше трудоспособного возраста, то их доля в численности населения повысилась с 1991 до 2013 г. на 4,2 п.п. – с 19,3 до 23,5% соответственно. Результатом демографических тенденций стало изменение нагрузки на трудоспособное население, динамика которого, как это видно из *рисунка 10*, также не была однозначной.

Завершая анализ демографического контекста социальных трансформаций, целесообразно остановиться на еще одном сюжете, который является предметом многочисленных политических спекуляций, а именно о самоубийствах россиян, не выдержавших трудностей переходного периода. Виновниками этих печальных обстоятельств часто провозглашается так называемая команда реформаторов. Действительно, рост числа случаев добровольного ухода из жизни в первые годы реформ реально увеличился – с 26,5 в расчете на 100 тыс. жителей в 1991 г. до 42,1 в 1994 г. Кардинальный слом прежних социальных практик, осуществленный фактически одновременно, невозможность вписаться в новые реалии,

безусловно, не могли не повлиять на динамику этого показателя. На дореформенный уровень его значение вернулось в 2009 г., после чего продолжалось его снижение, и в 2013 г. оно составило 20,1 случаев в расчете на 100 тыс. жителей. Вклад самоубийств в смертность населения страны достиг своего максимума в 1997 г. (2,77%), но в 2013 г. снизился более чем на 3/4 (1,54%).

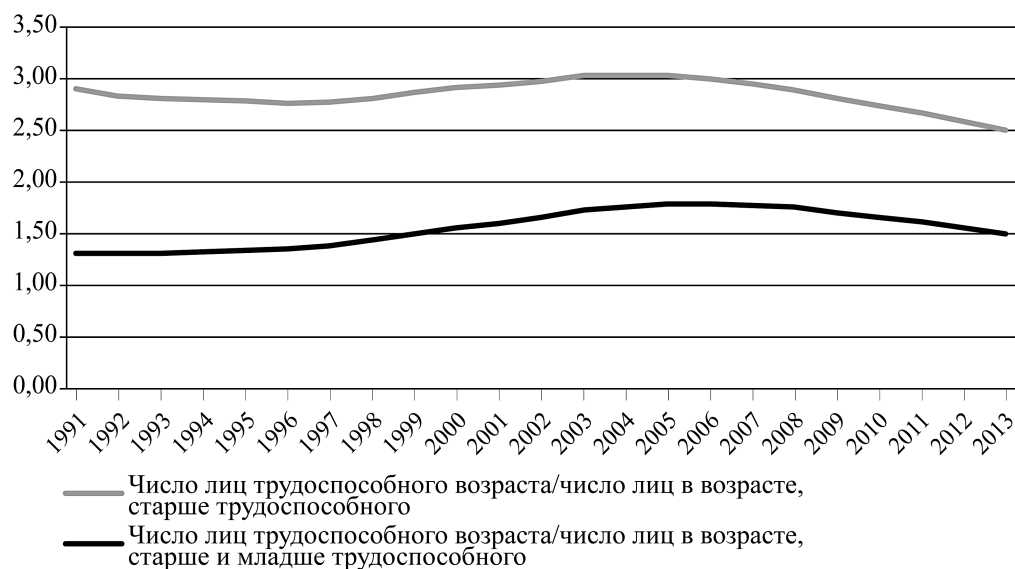


Рисунок 10. Демографическая нагрузка на трудоспособное население в Российской Федерации

Источник: составлено по данным Росстата.

Передел собственности в первые годы реформ, конфликты, связанные с этим, фактическое отсутствие полноценной судебной системы привели, в конечном счете, к росту смертности от убийств. С 15,2 случаев в расчете на 100 тыс. жителей в 1991 г. этот показатель, увеличившись более чем в 2 раза, достиг своего максимума в 1994 г. (32,6 случаев). Только после 2002 г. (30,7) он стал устойчиво снижаться и в 2013 г. составил минимальную величину за исследуемый период – 10,1 случаев в расчете на 100 тыс. жителей.

## Заключение

За последние 25 лет в экономике России произошли сдвиги, которые иначе как тектоническими назвать невозможно. Изменились отношения собственности, структура экономики, принципы финансирования социальной сферы, модели потребительско-

го поведения. Современному молодому россиянину трудно понять, что такое экономика дефицита, точно так же, как поколению, родившемуся после 1917 г. трудно было представить экономику предложения. И отсюда, наверное, у многих молодых людей происходит идеализация той отринутой социально-экономической системы. Все эти сдвиги не могли не отразиться на социальной структуре общества: некоторые социальные группы (например, так называемая советская интеллигенция) фактически прекратили свое существование, в то время как появились новые группы, которые вообще не могли существовать в условиях жесткого трудового и социального законодательства прежнего СССР (например, фрилансеры).

В настоящее время вопрос состоит в том, насколько устойчивой является новая социальная структура. События 2014–2016 гг. показали, что достаточно быстро значительная часть общества готова вновь переменить свои ориентиры, реанимируя лозунг коммунистического режима о приоритете интересов государства над интересами личности.

## Литература

- Алябьева Е. (2014) Силуанов отберет у домохозяек бесплатный медполис // [http://slon.ru/economics/siluanov\\_otberet\\_u\\_domokhozyaek\\_besplatnyy\\_medpolis-1126467.xhtml](http://slon.ru/economics/siluanov_otberet_u_domokhozyaek_besplatnyy_medpolis-1126467.xhtml)
- Гайдар Е.Т. (2014) Дни поражений и побед. М.: Альпина Паблишер.
- Гайдар Е.Т., Чубайс А.Б. (2011) Развилки новейшей истории России. М.: ОГИ.
- Глазьев С.Ю. (2011) Уроки очередной российской революции: крах либеральной утопии и шанс на «экономическое чудо». М.: Экономическая газета.
- Доходы, расходы и потребление домашних хозяйств (2007–2014). Росстат // [http://www.gks.ru/bgd/regl/b09\\_102/Main.htm](http://www.gks.ru/bgd/regl/b09_102/Main.htm)
- Илларионов А.Н. (2007) Слово и дело. Беседа в редакции // Континент. № 134 // <http://magazines.russ.ru/continent/2007/134/il7.html>
- Илларионов А.Н. (2008) Слово и дело. Беседа в редакции // Континент. № 136 // <http://magazines.russ.ru/continent/2008/136/ill10.html>
- Иноземцев В.Л. (2013) Потерянное десятилетие. М.: Московская школа политических исследований.
- Колесников А.В. (2014) Диалоги с Евгением Ясиным. М.: Новое литературное обозрение.
- Конституция (Основной закон) Союза Советских Социалистических Республик (1977). Статья 17 // [http://constitution.garant.ru/history/ussr-rsfsr/1977/red\\_1977/5478732/chapter/2/#block\\_200](http://constitution.garant.ru/history/ussr-rsfsr/1977/red_1977/5478732/chapter/2/#block_200)
- Кричевский Н.А., Иноземцев В.Л. (2009) Экономика здравого смысла. М.: ЭКСМО.
- Методологические положения по проведению выборочных обследований населения по проблемам занятости (обследований рабочей силы) (2010). Утверждены Приказом Федеральной службы государственной статистики от 21 декабря 2010 г. № 452. П. 7.6 // <http://base.consultant.ru/cons/cgi/online.cgi?base=LAW;n=109812;req=doc>
- Москва в цифрах (1990). М.: Финансы и статистика.
- Обследование населения по проблемам занятости (2005–2015). Росстат // [http://www.gks.ru/wps/wcm/connect/rosstat\\_main/rosstat/ru/statistics/publications/catalog/doc\\_1140097038766](http://www.gks.ru/wps/wcm/connect/rosstat_main/rosstat/ru/statistics/publications/catalog/doc_1140097038766)
- Основные направления бюджетной политики на 2016 год и на плановый период 2017 и 2018 годов (2015) // [http://minfin.ru/common/upload/library/2015/07/main/Proekt\\_ONBP\\_2016-18.pdf](http://minfin.ru/common/upload/library/2015/07/main/Proekt_ONBP_2016-18.pdf)
- Основные направления деятельности Департамента труда и занятости города Москвы. М., б/г (2015 – С.С.).
- Проект федерального закона N 717519-6 «О внесении изменений в отдельные законодательные акты Российской Федерации в целях усиления ответственности работодателей

- за сокрытие налоговой базы и базы для начисления страховых взносов в государственные внебюджетные фонды» // <http://www.garant.ru/hotlaw/federal/606463/>
- Смирнов С.Н. (2013) Российская деревня: вечное на фоне трансформаций. Заметки неспециалиста // Мир России. № 4. С. 61–85.
- Соглашение о создании Содружества Независимых Государств от 8 декабря 1991 г. // [http://www.worldcourts.com/eccis/rus/conventions/1991.12.08\\_Agreement\\_CIS.htm](http://www.worldcourts.com/eccis/rus/conventions/1991.12.08_Agreement_CIS.htm)
- Социальное положение и уровень жизни населения России (2000–2014). Росстат.
- Федеральный закон от 22 августа 2004 г. N 122-ФЗ «О внесении изменений в законодательные акты Российской Федерации и признании утратившими силу некоторых законодательных актов Российской Федерации в связи с принятием федеральных законов «О внесении изменений и дополнений в Федеральный закон «Об общих принципах организации законодательных (представительных) и исполнительных органов государственной власти субъектов Российской Федерации» и «Об общих принципах организации местного самоуправления в Российской Федерации» (с изменениями и дополнениями) // <http://base.consultant.ru/cons/cgi/online.cgi?req=doc;base=LAW;n=178903;fld=134;from=168232-5;rnd=0.9738526672364534>
- Явлинский Г.А. (2011) Ложь и легитимность. Двадцать лет реформ. М.: Российская объединенная демократическая партия «Яблоко».
- Явлинский Г.А. (2013) Мутное время. Статьи, выступления, интервью: 2008 – февраль 2013. М.: Медуим.

---

---

## The Context of Social Transformations in the Post-Soviet Years: Economic, Institutional and Demographic Dynamics

S. SMIRNOV\*

\*Sergey Smirnov – Doctor in Economics, Head of the Centre for Social Programs and Risk Analysis, Institute for Social Policy, Higher School of Economics. Address: 20 Myasnitskaya St., Moscow, 101000, Russian Federation. E-mail: [socpol@hse.ru](mailto:socpol@hse.ru)

**Citation:** Smirnov S. (2016) The Context of Social Transformations in the Post-Soviet Years: Economic, Institutional and Demographic Dynamics. *Mir Rossii*, vol. 25, no 3, pp. 6–36 (in Russian)

### Abstract

This article looks back at the main transformations in Russia over the last quarter of a century. It is argued that they have radically changed the image of Russia as “*primus inter pares*” in the former USSR. Special attention is paid to several key factors which have brought about the new social structure: property relations, the labour market system, the

demographic situation and consumer behaviour. All of the related processes and changes are traced using data from Federal State Statistics Service (Rosstat).

Younger generations of Russians have difficulty understanding the peculiar features of the “economy of shortage”, just as the generations which grew up during the Soviet era have difficulty understanding today’s “economy of surplus”. Young people believe in the so-called free education and free medical care and social justice in the former USSR. This might explain why the former social and economic system is today being idealized not only by the elderly people, but by the younger generations as well. Moreover, such peculiar nostalgia is spreading because certain social groups (i.e. Soviet intellectuals, who expressed the most scepticism towards socialism, and associated groups are disappearing for demographic reasons, whereas several newly established social groups) (such as entrepreneurs, self-employed and free-lancers) were never even possible in the Soviet economy. The article concludes by evaluating the degree of stability of Russia’s new social structure. The recent events of 2014–2016 have demonstrated that a substantial number of Russians appear to be ready to change their perceptions again. The Soviet idea of state prevalence over private initiative which was once rejected in the 1990s is returning to Russians’ everyday life.

**Keywords:** social and economic changes, property relations, labour market, consumption behaviour, demography, social structure

## References

- Alyab’eva Y. (2014) *Siluanov otberet u domokhozyaek besplatnyi medpolis* [Siluanov Will Cancel Free Medical Insurance For Housewives]. Available at: [http://slon.ru/economics/siluanov\\_otberet\\_u\\_domokhozyaek\\_besplatnyy\\_medpolis-1126467.xhtml](http://slon.ru/economics/siluanov_otberet_u_domokhozyaek_besplatnyy_medpolis-1126467.xhtml), accessed 31 May 2016.
- Dokhody, raskhody i potreblenie domashnikh khozyastv* (2007–2014) [Incomes, Expenditures and Consumption of Households]. Rosstat. Available at: [http://www.gks.ru/bgd/regl/b09\\_102/Main.htm](http://www.gks.ru/bgd/regl/b09_102/Main.htm), accessed 31 May 2016.
- Gaydar E. (2014) *Dni porazhenii i pobed* [Days of Defeats and Triumphs], Moscow: Al’pina Publisher.
- Gaydar E., Chubays A. (2011) *Razvilki noveishei istorii Rossii* [Crotches in Modern History of Russia], Moscow: OGI.
- Glaz’ev S. (2011) *Uroki ocherednoi rossiiskoi revolyutsii: krakh liberalnoi utopiya i shans na «ekonomicheskoe chudo»* [Lessons from an Ordinary Russian Revolution: Failure of a Liberal Utopia and the Chance for «Economic Miracle»], Moscow: Ekonomicheskaya gazeta.
- Illarionov A. (2007) Slovo i delo. Beseda v redaktsii [Word and Deed. Conversation at the Editors Office]. *Continent*, no 134. Available at <http://magazines.russ.ru/continent/2007/134/il7.html>, accessed 31 May 2016.
- Illarionov A. (2008) Slovo i delo. Beseda v redaktsii [Word and Deed. Conversation at the Editors Office]. *Continent*, no 136. Available at: <http://magazines.russ.ru/continent/2008/136/ill10.html>, accessed 31 May 2016.
- Inozemtsev V. (2013) *Poteryannoe desyatiletie* [The Lost Decade], Moscow: Moskovskaya shkola politicheskikh issledovaniy.
- Kolesnikov A. (2014) *Dialogi s Evgeniem Yasinym* [Dialogues with Evgeniy Yasin], Moscow: Novoe literaturnoe obozrenie.

- Konstitutsiya (Osnovnoi Zakon) Soyuzha Sovetskikh Sotsialisticheskikh Respublik (1977). Stat'ya 17* [Constitution (Fundamental Law) of the Union of Soviet Socialist Republics. Article 17]. Available at: [http://constitution.garant.ru/history/ussr-rsfsr/1977/red\\_1977/5478732/chapter/2/#block\\_200](http://constitution.garant.ru/history/ussr-rsfsr/1977/red_1977/5478732/chapter/2/#block_200), accessed 31 May 2016.
- Krichevskii N., Inozemtsev V. (2009) *Ekonomika zdravogo smysla* [Economics of Common Sense], Moscow: EKSMO.
- Metodologicheskie polozheniya po provedeniyu vyborochnich obsledovaniy naseleniya po problemam zanyatosti (obsledovaniy rabochei sily). P. 7.6.* (2010) [Methodological Issues of Conducting Sampled Employment Surveys (Surveys of Labor Force). Point 7.6]. Available at: <http://base.consultant.ru/cons/cgi/online.cgi?base=LAW;n=109812;req=doc>, accessed 31 May 2016.
- Moskva v tsifrakh* (1990) [Moscow in Figures], Moscow: Finansy i Statistika.
- Obsledovaniya naseleniya po problemam zanyatosti (2005–2015)* [Employment Surveys]. Rosstat. Available at: [http://www.gks.ru/wps/wcm/connect/rosstat\\_main/rosstat/ru/statistics/publications/catalog/doc\\_1140097038766](http://www.gks.ru/wps/wcm/connect/rosstat_main/rosstat/ru/statistics/publications/catalog/doc_1140097038766), accessed 31 May 2016.
- Osnovnye napravleniya budzhetnoi politiki na 2016 god i na planovyi period 2017 i 2018 godov* (2015) [Key Directions of the Budget Policy for 2016 and for the Future Period of 2017 and 2018]. Available at: [http://minfin.ru/common/upload/library/2015/07/main/Proekt\\_ONBP\\_2016-18.pdf](http://minfin.ru/common/upload/library/2015/07/main/Proekt_ONBP_2016-18.pdf), accessed 31 May 2016.
- Osnovnye napravleniya deyatel'nosti Departamenta truda i zanyatosti goroda Moskvy* (2015). [Key Directions of the Activities Carried Out By Moscow Department for Labor and Employment Affairs], Moscow.
- Proekt federal'nogo zakona no. 717519-6 «O vnesenii izmenenii v otdel'nye zakonodatel'nye akty Rossiiskoi Federatsii v tselyakh usileniya otvetstvennosti rabotodatelei za sokrytie nalogovoi bazy i bazy dlya nachisleniya strakhovykh vnosov v gosudarstvennye vnebudzhetnye fondy»* [The Project of the Federal Law no. 717519-6 “On Modification of Several Laws of Russian Federation With a Goal of Increasing the Responsibility of Employers for Concealing the Taxable Base of Income and the Base of Income for Calculating Insurance Fees in State Extra-Budgetary Funds”]. Available at: <http://www.garant.ru/hotlaw/federal/606463/>, accessed 31 May 2016.
- Smirnov S. (2013) *Rossiiskaya derevnya: vechnoe na fone transformatsii. Zametki neprofessionalnogo amateura*. *Mir Rossii*, no 4, pp. 61–85.
- Soglasenie o sozdaniy Sodruzhestva Nezavisimykh Gosudarstv* (1991) [Agreement on the Foundation of the Commonwealth of Independent States]. Available at: [http://www.worldcourts.com/eccis/rus/conventions/1991.12.08\\_Agreement\\_CIS.htm](http://www.worldcourts.com/eccis/rus/conventions/1991.12.08_Agreement_CIS.htm), accessed 31 May 2016.
- Sotsial'noe polozhenie i uroven' zhizni naseleniya Rossii (2000–2014)* [Social Situation and Living Standard of Russian Population]. Rosstat.
- Yavlinsky G. (2011) *Lozh i legitimnost'. Dvadsat' let reform* [Lies and Legitimacy. Twenty Years of Reforms], Moscow: Rossiiskaya ob'edinennaya demokraticeskaya partiya «Yabloko».
- Yavlinsky G. (2013) *Mutnoe vremya. Stat'i, vysstupleniya, intervyu: 2008 – fevral' 2013* [The Misty Age. Articles, Speeches, Interviews: 2008 – February 2013], Moscow: Medium.