

Динамика численности и мобильность среднего класса в России в 2000–2017 гг.¹

А.И. ПИШНЯК*

***Алина Игоревна Пишняк** – кандидат социологических наук, заведующая Центром анализа доходов и уровня жизни, Институт социальной политики, Национальный исследовательский университет «Высшая школа экономики». Адрес: 109074, Москва, Славянская пл., д. 4, стр. 2. E-mail: apishniak@hse.ru

Цитирование: Пишняк А.И. (2020) Динамика численности и мобильность среднего класса в России в 2000–2017 гг. // Мир России. Т. 29. № 4. С. 57–84. DOI: 10.17323/1811-038X-2020-29-4-57-84

В статье представлены результаты лонгитюдного исследования среднего класса в России, демонстрирующие динамику его масштабов в 2000–2017 гг. Данные Российского мониторинга экономического положения и здоровья населения (РМЭЗ НИУ ВШЭ) – эмпирической базы исследования – позволяют применить трехкритериальную методологическую схему идентификации среднего класса по благосостоянию, социально-профессиональному статусу и самоидентификации. Согласно выбранной методологии, домохозяйства, отвечающие трем признакам среднего класса, отнесены к его ядру; характеризующиеся двумя критериями – к полужядру; а соответствующие только одному из трех – к периферии среднего класса. Обобщенный средний класс идентифицируется по сумме домохозяйств ядра и полужадра, а добавление к ним периферии очерчивает границы совокупного среднего класса. В работе уделяется внимание не только изменению размера среднего класса, но и движению его состава. Анализируя, как соотносятся доли вновь входящих в средний класс и выбывающих из него год от года, можно определить периоды, ставшие наиболее благоприятными для среднего класса, и, напротив, выявить точки проверки на прочность.

Исследование демонстрирует, что на протяжении 2000-х гг. имел место стабильный рост доли среднего класса в России, но начиная с 2010 г. обозначился перелом тренда – сжатие ядра, а в 2015 г. было зафиксировано некоторое уменьшение и совокупного среднего класса. Однако изменения, произошедшие в контексте кризиса 2014–2015 гг., нельзя назвать драматическими. Более тревожным кажется следующий факт: сокра-

¹ В статье использованы результаты проекта «Мобилизация и повышение качества человеческого капитала среднего класса и уязвимых групп населения», выполненного в рамках Программы фундаментальных исследований НИУ ВШЭ в 2019 г.

щение произошло не только за счет падения материальной обеспеченности, но и по причине потерь в социально-профессиональном статусе, при этом фиксировалась высокая мобильность состава среднего класса. Этот факт не может не вызывать беспокойства, поскольку, несмотря на плюрализм в оценках роли среднего класса в истории, сегодня он признан залогом стабильного развития для стран с переходной экономикой, поскольку представители среднего класса формируют запрос на инновации и их мягкое внедрение в жизнь, придерживаясь ориентира на невзрывные трансформации.

Ключевые слова: средний класс, мобильность среднего класса, численность среднего класса, благосостояние, доходы, социально-профессиональный статус, самоидентификация, стратификация

Введение

Средний класс остается в фокусе внимания российских исследователей на протяжении всей постреформенной истории страны, при этом оказывается интересен не только научному сообществу, но и представителям власти, бизнеса, общественных организаций. Уже к концу 1990-х гг. был накоплен значительный багаж эмпирических знаний об этом элементе структуры общества [Заславская, Громова 1998; Левада 1998; Малева и др. 2000]. Но вместе с тем пришло и понимание необходимости постоянно отслеживать масштабы и положение среднего класса как многочисленного, малостабильного и при этом крайне важного для определения траектории развития страны феномена. На протяжении 2000-х гг. эксперты неоднократно обращались к анализу положения среднего класса, обсуждая прогресс уровня и качества жизни населения, а также оценивая эффекты экономического спада 2008–2009 гг. [Малева, Овчарова 2009; Шкаратан, Любимов, Иняевский 2008; Григорьев 2008]. Новый экономический кризис вновь привлек внимание научного сообщества к представителям среднего класса в контексте поиска слоев, наиболее остро ощутивших на себе последствия изменений [Тихонова 2016].

Однако в условиях видимого изобилия работ, посвященных среднему классу в России, подавляющее большинство материалов носили и носят срезовой характер, и только единицы отличаются детально проработанной методологией и дают динамические оценки. Вместе с тем разговор о тенденциях развития этого слоя общества невозможно строить исключительно на основе одномоментных исследований. Только мониторинговые опросы позволяют выявить, каким образом преобразуется средний класс: монотонная трансформация и скачкообразные изменения характеризуют абсолютно разные модели развития общества, однако на некоторых этапах могут формировать сходные структуры.

В данной статье будут представлены результаты лонгитюдного исследования среднего класса в России, основанного на данных РМЭЗ НИУ ВШЭ², демонстрирующие динамику масштабов среднего класса от 2000-го к 2017 г.

Принимая во внимание дискуссию о методологических подходах к идентификации среднего класса, мы выбираем в качестве концептуальной платформы

² <http://hse.ru/rf/ms>

трехкритериальный подход к его определению, предложенный в 2000 г. в рамках работы «Средние классы в России» (далее – СКВР) [Малева и др. 2000] и ставший, на наш взгляд, эталоном комплексного экономико-социологического подхода к идентификации среднего класса. Определив средний класс по нескольким критериям, авторы обозначили не только его фактические размеры, но и наиболее близкие к нему группы (своеобразный резерв): ядро, полуядро, периферия получили определение и точное социально-демографическое описание.

Используя наиболее обоснованный, на наш взгляд, подход для идентификации среднего класса (т. е. определив объект в соответствии с методологией, предложенной в рамках исследования СКВР), мы анализируем его динамику и мобильность.

Теоретическая основа исследования

Проблемы оценки численности представителей среднего класса, исследование их образа жизни и отношения к действительности регулярно возникают на повестке дня. При этом следует признать, что эксперты обсуждают феномен, который сущностно совершенно не соответствует своему названию: средний класс на деле не является ни «средним», ни «классом». В действительности речь идет о наиболее благополучной части массовых слоев, условно называемых «средним классом» и представляющих наибольший интерес в контексте задач социального и экономического развития.

Понятие «средний класс» всегда имело множество интерпретаций, каждая из которых формировалась под влиянием особенностей своего времени и доминирующих представлений о социальной структуре. Мысль о том, что срединная прослойка общества является гарантом стабильности государства, возникла еще в античности [Adamovsky 2005]. Первые упоминания среднего класса датируются XVIII в. [Tarkhnishvili A., Tarkhnishvili L. 2013], а существенное продвижение в понимании социальной структуры и среднего класса произошло веком позже. В результате сформировались различные взгляды на природу стратификации общества. В основе марксистского подхода лежит идея о ключевой роли отношения к средствам производства. Для веберианства важными для социальной стратификации оказываются власть и престиж. Также выделяется ресурсный подход, представители которого полагают, что в основе определения класса лежит набор специфических, важных в различных сферах активов.

С точки зрения марксистского подхода положение человека в классовой структуре определяется отношением к средствам производства, как следствие, возникают две большие группы людей – буржуазия и рабочий класс. Средний класс находится между ними и включает в себя мелких промышленников и торговцев, ремесленников и крестьян – тех, кто не владеет достаточными ресурсами, чтобы конкурировать с капиталистами [Wright 2005]. Он постоянно растет, поддерживая стабильность и обеспечивая безопасность богатейших капиталистов [Walton 1971]. Получая развитие в трудах неомарксистов, эта идея приводит к пониманию современного среднего класса как обладателя «противоречивых позиций»: тех, кто лишен контроля над экономическими ресурсами, но может на них влиять (менеджеры и мелкие работодатели) [Новак 2008]. Эту мысль развивает в своих работах, например, Э. Райт [Wright 2000].

Подход М. Вебера базируется на убежденности в том, что положение человека в обществе задается тремя факторами: собственностью, властью и престижем. Каждый из них лежит в основе иерархии: различия в собственности ведут к существованию классов, различия во власти – к существованию политических групп, различия в престиже – к существованию статусных групп [Вебер 1994]. На вершине социальной структуры находятся собственники, на нижней ступени – рабочий класс. Между ними располагается целый спектр «средних классов» [Вебер 2003]. Этот подход стал отправной точкой для развития целого ряда концепций, среди авторов которых П. Блау и О. Дункан [Blau, Duncan 1976], Р. Льюис и А. Мод [Lewis, Maude 1950], Л. Уорнер [Warner, Meeker, Eells 1949], Дж. Голдторп [Goldthorpe 1982]. Примером ресурсного подхода могут служить работы П. Бурдье, который полагал, что каждый человек обладает набором специфических капиталов, ценность которых проявляется в различных сферах (полях), и именно капиталы определяют положение человека в обществе [Hastings, Mattheus 2015].

Большинство современных работ, посвященных стратификации, по-прежнему ставят во главу угла материальное положение, занятость и статусы (например, исследования У. Томпсона, Дж. Хики [Thompson, Hickey 2005], Д. Гильберта [Gilbert 1998]). Есть эксперты, фокусирующиеся в большей степени на благосостоянии (Н. Бердсолл, К. Грэхэм и С. Петинато [Birdsall, Graham, Pettinato 2000]) или, напротив, на профессиональной деятельности населения (Р. Ливайн [Levine 1998]). Конечно, наряду с такими подходами возникают и новые идеи относительно природы классовых различий. Наиболее яркой в этом контексте можно назвать теорию Р. Флориды, который также обращается к занятости, но делает упор не на профессионально-квалификационной позиции, а на содержании труда, выдвигая гипотезу о существовании в современном обществе особого креативного класса – нового драйвера развития [Florida 2002]. Однако подобного рода теории подвергаются конструктивной критике и пока не составляют серьезной конкуренции традиционным взглядам³, и в фокусе внимания снова и снова оказывается средний класс, идентифицированный на основе базовых критериев.

В России исследования среднего класса имеют свои особенности: как правило, авторы не занимаются разработкой новых теорий, а задаются вопросами, есть ли в России средний класс и кто является его представителями. Однако, говоря об отечественных работах, посвященных среднему классу, достаточно вспомнить такие имена, как Т.И. Заславская, Ю.А. Левада, А.Г. Здравомыслов, В.В. Радаев, О.И. Шкаратан [Заславская, Громова 1998; Левада 1998; Здравомыслов 2001; Радаев, Шкаратан 1996], чтобы понять, что это предмет подлинного научного интереса.

Взгляд на средний класс в России во многом обусловлен исторической спецификой. Новая социальная структура начала формироваться в 1990-х гг. при переходе к рыночной экономике. Однако единого мнения о том, какие группы имели потенциал стать полноценным средним классом, не было: эксперты видели в его основе представителей предпринимательства, бывшей советской номенклатуры, нового госаппарата и прочих [Рывкина 1994]. В то же время формирование среднего класса было крайне важным для послереформенной России по причинам идеологического, политического и экономического характера [Левинсон, Стучев-

³ Заметим, что Р. Флорида, например, сегодня и сам называет свою теорию ошибочной, признавая, что креативный класс не является драйвером стабильного развития современного общества.

ская, Шукин 2004]. Во-первых, наличие среднего класса должно было стать одним из доказательств уверенного движения страны к западному образцу, который был несомненным ориентиром для России 1990-х гг. Во-вторых, средний класс рассматривался как агент поддержки политического режима и гарант стабильности выбранного курса. В-третьих, ставку на средний класс делали представители бизнеса, пришедшие на новый рынок и выстраивающие маркетинговые стратегии по продвижению продуктов на российском рынке. Пиком исследовательского интереса к российскому среднему классу стал 1993 г., после которого ажиотаж вокруг данной темы пошел на спад и вопросы, связанные со средним классом, остались в повестке узкого круга специалистов [Балобанова 2008].

Вторая половина 1990-х гг. характеризовалась экспертами как экономика выживания, в которой не было места артикуляции задачи взращивания среднего класса, и в силу этих двух обстоятельств поиски среднего класса становились неперспективной исследовательской задачей⁴ (подробно об различных этапах изучения среднего класса в России пишут, например, И. Самсон и М. Красильникова [Самсон, Красильникова 2010]). Запрос на формирование данного слоя общества сложился ближе к 2000 г. К этому моменту были сформированы две экспертные позиции: «среднего класса в России нет» vs «средний класс существует, но еще не оформился окончательно» [Здравомыслов 2001]. Сторонники первой использовали в своей риторике следующие утверждения: (1) класс – это теоретический конструкт, а не часть объективной реальности; (2) средний класс возник в западных обществах, характерен только для них и не существует в российских реалиях; (3) российские реформы свели на нет шансы формирования среднего класса и привели только к разделению общества на богатых и бедных – установлению пресловутой модели «двугорбого верблюда».

В 2000-х гг. фиксировался новый всплеск интереса к среднему классу, и именно этот период можно назвать самым продуктивным с точки зрения формирования альтернативных подходов к идентификации среднего класса. Общей чертой всех предложенных методологических решений стало использование многокритериального принципа определения среднего класса, предполагающего одновременный учет разнородных признаков и исследование их комбинаторики.

Коллектив ИС РАН под руководством Н.Е. Тихоновой отнес к представителям среднего класса работников нефизического труда, имеющих образование не ниже среднего специального, среднемесячные душевые доходы не ниже медианных и ряд товаров длительного пользования [Тихонова 2014], при этом также учитывалась оценка человеком собственного положения на социальной лестнице [Горшков, Тихонова 2006].

Авторский коллектив во главе с Л.М. Григорьевым предложил свой вариант совмещения материально-имущественного и профессионально-должностного подходов, фокусируясь на характеристиках занятости: управленческом статусе, квалификации, уровне сложности профессиональной деятельности, секторе экономики [Григорьев, Салмина, Кузина 2009].

Наконец, в рамках совместной работы Т.М. Малевой, Л.Н. Овчаровой, В.В. Радаева, Е.М. Авраамовой и других авторов упомянутого выше исследования «Средние классы в России» (СКВР), была разработана трехкритериальная методология

⁴ В силу этого в данной работе мы также начинаем исследование среднего класса с 2000-х гг.

выделения среднего класса, учитывающая материально-имущественные (доходы, сбережения, имущество), социальные (образование, занятость, должность и уровень квалификации) критерии и оценки социального самочувствия (адаптация к экономическим условиям, комфортность жизни, успешные стратегии экономического поведения) [Малева и др. 2000].

Общей чертой представленных подходов российских авторов стало принятие идеи о неоднородности среднего класса, в связи с чем был выделен не только сам средний класс, но и различные его уровни, а также группы, имеющие потенциал стать средним классом; объединяет эти работы и интерес к материально-имущественным и социально-профессиональным критериям идентификации среднего класса. Однако единого подхода к его определению не существует и сегодня, что оставляет широкий простор для новых интерпретаций и исследований.

В качестве эталонного для данной статьи выбран концепт исследования СКВР, поскольку он отличается наиболее четким методологическим описанием и определяет средний класс как важный для развития страны элемент общества, характеризующийся не только материальной обеспеченностью, но и высокой компетентностью (основанной, в частности, на высоком уровне образования). Его представители добиваются успехов в карьере, получают вследствие этого большую ресурсную обеспеченность и при этом осознают, что располагают относительно большими возможностями. Эксперты называют такой слой деятельной опорой общества, его стабилизатором или позвоночником, указывая в качестве ориентира развития превалирование представителей среднего класса в социальной структуре. Именно это формирует запрос на исследование масштабов среднего класса в современном российском обществе, а также мотивирует нас обозначить задачу оценки устойчивости синергии трех «о», выраженных в многокритериальном идентификационном подходе: обеспеченность, образованность и осознанность.

Эмпирическая база

В настоящее время в России существует только один информационный источник, позволяющий решить задачи настоящего исследования. РМЭЗ НИУ ВШЭ – это единственное репрезентативное общенациональное лонгитюдное обследование, имеющее более чем двадцатилетнюю историю. База РМЭЗ НИУ ВШЭ содержит информацию об образовании, занятости, доходах, расходах, жилищных условиях, удовлетворенности жизнью и прочем. При этом сбор данных реализуется как на индивидуальном, так и домохозяйственном уровнях. Часть выборки является панельной. Благодаря этому РМЭЗ НИУ ВШЭ дает возможность применить трехкритериальную методологическую схему идентификации среднего класса (благополучие, социально-профессиональный статус и самоидентификация) и провести анализ как динамики размеров, так и мобильности состава среднего класса. В рамках исследования используются шесть раундов мониторинга:

- 9-й (2000 г.) – 3319 домохозяйств;
- 13-й (2004 г.) – 3375 домохозяйств;
- 16-й (2007 г.) – 3932 домохозяйства;

- 19-й (2010 г.) – 6325 домохозяйств;
- 22-й (2013 г.) – 6148 домохозяйств;
- 24-й (2015 г.) – 4862 домохозяйства;
- 26-й (2017 г.) – 7115 домохозяйств⁵.

Для исследования динамики размеров среднего класса используется репрезентативная часть выборки раундов, при исследовании мобильности состава – панельная часть данных.

Методология идентификации среднего класса

Идентификация среднего класса

Заимствуя методологический подход к идентификации среднего класса у авторов СКВР, мы, тем не менее, не снимаем задачу разработки методологии исследования, поскольку инструментарий РМЭЗ НИУ ВШЭ имеет свои особенности и требует принятия целого ряда решений для реализации выбранной концепции поиска среднего класса.

Трехкритериальный метод идентификации среднего класса предполагает учет благосостояния, социально-профессионального статуса и самоидентификации населения. Устанавливая критерии, соответствующие среднему классу, определяем домохозяйства, концентрирующие все три признака, ядром среднего класса, два признака – полуядром, а семьи, характеризующиеся только одним признаком, относим к категории периферии среднего класса (*рисунок 1*). Ядро является устойчивым социальным образованием, представленным населением, которое в наибольшей степени соответствует среднему классу. Полуядро объединяет наиболее близкие к среднему классу группы, но менее постоянные в своих статусах и вместе с тем представляющие неким резервом для развития ядра. Периферия довольно сильно отличается от ядра, и внимание к ней объясняется желанием в целом обрисовать распространенность каждого из критериев среднего класса. *Обобщенный средний класс* определяется по сумме домохозяйств ядра и полуядра, а добавление к ним периферии очерчивает границы *совокупного среднего класса*.

Внимание к структуре среднего класса обусловлено, во-первых, интересом к изменению консистентности признаков среднего класса, а во-вторых, стремлением получить динамическую оценку ядра, в т. ч. определить, за счет каких характеристик и в какие периоды времени (экономического цикла) оно растет/сокращается.

Инструментарий обследования РМЭЗ НИУ ВШЭ существенно отличается от инструментария СКВР. С учетом этого мы стремимся максимально корректно повторить процедуру выявления среднего класса, используя схожие переменные и предлагая в отдельных случаях варианты альтернатив. Рассмотрим детальнее, каким образом это реализуется, приводя при этом сопоставление оценок, полученных в ходе СКВР и нашего исследования в части работы с данными 2000 г. – отправной точки динамического анализа.

⁵ Предварительные данные за 2017 г.

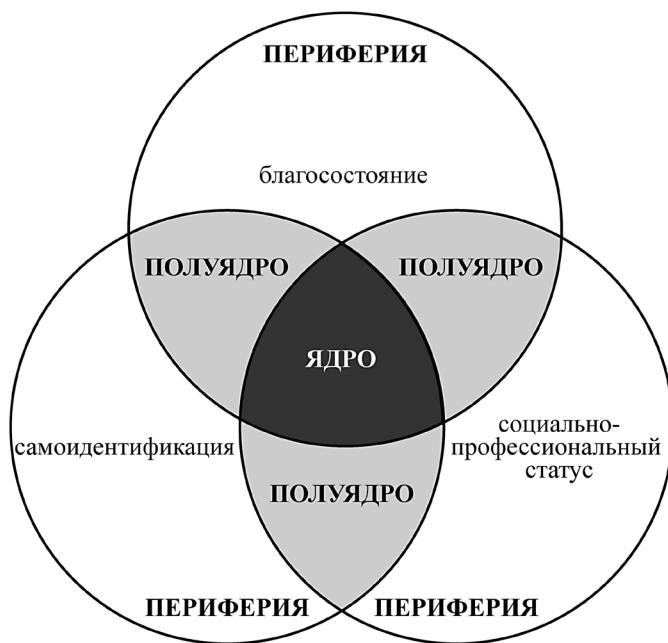


Рисунок 1. Схема идентификации структуры среднего класса

I. Благополучие. Идентификация среднего класса по показателю благополучия основывается на пяти нижеследующих компонентах.

1) *Доходы.* При оценке доходов домохозяйств учитываются заработная плата, пенсии, доход от личного подсобного хозяйства, сальдо трансфертов и прочие доходы семьи. Данные по индивидуальному массиву агрегируются. Поскольку выборка РМЭЗ НИУ ВШЭ общероссийская, актуальным становится приведение оценок доходов семей, проживающих в различных регионах страны, к единой шкале. Это осуществляется посредством поправки на региональный индекс, представляющий собой соотношение величины среднего общероссийского прожиточного минимума с величиной среднего прожиточного минимума, установленного в субъекте РФ⁶. Показатель медианного душевого дохода после проведения такой корректировки в 2000 г., по данным РМЭЗ НИУ ВШЭ, составляет 1403 руб., и эта оценка близка к полученной в ходе СКВР – 1250 руб.

По аналогии с СКВР соответствующими среднему классу считаем доходы 8–10 децилей, что обеспечивает попадание по данному критерию в средний класс для 30% домохозяйств.

2) *Сбережения.* Эта компонента благополучия в рамках РМЭЗ НИУ ВШЭ определяется по факту наличия сбережений или денег, которые домохозяйство одолжило друзьям, знакомым или родственникам. В 2000 г. доля таких семей

⁶ Рассчитывается на основании данных о прожиточном минимуме (все население) отдельно для каждого года (2000, 2004, 2007, 2010, 2013, 2015 гг.).

составляла 24,2%. Для сравнения, по данным СКВР к среднему классу по критерию сбережений относились 23,8% домохозяйств.

3) *Имущество*. Согласно комплексному подходу к оценке материальной обеспеченности, набор товаров длительного пользования, имеющийся у домохозяйства, является одной из характеристик благосостояния семьи. Необходимым условием здесь устанавливаем наличие в распоряжении семьи новых приборов и определяем уровень среднего класса следующим образом: в распоряжении домохозяйства есть как минимум треть предметов длительного пользования из списка, закрепленного инструментарием исследования⁷, причем часть из них не старше 1 года. Этому критерию в 2000 г. соответствовали 36,3% домохозяйств – участников мониторинга; оценка, полученная в рамках СКВР, – 37%.

4) *Активы, типичные для села*. Наличие земельных угодий и сельскохозяйственных животных, а также доходов от личного подсобного хозяйства (ЛПХ) являются компонентами благосостояния среднего класса, живущего вне городской черты. Оценки масштабов распространенности данного признака среднего класса, полученные в рамках СКВР и на данных РМЭЗ НИУ ВШЭ, весьма похожи. Мониторинг позволяет выявить долю домохозяйств, располагающих 30 и более сотками земли: в 2000 г. она составляла 6,1%. Согласно СКВР, земельные угодья имеют 4,7%. Распространенность животноводства и выручки от продажи продукции ЛПХ, полученные на данных РМЭЗ НИУ ВШЭ (2000 г.) и СКВР, фиксируются на уровне 9,9 и 10,5% соответственно.

5) *Недвижимость*. Данная составляющая благосостояния идентифицируется на основе данных о наличии второго жилья и/или земельного участка размером 15–30 соток и/или проживании в квартире площадью от 18 м² на человека. Доли домохозяйств, имеющих второе жилье, по данным СКВР и РМЭЗ НИУ ВШЭ (2000 г.), фактически совпадают – 27,0 и 26,8% соответственно. Также схожи сегменты домохозяйств – жителей областных центров, располагающих квартирами площадью не ниже социальной нормы: 18,2% семей имеют не менее одной комнаты в расчете на члена домохозяйства, согласно СКВР, и 19,5% характеризуются жилплощадью от 18 м² на человека в соответствии с РМЭЗ НИУ ВШЭ (2000 г.). Однако суммарное число семей, владеющих вторым жильем или квартирой указанного размера, по данным СКВР, существенно больше выявленного на основе РМЭЗ НИУ ВШЭ (2000 г.) – 45,2 против 39,3%, что свидетельствует о том, что некоторое различие в постановке вопросов дает существенное расхождение результатов. Чтобы нивелировать его, мы разработали дополнительный критерий идентификации уровня обеспеченности недвижимым имуществом, соответствующий среднему классу – наличие земельного участка размером 15–30 соток. Напомним, что использование домохозяйством более крупного участка отслеживалось ранее в составе активов, характерных для жителей села. Но и 15–30 соток земли – ресурс, который вполне заслуживает внимания, учет которого позволяет выровнять оценки доли семей, соответствующих среднему классу, по критерию недвижимости согласно СКВР и РМЭЗ НИУ ВШЭ (2000 г.) – 45,2 и 45,5% соответственно.

⁷ От раунда к раунду список товаров длительного пользования в вопроснике РМЭЗ НИУ ВШЭ модифицируется. Во всех волнах мы учитываем 12 предметов, но перечень несколько меняется: например, если в 2000 г. фиксируется наличие черно-белого телевизора и цветного, то в 2010 г. – обычного цветного телевизора и цветного с плоским экраном.

Итоговый критерий. Итак, мы описали основные признаки благосостояния, соответствующего уровню среднего класса. Но какое сочетание критериев следует считать достаточным для причисления семьи к этому слою общества по признаку материальной обеспеченности в конечном итоге?

В 2000 г. к среднему классу относим домохозяйства, характеризующиеся, по крайней мере, тремя из шести признаков⁸:

- 8–10-й децили по душевому доходу;
- наличие сбережений;
- наличие трети предметов имущества из списка;
- наличие второго жилья или 15–30 соток земли, или 18 м² на человека при проживании в областном центре;
- наличие в распоряжении не менее 30 соток земли;
- наличие доходов от ЛПХ и продажи сельскохозяйственных животных и продуктов животноводства.

Первые четыре критерия в той или иной форме традиционно используются как российскими, так зарубежными исследователями и не требуют, на наш взгляд, дополнительных обоснований; последние же два разработаны для выявления сельских средних классов: их возникновение продиктовано спецификой нашего общества, значительным расхождением в структуре благосостояния сельских и городских домохозяйств⁹.

II. Социально-профессиональный статус. Статус домохозяйства в рамках этой компоненты на данных РМЭЗ НИУ ВШЭ идентифицируется по главе семьи. Признаками среднего класса по этому критерию в рамках СКВР считаются высшее образование при регулярной занятости, не связанной с физическим трудом, или малое предпринимательство. Из группы домохозяйств среднего класса исключаются семьи собственников и управленцев высшего звена предприятий среднего и крупного бизнеса. В 2000 г. средний класс по социально-профессиональному статусу составлял, согласно РМЭЗ НИУ ВШЭ, 19,3%; в рамках СКВР аналогичный показатель – 21,9%.

III. Самоидентификация. Методика определения среднего класса по самоидентификации предполагает учет субъективных оценок доходов, личного уважения и властной позиции. Эти оценки фиксируются в рамках РМЭЗ НИУ ВШЭ при помощи шкал от 1 до 9. Соответственно, срединными значениями являются градации 4–6. Средним классом признаются семьи, в которых не менее половины взрослых или глава семьи идентифицируют себя как средний класс по двум или трем шкалам из трех. Сегмент таких домохозяйств составлял в 2000 г., согласно мониторингу, 41,8%; по данным СКВР, по критерию самоидентификации средним классом являются 39,5% российских семей.

⁸ Применялась также процедура корректировки, предполагающая, что домохозяйства, которые отличаются только одним из пяти перечисленных критериев, но предельно высоким (например, доходами на уровне 5% самых богатых), попадают в категорию среднего класса. Вместе с тем семьи с двумя и более предельно высокими критериями переходят в группу выше среднего.

⁹ Отметим, что завершающим этапом определения среднего класса по благосостоянию является исключение из его состава домохозяйств с самым высоким уровнем обеспеченности (верхушка распределения по доходу – топовые 5% домохозяйств; владеющие и дачей, и 50 сотками земли, и вторым жильем; сберегающие ежемесячно не менее 10 тыс. руб. в 2000 г.).

Подводя итог описанию методологии, еще раз подчеркнем, что, последовательно выявляя признаки среднего класса по благосостоянию, социально-профессиональному статусу и самоидентификации, мы очерчиваем круг домохозяйств, принадлежащих к обсуждаемой группе и являющихся наиболее близкими к ней. Обобщенный средний класс по данным мониторинга за 2000 г. составляет в результате 18,3% домохозяйств против 19,1% (по СКвР), а совокупный – 52,9 против 52,2% соответственно.

Немаловажно пояснить, почему при выборе вариантов корректировки методологии мы ориентируемся на результаты, полученные в СКвР. Причина заключается в том, что РМЭЗ не является специализированным исследованием, направленным на изучение среднего класса в России. Используя данные мониторинга, мы ставим перед собой задачу определения динамики и мобильности среднего класса. В этой связи, тестируя идентификационную методологию, вполне логично ориентироваться на оценки, полученные экспертами в ходе опроса, изначально имеющего своей целью изучения среднего класса.

Динамика среднего класса

После идентификации на данных каждой из отобранных волн РМЭЗ НИУ ВШЭ домохозяйств среднего класса была получена возможность исследования динамики масштабов этого сегмента российского общества. При переходе от периода к периоду мы фиксируем изменение доли семей, отвечающих признакам среднего класса, в составе всех домохозяйств. Таким образом, анализ динамики среднего класса осуществляется на основе сравнения по годам относительного представительства семей среднего класса в общей численности российских домохозяйств.

Мобильность среднего класса

Очевидно, сопоставляя масштабы среднего класса в разных периодах, мы не в полной мере отвечаем задаче исследования трансформаций, происходящих с ним. Фиксируя не только изменение совокупной величины среднего класса, но и доли выбывающих из него и вновь входящих в его состав, получаем возможность оценить *стабильный средний класс* – домохозяйства, остающиеся в составе среднего класса год от года. Именно это и является сутью анализа мобильности и, как уже отмечалось выше, представляет особый интерес в контексте исследования среднего класса в России.

Схематично конвергенция состава среднего класса представлена на *рисунке 2*. Этот подход уже использовался в наших работах ранее [Трусова 2001], именно так реализуется анализ мобильности состава среднего класса и в настоящем исследовании.

Для описания интенсивности движения домохозяйств по означенным направлениям рассчитываются адаптированные под задачи настоящего исследования коэффициенты замещения и выбытия, которые обычно используются в анализе

кадрового состава организаций. Мы предлагаем следующие формулы для расчета коэффициентов:

$$K_{\text{замещения}} = \frac{СК_{\text{новый}}}{СК_{\text{экс}}} \quad (1),$$

где $СК_{\text{новый}}$ – домохозяйства, которые вошли в состав обобщенного среднего класса (не были средним классом в начале периода (t), но стали им к окончанию периода ($t+1$)), $СК_{\text{экс}}$ – домохозяйства, которые выбыли из состава среднего класса (были средним классом в начале периода (t), но перестали быть таковым к окончанию периода ($t+1$)).

$$K_{\text{выбытия}} = \frac{СК_{\text{экс}}/n}{(СК_t + СК_{t+1})/2} \quad (2),$$

где $СК_t$ – численность обобщенного среднего класса на начало периода; $СК_{t+1}$ – численность обобщенного среднего класса на конец периода; n – число лет в периоде.

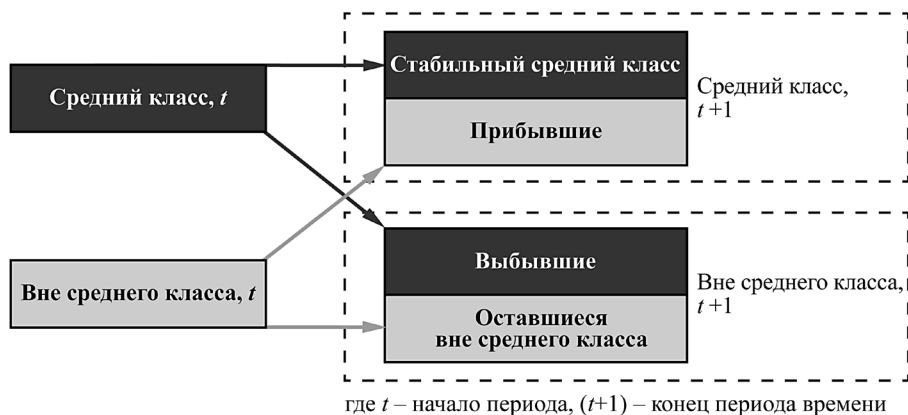


Рисунок 2. Векторы мобильности домохозяйств в структурном разрезе

Расчет коэффициентов помогает определить, какой поток мобильности является преобладающим – входящий или исходящий. Это немаловажно, поскольку изменение состава группы год от года может быть значительным как за счет постоянного притока новых семей в ее состав, так и ввиду их постоянной ротации. Динамика коэффициентов снимает этот вопрос.

Заметим, что в рамках работы с панельной частью данных мы не располагаем возможностью анализировать движение домохозяйств внутри структуры самого среднего класса (переход из полуядра в ядро, периферию и т. п.). Это ограничение продиктовано величиной выборки: для того чтобы работать со значимыми долями, будем фиксировать изменения только в составе обобщенного и совокупного средних классов, в противном случае оценки не выйдут за пределы величины статистической погрешности.

Перечислив методологические инструменты, использованные в данной работе, перейдем к описанию результатов исследования динамики масштабов и мобильности среднего класса в 2000–2017 гг.

Динамика распространенности отдельных признаков среднего класса

Применение вышеизложенной методики позволило оценить распространенность отдельных признаков среднего класса, идентифицировать его ядро, полуядро, периферию, а также обобщенный и совокупный средний класс в России 2000–2017 гг. Все эти данные получены для каждого из семи отобранных годов и дают возможность проанализировать динамику ситуации. Обратимся сначала к описанию изменений величин сегментов российских домохозяйств, характеризующихся отдельными признаками среднего класса.

В период 2000–2013 гг. наблюдалось увеличение доли семей, обладающих как материальными и социально-профессиональными, так и самоидентификационными признаками среднего класса. За это время группа, соответствующая среднему классу по критерию материальной обеспеченности, выросла на 1,8 п. п., по социально-профессиональному статусу – на 8,5 п. п., по самоидентификации – на 8,7 п. п. Однако при переходе от 2013 к 2015 г. тренд был прерван, и впервые за длительный период времени фиксировалось небольшое сокращение сегмента домохозяйств, отвечающих критериям материальной обеспеченности и социально-профессионального статуса среднего класса¹⁰. Но если в контексте занятости и образования к 2017 г. провал был компенсирован, то по благосостоянию средний класс до настоящего времени нарастить не удалось. При этом население отреагировало на изменения объективных критериев и снижением субъективных оценок: в 2017 г. было отмечено второе за период наблюдений сокращение распространенности самоидентификационного критерия (*таблица 1*). Заметим, что в разрезе отдельных компонентов благосостояния нисходящая тенденция наметилась гораздо раньше.

Постоянное сокращение доли домохозяйств, имеющих сбережения, наблюдалось на протяжении всего периода после экономического кризиса конца 2000-х гг. Отчасти это было обусловлено снижением уровня доходов, отчасти – переходом от провалившейся в период падения курса рубля стратегии денежных сбережений к стратегии вложения в недвижимость и товары длительного пользования. Косвенные свидетельства этого обнаруживаются в ходе анализа изменения сегмента семей, обладающих недвижимостью, которая отвечает уровню среднего класса: за три года (с 2010 до 2013 г.) доля таких домохозяйств увеличилась почти на 9%

¹⁰ С учетом ошибки выборки зафиксированное снижение может отражать фактическую стагнацию.

(с 42,4 до 46,1%). Также подтверждение вышесказанному находим, обращаясь к данным по имущественной обеспеченности: если в 2007 г. признаками среднего класса отличались примерно 40% семей, то в 2010 г. – почти 46%, а в 2017 г. – более 55%.

Более драматичная картина, чем в случае со сбережениями, фиксировалась в отношении активов, типичных для жителей села. Это единственный из индикаторов благосостояния среднего класса, который становился все менее и менее распространенным среди российских семей на протяжении всего периода наблюдения и к 2017 г. составил 52% от величины показателя в 2000 г. (8,6 против 16,6%). Причем сокращение коснулось как сегмента домохозяйств, обладающих земельными угодьями, так и доли семей, имеющих доходы от ЛПХ и животноводства: в первом случае было зафиксировано уменьшение представительства группы на треть (4,1 против 6,1%), во втором – более чем на половину (4,5 против 10,5%).

Таблица 1. Динамика распространенности отдельных признаков среднего класса в 2000–2017 гг., РМЭЗ НИУ ВШЭ, % от числа всех домохозяйств

Признак, значение которого характеризует средний класс	2000 г.	2004 г.	2007 г.	2010 г.	2013 г.	2015 г.	2017 г.
Благосостояние							
Доходы ¹¹	30	30	30	30	30	30	30
Сбережения	24,2	25,2	25,5	23,1	21,5	19,4	18,7
Имущество	36,3	36,7	39,4	45,8	54,3	54,2	55,2
Недвижимость	45,5	44,9	42,4	43,3	46,1	45,8	46,1
Активы, типичные для села, в т. ч.:	16,6	13,9	10,5	9,5	9,6	9,2	8,6
земельные угодья	6,1	5,7	4,8	4,5	4,3	4,2	4,1
доход от ЛПХ и животноводства	10,5	8,2	5,7	5,0	5,3	5,0	4,5
<i>ВСЕГО</i>	<i>21,1</i>	<i>21,2</i>	<i>21,1</i>	<i>20,3</i>	<i>22,9</i>	<i>21,2</i>	<i>21,16</i>
Социально-профессиональный статус							
<i>ВСЕГО</i>	<i>19,3</i>	<i>22,0</i>	<i>24,4</i>	<i>27,76</i>	<i>27,79</i>	<i>26,5</i>	<i>29,4</i>
Самоидентификация							
<i>ВСЕГО</i>	<i>41,8</i>	<i>47,9</i>	<i>49,4</i>	<i>52,0</i>	<i>50,5</i>	<i>53,4</i>	<i>50,8</i>

Результаты анализа мотивируют нас придерживаться идеи урбанистической укорененности среднего класса в России и критически оценивать перспективы формирования сельского среднего класса в ближайшей перспективе. Однако заметим, что приведенные динамические данные не характеризуют ситуацию в фермерском хозяйстве (владельцами предприятий в котором могут быть как сельские, так и городские жители), поскольку данный сюжет остается вне рамок исследования. Речь

¹¹ С поправкой на коэффициент паритета покупательской способности по регионам; за вычетом группы с очень высокой обеспеченностью.

идет исключительно о том, достигают ли сельские жители такого уровня личного благосостояния, который можно рассматривать как отвечающий среднему классу¹².

Отдельно подчеркнем, что, согласно методологии исследования, изменения не могли быть зафиксированы в отношении критерия доходов: три верхних дециля всегда характеризуют 30% населения России, поэтому анализ динамики среднего класса по показателю доходов в рамках такого подхода не имеет смысла.

Однако сделаем небольшое отступление и справочно отметим, что, если в качестве базового критерия отбора домохозяйств среднего класса по доходу выбрать нижнюю границу 8-го дециля по душевым доходам в 2000 г. и в последующих годах корректировать эту величину только по индексу потребительских цен (ИПЦ), динамические оценки будут существенно отличаться от полученных при использовании методики СКвР. За рассматриваемый период доля семей с душевыми доходами, превышающими уровень проиндексированной величины нижней границы 8-го дециля в 2000 г., увеличилась втрое. Иными словами, в результате применения абсолютного подхода к определению границы среднего класса вместо относительного (по трем верхним децилям душевого дохода) нам пришлось бы признать в 2017 г. средним классом по доходу более 90% российских семей. Это, несомненно, отразилось бы и на оценке среднего класса по совокупному показателю благосостояния: масштабы этой группы оказались бы почти вдвое больше, чем в соответствии с относительным подходом (*рисунок 3*). Очевидно, абсолютный подход дает существенную переоценку роста сегмента, однако этот результат немаловажен не только потому, что мотивирует в дальнейшем искать альтернативные подходы к идентификации среднего класса по доходу, но и как иллюстрация существенного роста доходов населения, имевшего место на протяжении 2000-х гг.

Но вернемся к методологической рамке исследования и от благосостояния перейдем к двум другим критериям идентификации среднего класса. Слом динамики распространенности социально-профессионального статуса, соответствующего уровню среднего класса, на рубеже 2013–2015 гг. был обусловлен проблемами с занятостью, выраженными не столько в безработице и закрытии бизнеса¹³, сколько в потере постоянного места занятости с четко оформленными трудовыми отношениями.

Немаловажно заметить, что на фоне всего вышеперечисленного в 2013–2015 гг. устояли самоидентификационные оценки, и доля тех, кто определяет свое положение как соответствующее среднему классу, продолжила увеличиваться. Этому есть, по крайней мере, два объяснения. С одной стороны, влияние оказывали общий эмоциональный климат в стране и волна патриотического оптимизма, сопутствовавшая геополитическим изменениям в России, с другой – серьезные экономические проблемы и снижение доходов населения, на фоне которых группы, которым не грозило падение в бедность, ощутили свое относительно более привлекательное положение. Однако в 2017 г. произошло некоторое отрезвление, и вслед за снижением объективных показателей благосостояния упали и самоидентификационные оценки.

¹² Исследование среднего класса в поселенческом контексте не входит в задачи настоящего исследования. Поэтому только в качестве примечания укажем, что, согласно полученным данным, доля жителей села в составе среднего класса за 2000–2015 гг. сократилась с 15,6 до 11,4%.

¹³ Оценить изменение положения предпринимателей с соблюдением критерия статистической надежности на данных РМЭЗ НИУ ВШЭ не представляется возможным.



Рисунок 3. Динамика распространенности признаков среднего класса (доход и благосостояние) по относительному и абсолютному подходам к определению границы доходов среднего класса в 2000–2017 гг., РМЭЗ НИУ ВШЭ, % от числа всех домохозяйств

Итак, по состоянию на 2017 г. 1/5 российских домохозяйств могли быть отнесены к среднему классу по критерию благосостояния, более 1/4 характеризовались социально-профессиональными признаками этого слоя общества, и 1/2 часть соответствовала среднему классу по самоидентификации.

Динамика размера и структуры среднего класса

Выше мы применяем термин «средний класс», характеризуя домохозяйства, обладающие одним из трех его признаков, однако, по сути, в этих случаях речь идет не о среднем классе как таковом, а *совокупном среднем классе*. Таким образом, это некоторое терминологическое упрощение. Далеко не все семьи, попадающие в средний класс, например, по самоидентификации, одновременно относятся к нему и по социально-профессиональному статусу, и по благосостоянию. И наоборот, множества, характеризующиеся разными признаками, очевидно, имеют и сектор пересечения.

Очевидно, группы, обладающие разным количеством и набором идентификационных признаков среднего класса, существенно различаются между собой. Это обосновывает необходимость продолжения анализа динамики в контексте концентрации и комбинации признаков. И здесь мы совершаем переход от разговора о признаках среднего класса к исследованию самого среднего класса и его структурной композиции.

На протяжении 2000–2015 гг. доля российских домохозяйств, характеризующихся, по крайней мере, одним из трех признаков среднего класса (соответствующий уровень благосостояния, социально-профессионального статуса или самоидентификации), постоянно увеличивалась (рисунк 4). Если в начале периода размер *совокупного среднего класса* составлял 58,3% российских семей, то к 2015 г. в него попадали 68,1%, но при переходе к 2017 г. эта тенденция была прервана.

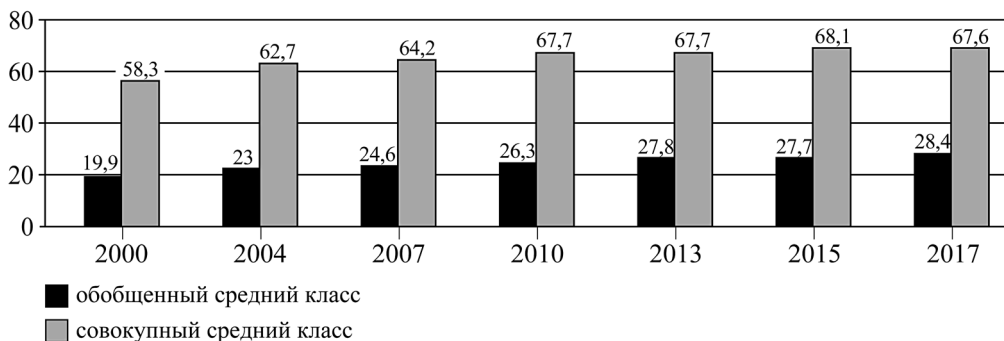


Рисунок 4. Динамика обобщенного и совокупного среднего класса в 2000–2017 гг., РМЭЗ НИУ ВШЭ, % от числа всех домохозяйств

В сегменте *обобщенного среднего класса* – семей, отвечающих двум или трем идентификационным критериям, – приращение фиксировалось вплоть до конечной точки анализа. За 2000–2013 гг. он увеличился на 40% (19,9 против 27,8%). В 2015 г. ситуация несколько изменялась: новые экономические условия определенно не способствовали росту благосостояния и стабильности рынка труда, и впервые за 15 лет численность группы осталась на уровне, приблизительно соответствующем предыдущему периоду, – примерно 28%. Но уже к 2017 г. (вслед за восстановлением роста группы с социально-профессиональным статусом среднего класса) доля обобщенного среднего класса снова увеличилась.

Рассмотрим отдельно *динамику структурных элементов совокупного среднего класса*, чтобы ответить на вопрос о согласованности изменений в разрезе групп домохозяйств, имеющих разное число идентификационных признаков, а также определить, какими межгрупповыми переходами в большей степени обусловлена общая динамическая картина. Данные мониторинга дают основания говорить о нескольких этапах изменений, имевших место на протяжении исследуемого отрезка времени. При этом в период экономического подъема 2000–2007 гг. фиксировался прирост как ядра, так и полуядра среднего класса на фоне неизменного масштаба периферии: доля домохозяйств, обладающих одновременно тремя признаками среднего класса, стала больше в 1,5 раза, сегмент полуядра – в 1,2 раза. Кризис 2008 г. повлек за собой остановку позитивного тренда, а в 2015 г. было зафиксировано первое за длительный срок сокращение численности среднего класса. Теряя статус по одному или нескольким критериям, домохозяйства выбывали из состава ядра, оказывались на периферии среднего класса (рисунк 5).

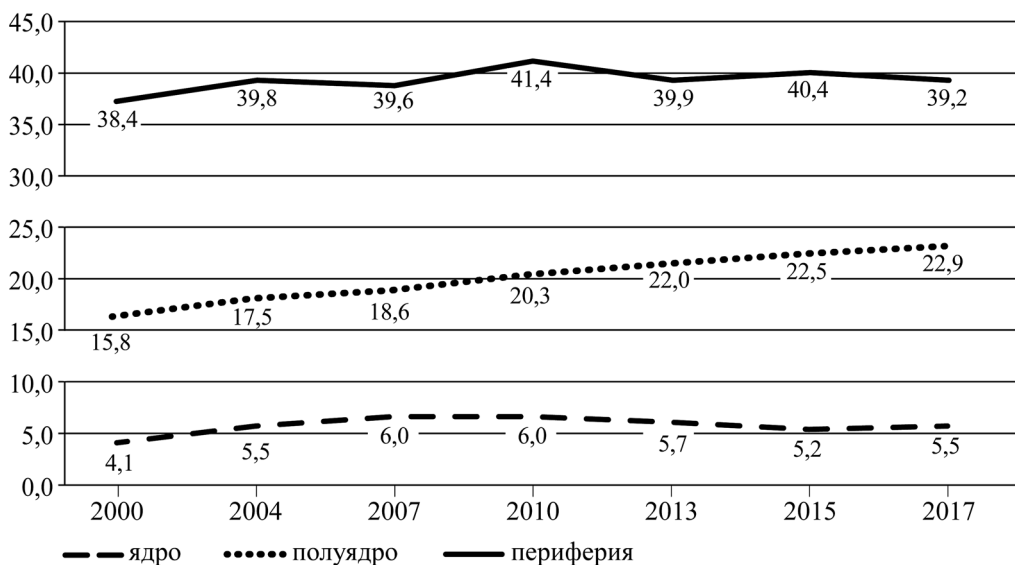


Рисунок 5. Динамика ядра, полуядра и периферии среднего класса в 2000–2017 гг., РМЭЗ НИУ ВШЭ, % от числа всех домохозяйств

Вышеозначенные изменения не могли не привести и к трансформации *композиции совокупного среднего класса*. Динамика представительства периферии и полуядра в совокупном среднем классе была разнонаправленной на протяжении почти всего наблюдаемого периода: если доля периферии сокращалась, то сегмент домохозяйств, обладающих двумя признаками среднего класса, прирастал (*рисунок 6*). Этот прирост до 2007 г. включительно был обусловлен перетягиванием семей из периферии, а в 2010–2013 гг. обеспечивался как за счет периферии, так и ядра, и снова 2015 г. отличался от других. Хотя с учетом ограничений выборки с полной уверенностью это утверждать нельзя, но, судя по всему, синхронное увеличение полуядра и периферии произошло из-за более значительного, чем в предыдущих периодах, выбытия домохозяйств из состава ядра.

Однако негативно сказались на представительстве ядра в структуре совокупного среднего класса не только новые экономические изменения: уже после кризиса 2008–2009 гг. сегмент российских домохозяйств, характеризующихся одновременно тремя идентификационными критериями среднего класса (и благосостоянием, и социально-профессиональным статусом, и самоидентификацией), начал уменьшаться, и в 2017 г. он по-прежнему был меньше, чем до кризиса конца 2000-х гг.

До этого момента мы обращались к данным о концентрации признаков среднего класса у российских домохозяйств, но оставляли без внимания вопрос *пересечения критериев*. Если ядро определяется всеми тремя признаками одновременно, то и полуядро, и периферия заключают в себе по три разнородные группы семей. В случае полуядра – это семьи, характеризующиеся различными комбинациями пар признаков (благосостояние и социально-профессиональный статус, социаль-

но-профессиональный статус и самоидентификация, самоидентификация и благосостояние), в случае периферии – домохозяйства, имеющие по одному из трех базовых идентификационных признаков (благосостояние, социально-профессиональный статус, самоидентификация).

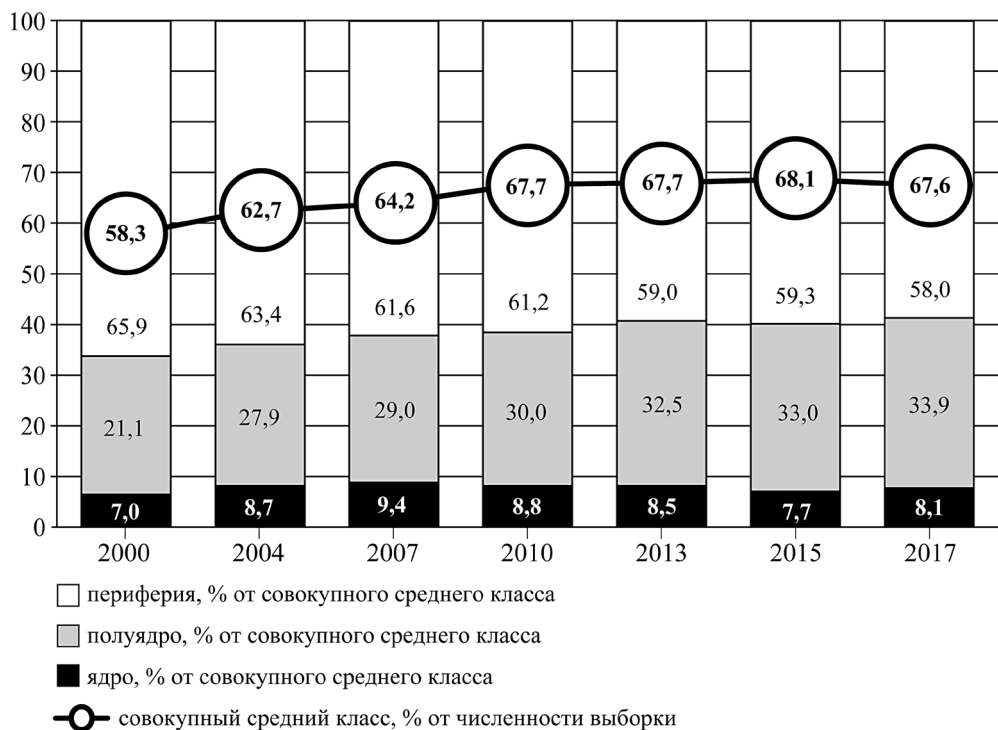


Рисунок 6. Динамика совокупного среднего класса и его структуры в 2000–2017 гг., РМЭЗ НИУ ВШЭ, %

В контексте анализа структуры среднего класса отмечается несколько значимых изменений. В начале рассматриваемого периода наибольшая доля полуядра относилась к среднему классу по благосостоянию и самоидентификации (7,4%). Но уже с 2004 г. ситуация изменялась, и самым многочисленным стал сегмент полуядра, выделенный на основе самоидентификации и социально-профессионального статуса (к 2017 г. относительный размер группы увеличился в 2,3 раза – с 5,8 до 13,1%). Данные мониторинга дают основание предполагать, что это происходило по причине увеличения доли населения, ощущающего себя средним классом. При этом немаловажно, что прирост был обусловлен в большей степени увеличением самоидентификационных оценок работников, относящихся по своему социально-профессиональному статусу к среднему классу. Иными словами, профессионалы, наконец, стали ощущать себя средним классом, и это, на наш взгляд, является одним из основных достижений 2000-х гг. в контексте темы исследования.

Более того, до 2007 г. включительно консистентность признаков увеличивалась, за счет чего выросло и ядро. Но после 2010 г. при неизменной доле среднего класса по социально-профессиональному статусу и увеличении среднего класса по благосостоянию произошло его сокращение. К таким последствиям привело уменьшение сегмента семей, отвечающих самоидентификационной оценке среднего класса (как было продемонстрировано выше, оно имело место в 2013 и 2017 гг.). На наш взгляд, это стало эффектом своеобразного привыкания населения к росту уровня жизни, происходившего в первой половине 2000-х гг. И именно поэтому в посткризисный период, когда доходы перестали увеличиваться привычными темпами, а претерпевший существенные изменения потребительский стандарт требовал наращивания расходов в условиях постоянно расширяющегося предложения, доля ощущающих себя представителями среднего класса сократилась.

Итак, наиболее динамичным оказался сегмент полуядра, представленный одновременно социально-профессиональным статусом и самоидентификацией среднего класса. Эта же часть полуядра была самой многочисленной на протяжении почти всего периода наблюдения и к 2017 г. составила 13,1% российских семей. При этом доля домохозяйств, отвечающих среднему классу по благосостоянию и самоидентификации, оказалась меньше в 1,8 раза, а сегмент пересечения критериев благосостояния и социально-профессионального статуса – в 5 раз.

Что касается периферии, то в ее составе преобладали домохозяйства, относящиеся к среднему классу по критерию самоидентификации (25–28% всех российских домохозяйств). Их численности существенно уступали семьям, отвечающие среднему классу только по уровню благосостояния или только по социально-профессиональному статусу, на долю которых в 2017 г. пришлось 5,9 и 8,2% российских домохозяйств соответственно.

Мобильность состава среднего класса

Получив представление об изменении масштаба и структуры среднего класса, обратимся к вопросу мобильности его состава, и здесь перед нами встает задача выявления домохозяйств, от года к году остающихся в этом слое, вновь входящих в него и покидающих средний класс. Соответственно, речь идет об идентификации трех групп – *стабильного среднего класса*, домохозяйств, *прибывших* в него (или новый средний класс) и *выбывших из его состава* (или экс-средний класс).

Прежде чем перейти к анализу данных, необходимо сделать несколько пояснений, касающихся ограничений исследования мобильности. Во-первых, в фокусе внимания этой части работы будет только обобщенный средний класс, поскольку совокупный средний класс, как уже было показано выше, является очень разнородным и не обладает консистентностью признаков, а для статистически значимого исследования мобильности ядра в выборке наблюдений недостаточно. Во-вторых, с учетом особенности панельной части данных (масштабов осыпания и реставрации) анализ проводится сопоставлением данных по парам раундов и не может быть реализован на общей для 2000–2017 гг. панели домохозяйств ввиду ее немногочисленности. В-третьих, имеются ограничения для анализа динамики стабильного, нового и экс-среднего класса на основе простого сопоставления

долей этих групп в разных периодах без привлечения дополнительных инструментов, т. к. годовые интервалы между выбранными раундами не одинаковы.

Начнем с рассмотрения структуры мобильности по отдельным периодам.

В период 2000–2004 гг. при существенном росте размера обобщенного среднего класса его состав поменялся, доля стабильного среднего класса в 2004 г. составила 53,4% от общей его численности, или 39,8% от всех домохозяйств, относившихся к среднему классу в 2000 или 2004 гг. Как показано на рисунке 7, основным направлением мобильности, определяющим изменение доли стабильного среднего класса, был приток, а не выбытие (34,7 против 25,6%). При том что экс-средний класс составил более четверти структуры, ситуацию начала 2000-х гг. следует признать позитивной, поскольку для среднего класса 1990-х гг. было характерно ежегодное замещение состава на 60–70% [Трусова 2001].

Следующие три периода исследования содержат одинаковое число лет и в силу этого являются условно сопоставимыми. Для 2007 и 2010 гг. было характерно наращение стабильности обобщенного среднего класса, но при переходе к 2013 г. доля семей, постоянно находящихся в его составе, показала отрицательную динамику: если в 2007 г. по сравнению с 2004 г. соответствующий показатель был равен 43,2%, в 2010 г. по сравнению с 2007 г. – 49,0%, то в третьем периоде – 46,0%. Однако на протяжении 2007–2013 гг. сегмент нового среднего класса был масштабнее, чем экс-среднего, и составлял примерно 27–29% в структуре мобильности.

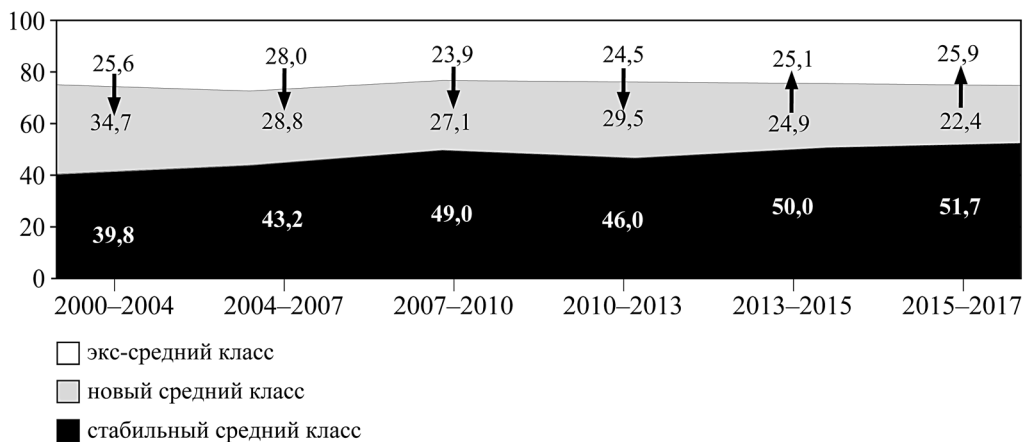


Рисунок 7. Мобильность состава обобщенного среднего класса в 2000–2017 гг., РМЭЗ НИУ ВШЭ, % от числа всех домохозяйств

В 2013–2015 гг. впервые за рассматриваемый период времени выбытие оказалось больше потока домохозяйств, вливающих в состав обобщенного среднего класса. Подобная ситуация, но с еще более ощутимым разрывом в цифрах, сохранилась и в 2015–2017 гг. Это дает основание говорить об экономическом кризисе 2014–2015 гг. как наиболее серьезной проверке на прочность для среднего класса за период с начала 2000-х гг., а также мотивирует рассчитать дополнительные

показатели мобильности в рамках настоящего исследования. Коэффициент замещения, выстроенный на тех же данных, что и *рисунок 8*, представляет собой более наглядный способ описания сравнения потоков входящей и исходящей мобильности. Коэффициент равен 1, если доли выбывших и прибывших одинаковы; превышает 1, если сегмент нового среднего класса превосходит экс-средний класс; а в обратной ситуации оказывается меньше 1.

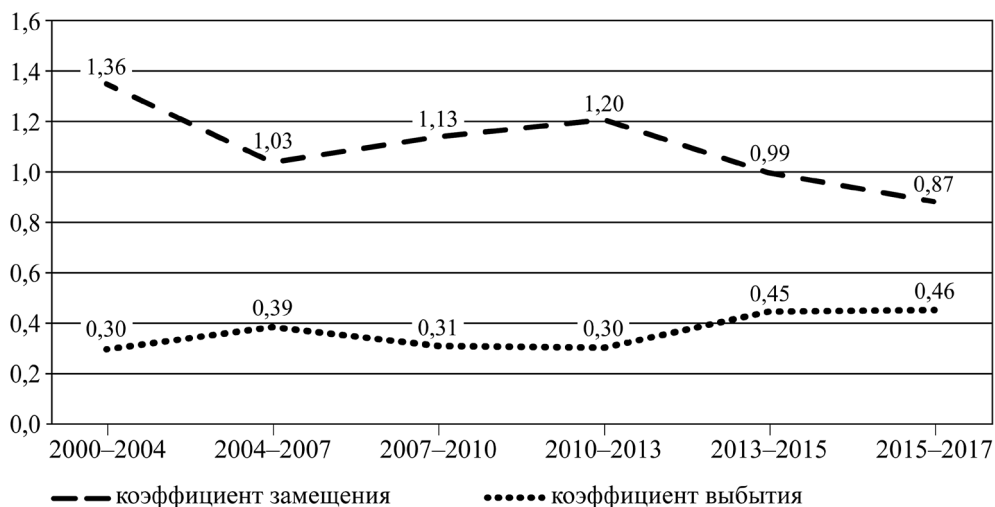


Рисунок 8. Динамика показателей выбытия и замещения для состава обобщенного среднего класса в 2000–2017 гг., РМЭЗ НИУ ВШЭ

Согласно данным мониторинга, в 2000–2013 гг. коэффициент замещения держался на уровне выше 1. Интенсивность замещения колебалась, показывая в эти годы наибольшее значение на отрезке 2000–2004 гг. (1,36), наименьшее – в период 2004–2007 гг. (1,03). *Рисунок 8* демонстрирует этапы *роста* начала 2000-х гг., *стагнации* в середине 2000-х гг. и *трансформации* в период после экономического кризиса конца 2000-х гг., о которых мы уже упоминали ранее. А далее – по итогам 2013–2015 гг. – коэффициент замещения впервые оказывается ниже 1, характеризует новый этап в жизни российского среднего класса в изменившихся экономических условиях. По итогам сопоставления 2015 и 2017 гг. мы вынуждены признать, что предпосылок для изменения тенденции пока нет.

В отличие от коэффициента замещения, коэффициент выбытия учитывает данные о средней численности обобщенного среднего класса за период времени и количество лет периода и таким образом позволяет косвенно оценить динамику стабильного среднего класса. Чем выше коэффициент, тем значительнее поток выбытия, при этом 0 соответствует ситуации отсутствия исходящей мобильности, а 1 – ситуации полного замещения группы. Динамика коэффициента выбытия является обратной по отношению к изменению коэффициента замещения и еще раз подтверждает сделанные выше выводы о мобильности обобщенного среднего

класса в России 2000–2017 гг. В частности, мы очередной раз получаем подтверждение слома трендов мобильности в 2013–2015 гг., фиксируя самое значительное за весь наблюдаемый период увеличение коэффициента выбытия (на 0,15) и пик его значения по итогу сравнения 2015 и 2017 гг. (0,46).

Таким образом, методики оценки мобильности оказываются более чувствительным инструментом в контексте анализа изменения положения среднего класса, чем показатели динамики, и позволяют четче установить моменты слома, которые в первом случае едва определимы. Использование информации только о величине сегмента среднего класса дает более позитивную оценку, чем анализ мобильности. В первом случае мы видим значительное приращение обобщенного среднего класса на протяжении почти всего рассматриваемого периода времени с некоторым спадом динамики на рубеже 2013–2015 гг. Во втором – фиксируем несколько сломов, которые не позволяют рассматривать 15-летний период как однородный с точки зрения изменения положения российского среднего класса. Совмещение этих двух видов оценок в рамках одного исследования, на наш взгляд, дает наиболее полное представление о происходящих в современной России трансформациях.

Заключение

Данные РМЭЗ НИУ ВШЭ позволяют провести исследование динамики и мобильности среднего класса, используя идентификационную методику, предложенную авторами исследования «Средние классы в России» [Малева и др. 2000]. Согласно данному подходу, средний класс определяется по трем критериям: благосостояние, социально-профессиональный статус и самоидентификация. Пересечением трех критериев описывается ядро среднего класса, двух – полуядро, а единственный критерий обозначает периферию. Обобщенный средний класс определяется по сумме домохозяйств ядра и полуядра, а добавление к ним периферии очерчивает границы совокупного среднего класса.

В настоящем исследовании используются данные 2000–2017 гг., что дает возможность проанализировать, какие изменения претерпевали размер и состав среднего класса на разных этапах экономического цикла. На протяжении 2000-х гг. наблюдался стабильный рост доли среднего класса в России, однако начиная с 2010 г. фиксировался перелом тренда – сжимание ядра среднего класса, а к 2017 г. – сокращение доли совокупного среднего класса.

В контексте экономического кризиса 2014–2015 гг. драматических изменений масштаба среднего класса не обнаруживается, хотя в 2015 г. и отмечается некоторое сокращение среднего класса, причем не только за счет критерия материальной обеспеченности, но и социально-профессионального статуса, а впоследствии (в 2017 г.) проседает средний класс по самоидентификационной оценке.

Исследование структуры среднего класса позволяет отметить главное достижение 2000-х гг. в контексте обсуждаемой темы – «сближение» групп, отличающихся социально-профессиональным статусом и самоидентификацией среднего класса.

Чтобы представить объективную картину происходящего, мы обращаемся к анализу не только масштабов, но и мобильности среднего класса. Здесь оценки

менее оптимистичны. Согласно данным мониторинга, на протяжении 2000–2017 гг. фиксировалась высокая мобильность состава среднего класса. При существенном росте размера обобщенного среднего класса его состав менялся не только за счет притока новых домохозяйств, но и за счет вектора выбытия. При переходе от одного года к другому сохранялась примерно половина состава обобщенного среднего класса. При этом самое значительное выбытие зафиксировано в 2015–2017 гг.: новейший экономический кризис стал самой серьезной проверкой на прочность для среднего класса с начала 2000-х гг.

Этот факт не может не вызывать беспокойства, поскольку, несмотря на плюрализм в оценках роли среднего класса в истории, в современном мире он является залогом стабильного развития государства. Представители среднего класса формируют запрос на инновации и мягкое внедрение их в жизнь, придерживаясь ориентира на постоянные, но невзрывные трансформации [Радаев 2003], что особенно важно для стран с переходной экономикой [The Global Middle Class 2009].

Литература

- Балобанова Е.Г. (2008) Средний класс как объект исследований российских социологов // *Общественные науки и современность*. № 1. С. 50–55 // <http://ecsocman.hse.ru/data/2010/11/26/1214821422/Balabanova.pdf>
- Вебер М. (1994) Основные понятия стратификации // *Социологические исследования*. № 5. С. 147–156.
- Вебер М. (2003) Сословие и классы // *Вестник МГУ. Серия 18. Социология и политология*. № 4. С. 141–148.
- Горшков М.К., Тихонова Н.Е. (2006) Средний класс как социальная база обеспечения конкурентоспособности России // Горшков М.К. (ред.) *Россия реформирующаяся*. Ежегодник. Выпуск 5. М.: Институт социологии РАН. С. 10–43.
- Григорьев Л.М. (2008) Внутренние противоречия формирования среднего класса в России. Дискуссия о среднем классе. М.: Научная книга.
- Григорьев Л.М., Салмина А.А., Кузина О.Е. (2009) *Российский средний класс: анализ структуры и финансового поведения*. М.: Экон-Информ.
- Заславская Т.И., Громова Р.Г. (1998) К вопросу о «среднем классе» российского общества // *Мир России*. № 4. С. 3–22.
- Здравомыслов А.Г. (2001) Российский средний класс – проблема границ и численности // *Социологические исследования*. № 5. С. 3–9 // <http://ecsocman.hse.ru/data/503/893/1231/012Zdravomyslov.pdf>
- Левада Ю.А. (1998) Средний человек: фикция или реальность // *Мониторинг общественного мнения*. № 2. С. 7–12.
- Левинсон А., Стучевская О., Щукин Я. (2004) О тех, кто называет себя «средним классом» // *Вестник общественного мнения*. № 5(73). С. 48–62 // <http://ecsocman.hse.ru/data/432/971/1219/05-levinson-48-62.pdf>
- Малева Т.М. (ред.) (2003) *Средние классы в России: экономические и социальные стратегии*. М.: Гендальф.
- Малева Т.М., Аврамова Е.М., Григорьев Л.М., Космарская Т.П., Михайлюк М.В., Овчарова Л.Н., Радаев В.В., Урнов М.Ю. (2000) *Средний класс в России: количественные и качественные оценки*. М.: ТЕИС.
- Малева Т.М., Овчарова Л.Н. (2009) *Российские средние классы на различных этапах экономического развития*. М.: ИНСОП.

- Новак Д.Е. (2008) Социологическая теория Эрика Райта: концепция классовой структуры, эксплуатации и противоречивых классовых позиций // Вестник РУДН. Серия: Социология. № 4. С. 10–20 // <https://cyberleninka.ru/article/n/sotsiologicheskaya-teoriya-erika-ryta-kontsepsiya-klassovoy-struktury-ekspluatatsii-i-protivorechivyh-klassovyh-pozitsiy>
- Радаев В.В. (2003) Обычные и инновационные практики в деятельности российского среднего класса // Мир России. № 4. С. 89–119.
- Радаев В.В., Шкаратан О.И. (1996) Социальная стратификация. М.: Аспект Пресс.
- Рывкина Р.В. (1994) Формирование новых экономических классов в России // Социологический журнал. № 4. С. 36–47.
- Самсон И., Красильникова М. (2010) Средний класс в России: зарождающаяся реальность или старый миф? // Вестник общественного мнения. № 4. С. 61–72.
- Тихонова Н.Е. (2014) Социальная структура России: теории и реальность. М.: Новый хронограф.
- Тихонова Н.Е. (2016) Влияние кризиса на жизнь российского среднего класса // Общественные науки и современность. № 4. С. 48–64.
- Трусова А.И. (2001) Динамика среднего класса в России 1990-х // Экономическая социология. Т. 2. № 5. С. 79–111.
- Шкаратан О.И., Любимов Т.С., Иняевский С.А. (2008) Новый средний класс и информационные работники на российском рынке труда // Общественные науки и современность. № 1. С. 5–27.
- Adamovsky E. (2005) Aristotle, Diderot, Liberalism and the Idea of “Middle Class”: a Comparison of Two Contexts of Emergence of a Metaphorical Formation // History of Political Thought, vol. 26, no 2, pp. 303–333.
- Birdsall N., Graham C., Pettinato S. (2000) Stuck in the Tunnel: Is Globalization Muddling the Middle Class? // Carnegie Endowment for International Peace. Discussion Paper No 1. November 2000.
- Blau P.M., Duncan D. (eds.) (1976) The American Occupational Structure, New York: John Wiley&Sons.
- Florida R. (2002) The Rise of the Creative Class, New York.
- Gilbert D. (1998) The American Class Structure, New York: Wadsworth Publishing.
- Goldthorpe J.H. (1982) On the Service Class, Its Formation and Future // Social Class and the Division of Labour (eds. Giddens A., Mackenzie G.), Cambridge: Cambridge University Press, pp. 162–184.
- Hastings A., Mattheus P. (2015) Bourdieu and the Big Society: Empowering the Powerful in Public Service Provision? // Policy & Politics, vol. 43, no 4, pp. 545–560.
- Levine R. (1998) Social Class and Stratification, Lanham: Rowman&Littlefield.
- Lewis R., Maude A. (1950) The English Middle Classes, New York: A.A. Knopf Inc.
- Tarkhnishvili A., Tarkhnishvili L. (2013) Middle Class Definition, Role and Development // Global Journal of Human Social Science, Sociology and Culture, vol. 13, no 7 // <https://pdfs.semanticscholar.org/5afe/bbae259b9e700b7ab0140826806bd052975e.pdf>
- The Global Middle Class (2009) // The Pew Research Center, February 12, 2009 // <http://www.pewglobal.org/2009/02/12/the-global-middle-class/>
- Thompson W., Hickey J. (2005) Society in Focus, Boston: Pearson.
- Walton P. (1971) Ideology and Middle Class in Marx and Weber // Sociology, vol. 5, no 3, pp. 389–394.
- Warner W.L., Meeker M., Eells K. (1949) Social Class in America: a Manual of Procedure for the Measurement of Social Status, Chicago: Science Research Associates.
- Wright E.O. (2000) Class Counts: Comparative Studies in Class Analysis, Cambridge University Press.
- Wright E.O. (2005) Class // Encyclopedia of Social Theory (ed. Ritzer G.), Thousand Oaks: Sage, pp. 718–725.

The Population Dynamics and Mobility of the Middle Class in Russia, 2000–2017

A. PISHNYAK*

***Alina Pishnyak** – PhD in Sociology, Head, Centre for Studies of Income and Living Standards, Center Institute for Social Policy, National Research University Higher School of Economics. Address: bldg. 2, 4 Slavyanskaya Sq., Moscow, 109074, Russian Federation. E-mail: apishniak@hse.ru

Citation: Pishnyak A. (2020) The Population Dynamics and Mobility of the Middle Class in Russia, 2000–2017. *Mir Rossii*, vol. 29, no 4, pp. 57–84 (in Russian). DOI: 10.17323/1811-038X-2020-29-4-57-84

Abstract

This article presents the results of a longitudinal survey of the middle class in Russia based on data from the Higher School of Economics Russian Longitudinal Monitoring Survey (RLMS-HSE), demonstrating the transformation of the middle class from 2000 to 2017. We use a three-criteria methodological scheme for identifying the middle class (welfare, occupational status and self-identification). According to this methodology, the intersection of all three criteria defines the core of the middle class, the intersection of any of the two criteria – the semi-core, and the possession of a single criterion defines the periphery. The generalized middle class is defined as the sum of the core and the semi-core. Supplemented by the periphery, the generalized middle class outlines the boundaries of the aggregate middle class. We analyze its dynamics and mobility and the modification of the core, the semi-core and the periphery through different stages of Russia's economic development. Throughout the 2000s, there was a steady increase in the proportion of the middle class in Russia. However, according to monitoring data, within 2000–2017, the high mobility of the middle-class composition was recorded, with a significant increase in the size of the generalized middle class. Its composition changed not only due to the inflow of new households, but also due to the dropout. Only about half of the generalized middle class remained stable from year to year. This fact cannot but cause concern because, despite the plurality of opinions regarding the role of the middle class in societal development, its stability is generally viewed as key to stable state development.

Key words: the middle class, middle class mobility, the size of middle class, welfare, income, occupational status, identity, stratification

References

Adamovsky E. (2005) Aristotle, Diderot, Liberalism and the Idea of “Middle Class”: a Comparison of Two Contexts of Emergence of a Metaphorical Formation. *History of Political Thought*, vol. 26, no 2, pp. 303–333.

- Balobanova E.G. (2008) Srednij klass kak ob'ekt issledovanij rossijskikh sotsiologov [The Middle Class as an Object of Research among Russian Sociologists]. *Obshchestvennye nauki i sovremennost'*, no 1, pp. 50–55. Available at: <http://ecsocman.hse.ru/data/2010/11/26/1214821422/Balobanova.pdf>, accessed 21.04.2020.
- Birdsall N., Graham C., Pettinato S. (2000) Stuck in the Tunnel: Is Globalization Muddling the Middle Class? *Carnegie Endowment for International Peace*. Discussion Paper No 1. November 2000.
- Blau P.M., Duncan D. (eds.) (1976) *The American Occupational Structure*, New York: John Wiley&Sons.
- Florida R. (2002) *The Rise of the Creative Class*, New York.
- Gilbert D. (1998) *The American Class Structure*, New York: Wadsworth Publishing.
- Goldthorpe J.H. (1982) On the Service Class, Its Formation and Future. *Social Class and the Division of Labour* (eds. Giddens A., Mackenzie G.), Cambridge: Cambridge University Press, pp. 162–184.
- Gorshkov M.K., Tikhonova N.E. (2006) Srednij klass kak sotsial'naya baza obespecheniya konkurentosposobnosti Rossii [The Middle Class as a Social Base for Ensuring Russia's Competitiveness]. *Rossiya reformiruyushchayasya. Ezhegodnik. Vypusk 5* [Russia Is Reforming. Yearbook. Issue 5] (ed. Gorshkov M.K.), Moscow: IS RAS, pp. 10–43.
- Grigor'ev L.M. (2008) *Vnutrennie protivorechiya formirovaniya srednego klassa v Rossii. Diskussiya o srednem klasse* [Internal Contradictions of the Formation of the Middle Class in Russia], Moscow: Nauchnaya kniga.
- Grigor'ev L.M., Salmina A.A., Kuzina O.E. (2009) *Rossijskij srednij klass: analiz struktury i finansovogo povedeniya* [Russian Middle Class: Analysis of Structure and Financial Behavior], Moscow: Ekon-Inform.
- Hastings A., Mattheus P. (2015) Bourdieu and the Big Society: Empowering the Powerful in Public Service Provision? *Policy & Politics*, vol. 43, no 4, pp. 545–560.
- Levada Yu.A. (1998) Srednij chelovek: fiktsiya ili real'nost' [Average Person: Fiction or Reality]. *Monitoring obshchestvennogo mneniya*, no 2, pp. 7–12.
- Levine R. (1998) *Social Class and Stratification*, Lanham: Rowman&Littlefield.
- Levinson A., Stuchevskaya O., Shchukin Ya. (2004) O tekh, kto nazyvaet sebya «srednim klassom» [On Those Who Call Themselves “Middle Class”]. *Vestnik obshchestvennogo mneniya*, no 5(73), pp. 48–62. Available at: <http://ecsocman.hse.ru/data/432/971/1219/05-levinson-48-62.pdf>, accessed 21.04.2020.
- Lewis R., Maude A. (1950) *The English Middle Classes*, New York: A.A. Knopf Inc.
- Maleva T.M. (ed.) (2003) *Srednie klassy v Rossii: ekonomicheskie i sotsial'nye strategii* [Middle Classes in Russia: Economic and Social Strategies], Moscow: Gendal'f.
- Maleva T.M., Avramova E.M., Grigor'ev L.M., Kosmarskaya T.P., Mihajlyuk M.V., Ovcharova L.N., Radaev V.V., Urnov M.Yu. (2000) *Srednij klass v Rossii: kolichestvennye i kachestvennye otsenki* [The Middle Class in Russia: Quantitative and Qualitative Estimates], Moscow: TEIS.
- Maleva T.M., Ovcharova L.N. (2009) *Rossijskie srednie klassy na razlichnykh etapakh ekonomicheskogo razvitiya* [Russian Middle Classes at Various Stages of Economic Development], Moscow: INSOR.
- Novak D.E. (2008) Sotsiologicheskaya teoriya Erika Rajta: kontseptsiya klassovoj struktury, ekspluatatsii i protivorechivyykh klassovykh pozitsij [Eric Wright's Sociological Theory: A Concept of Class Structure, Exploitation, and Contradictory Class Positions]. *Vestnik RUDN. Seriya: Sotsiologiya*, no 4, pp. 10–20. Available at: <https://cyberleninka.ru/article/n/sotsiologicheskaya-teoriya-erika-rayta-kontseptsiya-klassovoy-struktury-ekspluatatsii-i-protivorechivyyh-klassovykh-pozitsij>, accessed 21.04.2020.
- Radaev V.V. (2003) Obychnye i innovatsionnye praktiki v deyatel'nosti rossijskogo srednego klassa [Common and Innovative Practices in the Activities of the Russian Middle Class]. *Mir Rossii*, no 4, pp. 89–119.
- Radaev V.V., Shkaratan O.I. (1996) *Sotsial'naya stratifikatsiya* [Social Stratification], Moscow: Aspekt Press.
- Ryvkina R.V. (1994) Formirovanie novykh ekonomicheskikh klassov v Rossii [The Formation of New Economic Classes in Russia]. *Sotsiologicheskij zhurnal*, no 4, pp. 36–47.

- Samson I., Krasil'nikova M. (2010) Srednij klass v Rossii: zarozhdayushchayasya real'nost' ili staryj mif? [The Middle Class in Russia: an Emerging Reality or an Old Myth?]. *Vestnik obshchestvennogo mneniya*, no 4, pp. 61–72.
- Shkaratan O.I., Lyubimov T.S., Inyasevskij S.A. (2008) Novyj srednij klass i informatsional'nye rabotniki na rossijskom rynke truda [The New Middle Class and Information Workers in the Russian Labor Market]. *Obshchestvennye nauki i sovremennost'*, no 1, pp. 5–27.
- Tarkhnishvili A., Tarkhnishvili L. (2013) Middle Class Definition, Role and Development. *Global Journal of Human Social Science, Sociology and Culture*, vol. 13, no 7 // <https://pdfs.semanticscholar.org/5afe/bbae259b9e700b7ab0140826806bd052975e.pdf>
- The Global Middle Class (2009). *The Pew Research Center*, February 12, 2009. Available at: <http://www.pewglobal.org/2009/02/12/the-global-middle-class/>, accessed 21.04.2020.
- Thompson W., Hickey J. (2005) *Society in Focus*, Boston: Pearson.
- Tikhonova N.E. (2014) *Sotsial'naya struktura Rossii: teorii i real'nost'* [The Social Structure of Russia: Theories and Reality], Moscow: Novyj khronograf.
- Tikhonova N.E. (2016) Vliyanie krizisa na zhizn' rossijskogo srednego klassa [The Impact of the Crisis on the Life of the Russian Middle Class]. *Obshchestvennye nauki i sovremennost'*, no 4, pp. 48–64.
- Trusova A.I. (2001) Dinamika srednego klassa v Rossii 1990-kh [Middle-class Dynamics in Russia in the 1990s]. *Ekonomicheskaya sotsiologiya*, vol. 2, no 5, pp. 79–111.
- Veber M. (1994) Osnovnye ponyatiya stratifikatsii [On Charisma and Institutional Building]. *Sotsiologicheskie issledovaniya*, no 5, pp. 147–156.
- Veber M. (2003) Soslovie i klassy [The Estate and Classes]. *Vestnik MGU. Seriya 18. Sotsiologiya i politologiya*, no 4, pp. 141–148.
- Walton P. (1971) Ideology and Middle Class in Marx and Weber. *Sociology*, vol. 5, no 3, pp. 389–394.
- Warner W.L., Meeker M., Eells K. (1949) *Social Class in America: a Manual of Procedure for the Measurement of Social Status*, Chicago: Science Research Associates.
- Wright E.O. (2000) *Class Counts: Comparative Studies in Class Analysis*, Cambridge University Press.
- Wright E.O. (2005) Class. *Encyclopedia of Social Theory* (ed. Ritzer G.), Thousand Oaks: Sage, pp. 718–725.
- Zaslavskaya T.I., Gromova R.G. (1998) K voprosu o «srednem klasse» rossijskogo obshchestva [On the Issue of the “Middle Class” in Russian Society]. *Mir Rossii*, no 4, pp. 3–22.
- Zdravomyslov A.G. (2001) Rossijskij srednij klass – problema granits i chislennosti [The Russian Middle Class: the Problem of Boundaries and Proportions]. *Sotsiologicheskie issledovaniya*, no 5, pp. 3–9. Available at: <http://ecsocman.hse.ru/data/503/893/1231/012Zdravomyslov.pdf>, accessed 21.04.2020.